

# FÆLLES BØRN FÆLLES ANSVAR

En fælles vision og faglig strategi  
for det specialiserede område 0-18 år



## BØRN, UNGE OG FAMILIER

Det specialiserede område er organiseret, så det understøtter en tværgående og sammenhængende opgaveløsning bedst muligt, med et stærkt fokus på inklusion og forebyggelse, solid myndighedsvaretagelse og fleksible ydelser på tværs af Center for Børn og Familier og Center for Skole og Uddannelse.

I 2017 gik Hvidovre Kommune fra forvaltnings- til centerstruktur for at skabe en organisation, der kan klare fremtidens krav og understøtte en effektiv og omstillingsparat kommune. Med centerstrukturen styrkes perspektivet for kvalitet i de sammenhængende borgerindsatser.

Center for Børn og Familier og Center for Skole og Uddannelse er to ud af i alt 13 centre<sup>1</sup>.

Center for Børn og Familier støtter op om børn, unge og familier med det formål at sikre børnenes, de unges og familiernes udvikling, læring og trivsel. Børn og Familier består af: Dagtilbud 0-6år/ gruppeordninger, Sundhedsplejen, Tandplejen, Familierådgivningen (Børnehandicap), Hvidovre Ungecenter, Poppelgården Familiecenter, Behandlingshjemmet Hvidborg.

Center for Skole og Uddannelse arbejder for, at børn og unge i skolealderen får de bedste mulige vilkår for at lære og udvikle sig. Skole og Uddannelse består af: Folkeskoler, specialskoler/ gruppeordninger, Ungdomsskolen, Musik- og Billedskolen, SFO'er og klubber, Pædagogisk Psykologisk Rådgivning (PPR) og Byøkologisk center – Quark.

Når der opstår en bekymring, er det typisk PPR, som børn, unge og deres familie først kommer i kontakt med. I Hvidovre er PPR organiseret under Center for Skole og Uddannelse, men har et tæt samarbejde med både dette center

og Center for Børn og Familier. I praksis har det vist sig, at PPRs organisatoriske forankring er underordnet, så længe begge centre har et tæt samarbejde og arbejder ind i et fælles værdisæt. Dette vil den foreliggende vision og strategi sikre. PPR arbejder sammen med hele kommunens specialiserede område og har tit en koordinerende funktion. Desuden er PPR-medarbejderne brobyggere til de inkluderende fællesskaber i kommunens almene dagtilbud og skoler, således, at vi sikrer, at indsatsen for det enkelte barn foregår så tæt på almenområdet som muligt og samtidigt så specialiseret som nødvendigt.

Medarbejderne på det specialiserede område har forskellige specialfaglige baggrunde og lovgrundlaget for arbejdet er både Serviceloven, Folkeskoleloven, Dagtilbudsloven og Sundhedsloven. Vi arbejder ud fra et helhedsorienteret og inkluderende syn på børn og udvikling, og vi definerer indsatserne på et forebyggende, foregribende og indgribende niveau. Det betyder, at centrene som helhed varetager både specialiserede opgaver over for børn, unge og familier, arbejder konsultativt i dagtilbud og skoler samt bidrager til organisationsudvikling af de inkluderende læringsmiljøer.

I den daglige varetagelse af de mange forskellige opgaver over for borgere og samarbejdspartnere løses opgaverne på tværs, både i den daglige koordinering, i faste samarbejds- og mødestrukturer, i projekter og i ad hoc organisationer. Hvert center har ansvar for det lovgrundlag og den specialfaglighed, der knytter sig til området og for at bidrage med dette perspektiv i den samlede og tværgående opgaveløsning.

Hver gang der iværksættes en indsats på det specialiserede område for et barn, en ung eller deres familie øges muligheden for, at barnet eller den unge kommer til at leve et godt liv.

---

<sup>1</sup> Læs mere om kommunens organisering og de andre centre på Hvidovre Kommunes hjemmeside: [hvidovre.dk/Hvidovre/kommunens-organisering](http://hvidovre.dk/Hvidovre/kommunens-organisering)

# Fælles børn – fælles ansvar

Vi vil det bedste for alle børn og unge i Hvidovre Kommune, og har hver for sig strategier for vores arbejde, der er med til at bane vejen for det fagligt arbejde. Nu har vi indgået et samarbejde og lavet en fælles vision og specialfaglig strategi for det specialiserede 0-18årsområde. Et område vi vil være fælles om at løfte.

Børn og unge som har fået stillet en diagnose, børn og unge født med et handicap og børn og unge med særlige behov, der ikke nødvendigvis er diagnosticeret eller har et handicap, er unikke med hver deres styrker og udfordringer. Styrker og udfordringer, der kommer til udtryk på hver sin måde. Styrker og udfordringer, der kalder på forskellige fagprofessionelle i forskellige perioder.

Vi skal hele tiden være i stand til at tilbyde fleksible læringsmiljøer, som er tilpasset børnenes og de unges behov og som de kan trives og udvikles i.

Vi har et fælles ansvar for at børn, unge og familier oplever at blive inkluderet i vores institutioner og skoler. Vi skal derfor sammen sikre der skabes sammenhæng – både på tværs af indsatser eller når et barn går fra daginstitution til skole og herfra videre i uddannelsessystemet. Derfor har vi lavet en fælles vision og specialfaglig strategi.

Visionen og strategien skal sikre at børn, forældre og fagprofessionelle oplever en koordineret, sammenhængende og høj faglig kvalitet i vores fælles indsatser.

Charlotte Ibsen  
Chef for Børn og Familier

René Rasmussen Sjøholm  
Chef for Skole og Uddannelse



# Fælles vision

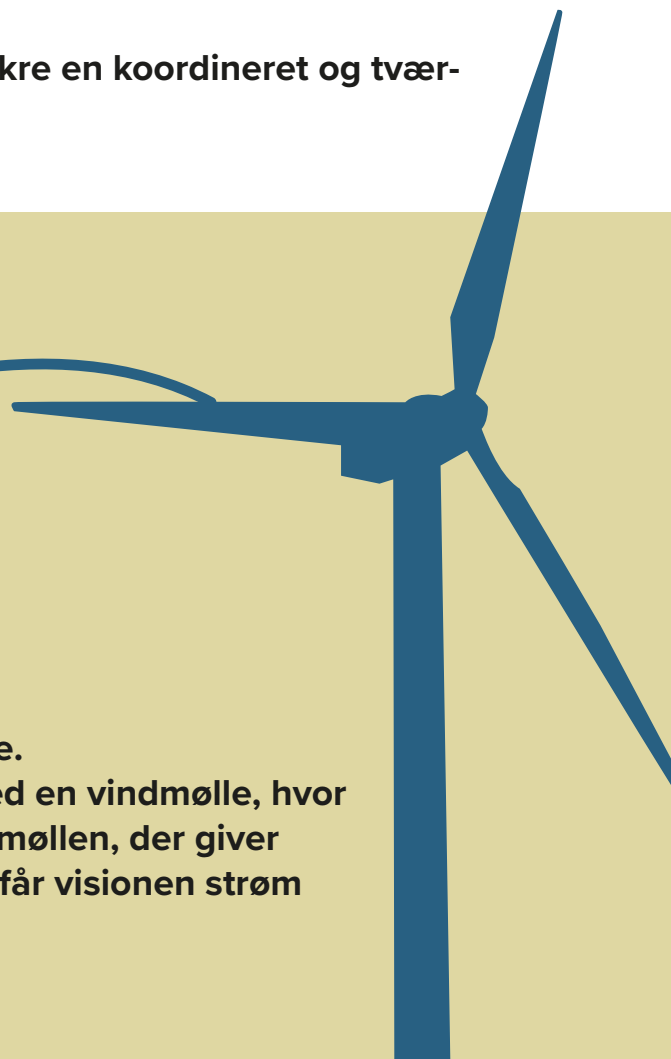
Vi vil ud fra et samlet 0-18 års perspektiv sikre den højeste kvalitet på det specialiserede område. Vi har fokus på, og udvikler, den faglige organisatoriske og oplevede kvalitet. Vores vision er, at:

- ▶ **Hvidovres børn og unge skal vokse op i Hvidovre Kommune**
- ▶ **Alle børn og unge skal opleve lige muligheder og deltage i et udviklende fællesskab**
- ▶ **Som professionel og som familie bærer vi et fælles ansvar for at sikre et trygt hverdagsliv for børnene og de unge**
- ▶ **Vi organiserer og tilpasser vores indsatser til barnets/den unges behov og ressourcer**
- ▶ **Som professionelle tager vi ansvar for at sikre en koordineret og tværfaglig indsats med familien.**



## SYMBOLIKKEN

Den fælles vision er symboliseret ved en pære. Den specialfaglige strategi er symboliseret ved en vindmølle, hvor de tre vinger er tre fokusområder. Det er vindmøllen, der giver energi til visionen. Så når vi "gør" strategien, får visionen strøm og lyser.



► **Hvidovres børn og unge skal vokse op i Hvidovre Kommune**

En opvækst for et barn i nærmiljøet i Hvidovre Kommune vil understøtte barnets muligheder for at indgå i væsentlige og afgørende sociale fællesskaber. Disse fællesskaber understøtter barnets resiliens og sundhed i bred forstand. Visionen stiller krav til den professionelle omsorg og indsats omkring barnet. Herunder er der dog undtagelser, det vil altid ske ud fra en individuel vurdering ud fra det enkelte barn. Ambitionen nødvendiggør, at barnet har adgang til- og mulighed for at deltage i lokale tilbud, herunder også tværgående individualiserede og specialiserede indsatser i barnets hverdagsliv og nærmiljø.

► **Alle børn og unge skal opleve lige muligheder og deltage i et udviklende fællesskab**

Den individuelle oplevelse af at have lige muligheder og adgang til udviklende fællesskaber beror både på barnets generelle opvækstvilkår og kvaliteten af relationer til barnets nærmeste omsorgspersoner. Derudover er det et organisatorisk og særligt ansvar at skabe disse muligheder og sikre adgangen til deltagelse i ligeværdige fællesskaber, uanset fællesskabets konstruktion og funktion. I relation til børn og unge med behov for specialiserede tilbud beror det organisatoriske ansvar derfor på, om der er blik for det enkelte barns ressourcer og behov, samt barnets individuelle forudsætninger for at kunne indgå i disse fællesskaber.

► **Som professionel og som familie bærer vi et fælles ansvar for at sikre et trygt hverdagsliv for børnene og de unge**

Et trygt hverdagsliv indebærer, at et barns basale sundhedsmæssige og udviklingsmæssige behov imødekommes, samt at barnets individuelle ressourcer og udviklingspotentialer ses og understøttes. Dette ansvar er et delt ansvar mellem barnets familie og de professionelle omkring barnet.

► **Vi organiserer og tilpasser vores indsatser til barnets/den unges behov og ressourcer**

Mennesker er ikke ens. Derfor er den individualiserede og ressourceorienterede indsats afgørende, hvis visionen er, at børn, med behov for støtte fra det specialiserede område, skal opleve ligeværd og sikres individuelle og relevante udviklingsmuligheder. Vi agerer løbende på det, vi ser i driften, og arbejder efter, at indsatserne skal imødekomme børnenes behov, ikke omvendt.

► **Som professionelle tager vi ansvar for at sikre en koordineret og tværfaglig indsats med familien**

For at sikre et tillidsfuldt fællesskab omkring barnets hverdagsliv, trivsel og udvikling er det afgørende, at samarbejdet og dialogen mellem familie og professionelle forløber afstemt, og at der sker en tydelig og løbende forventningsafstemning parterne imellem. Derudover er det nødvendigt, for både professionelle og familie for at kunne løfte et fælles ansvar, at der er klarhed omkring de perspektiver og eventuelle bekymringer, der kunne være for barnet. Men som professionelle har vi et særligt ansvar for at koordinere og viderendele, så vi sikrer, at barn og familie oplever en sammenstemt indsats.

**”VISIONEN STILLER  
KRAV TIL DEN  
PROFESSIONELLE  
OMSORG OG INDSATS  
OMKRING BARNET”**

# Indhold

Hvorfor en fælles vision og specialfaglig strategi	9
Specialfaglig strategi	12
VINGE 1: Barnet – i familien	14
VINGE 2: Samarbejde – et fælles ansvar	16
VINGE 3: De professionelle – på alle niveauer	18

**”UANSET HVILKE FORUDSÆTNINGER  
DIT BARN HAR, SKAL VI SAMMEN VÆRE  
DE BEDSTE TIL AT UDVIKLE DEM.”**



Barnet – i familien

Samarbejde – et fælles ansvar

De professionelle – på alle niveauer





# Hvorfor en fælles vision og specialfaglig strategi

Et centralt sigtepunkt for at yde den bedst mulige indsats er, at vi har en klar retning for vores arbejde. Det skal stå klart for alle, hvad vi ønsker at opnå for børn, unge og deres familier på det specialiserede område, og hvordan vi konkret vil arbejde for at opfylde dette. For at sikre dette har Center for Børn og Familier og Center for Skole og Uddannelse udarbejdet en fælles vision og en specialfaglig strategi, der skal kvalificere og styrke samarbejdet på det specialiserede område 0-18 år.

Formålet med den fælles vision og strategi er at sikre en helhedsorienteret, sammenhængende og koordinerende indsats for det enkelte barn og familie igennem hele barnets opvækst. Barn og familie kan være særligt sårbare og for at hjælpe dem godt på vej, vil vi ud fra et samlet 0-18 års perspektiv sikre den højeste kvalitet på det specialiserede område, så indsatser og overgange i barnets og familiens liv bliver smidige og udgøres af fleksible løsninger.

Strategien bygger dels på aktuelt bedste viden og erfaring fra forskning, dels på praksiserfaringer og de gode resultater, der løbende leveres af medarbejderne på tværs af vores to centre og fra vores samarbejdspartnere. Den fælles specialfaglige strategi skaber samtidig sammenhæng mellem det daglige arbejde og de politiske prioriteringer, vedtaget i Hvidovre Kommunes kommunalbestyrelse og i Center for Skole og Uddannelse og Center for Børn og Familier. Hvidovre Kommune har siden 2012 arbejdet med den sammenhængende børne- og ungepolitik, et fælles arbejds- og værdigrundlag på børne- og ungeområdet i Hvidovre Kommune.

Børne- og ungepolitikken tager afsæt i visionen om at: ”Uanset hvilke forudsætninger dit barn har, skal vi sammen være de bedste til at udvikle dem.”

Denne fælles vision og specialfaglige strategi er udtryk for det styrkede samarbejde og det resourceorienterede syn, som Hvidovre kommune arbejder med. Visionen og strategien giver alle, der arbejder indenfor det specialiserede område, en ramme og en retning. Visionen og strategien gælder for kommunens specialiserede indsatser for børn og unge, uanset alder og uanset, om de går i dagtilbud eller skole.

Vores specialiserede indsatser skal være koordinerede og fleksible således, at hvert barn

## HVEM ER VI?

**Fagprofessionelle på alle niveauer. Det vil sige, lige fra chef, leder og medarbejdere. Et ”vi”, der står sammen om at levere et højt fagligt niveau i vores arbejde. Det er fælles børn – derfor også et fælles ansvar.**

# ”FÆLLES VIDEN OG KENDSKAB TIL HINANDENS ARBEJDSOMRÅDER MULIGGØR EN HURTIGERE IVÆRKSÆTTELSE OG SKABER FÆLLES LØSNINGER”

og familie får præcis den form for tilbud, de har brug for, uanset, hvor i kommunen de enkelte elementer må være forankret. I den foreliggende vision og strategi tager vi dermed ansvar for at sikre borgernes oplevelse af en sammenhængende indsats fra kommunens side således, at børn og forældre ikke behøver at bekymre sig om kommunens interne struktur.

## **Hvad mener vi med det specialiserede område?**

Det specialiserede område er et kortvarigt, længere varigt og i enkelte tilfælde permanent supplement til almenområdet, og hvor der er tale om et tidsbegrænset eller varigt specialiseret tilbud. Konkret betyder det, at børn og unge, hvis trivsel, udvikling og læring ikke kan sikres indenfor det almene område alene -tilbydes en specialiseret indsats. Det er barnets eller den unges muligheder og ressourcer, der er afgørende for hvilken indsats, der sættes i værk. Barnet, den unge og dets familie har dermed mulighed for specialiserede indsatser uafhængigt af, om der foreligger en diagnose.

Barnets og den unges adfærd, herunder funktionsniveau, fortæller os, om læringsmiljøet og den konkrete kontekst imødekommer barnets og den unges behov og trivsel. Barnets og den unges familie er en afgørende ressource i at støtte op om udviklingen. Derfor indgår en række indsatser for hele familien eller for forældrene i kommunens specialiserede område.

Indenfor det specialiserede område er der mulighed for kompenserende eller støttende indsatser for børn, unge, og forældre; barnet kan få tilbudt et særligt tilrettelagt pasningstilbud;

barnet eller den unge kan blive visiteret til et specialundervisningstilbud i form af en plads i en af kommunens gruppeordninger eller specialskoler. Der kan i perioder også være behov for en kombination af forskellige muligheder for at sikre en sammenhængende indsats.

## **Styrket samarbejde**

Den fælles vision og specialfaglige strategi er baseret på grundstenene af en solid keredrift, der udføres i vores to centre. Ambitionen er derfor at bygge videre på den hidtidige praksis og videreudvikle det gode arbejde, som allerede udføres – på tværs med udgangspunkt i barnet og den unge. Et væsentligt bidrag hertil er kendskabet til hinanden. Vores grundantagelse er, at fælles viden og kendskab til hinandens arbejdsområder muliggør en hurtigere iværksættelse og skaber fælles løsninger, der er koordineret til gavn for det enkelte barn, den unge og deres familier.

Den fælles vision og specialfaglige strategi udgøres af de organisatoriske netværk/infrastrukturer, der skaber rammerne for barnets hverdagsliv. Disse strukturer skal hele tiden udfordres og redefineres for at skabe nye rum og stier for dialog, forventninger og adfærd. Med det tværgående samarbejde refererer vi både til samarbejdet på tværs af centre (kultur og fritid, handicap og psykiatri, beskæftigelse osv.), samarbejde og brobygning på tværs af institutioner (fritidstilbud, skoler, dagtilbud osv.) og samarbejdet med foreningslivet og handicaporganisationer. Endelig gælder det overgange og afdelinger i den enkelte institution. Et arbejde vi allerede er i gang med.

### **Bedre sammenhæng på det specialiserede område**

Der er allerede initiativer i Hvidovre Kommune, der understøtter denne organisationsudvikling og det tværgående arbejde med at skabe bedre sammenhæng for borgere, også selvom deres sagsforløb kan være komplekst. Det sker blandt andet under Med Målet for Øje, U-start og i Den koordinerende ungeindsats, hvor formålet blandt andet er, at sikre velkoordinerede borgerforløb med størst mulig effekt – til gavn for borgere, medarbejdere og kommunens økonomi. Denne fælles strategi lægger sig i kølvandet herpå, og tjener som et udgangspunkt for de prioriteringer, der skal foretages i de kommende år, når den bliver rullet ud og får liv.

Tilsammen udgør den solide kernerdrift, der udføres i vores to centre, en fælles mængde af læringspointer, som fortæller os noget om, hvad der virker, så Hvidovre Kommune også på det specialiserede område kan gøre den bedste mulige forskel for børn og unge. En gang om året vil vi gøre status over, hvor langt vi er kommet og justere indsatserne, hvis der er behov.

## **IKKE MÅLGRUPPE – MEN ET (MÅL)OMRÅDE**

**Målgruppen for den fælles vision og den faglige strategi kan defineres på flere måder: Udsatte børn og unge, børn og unge i udsatte positioner, børn og unge med særlige behov. Fokus i den fælles vision og faglige strategi er ikke, hvordan vi definerer målgruppen – men hvordan vi sammen arbejder med dem. Derfor definerer vi, hvad vi mener med specialområdet, fremfor at definere en specifik målgruppe.**

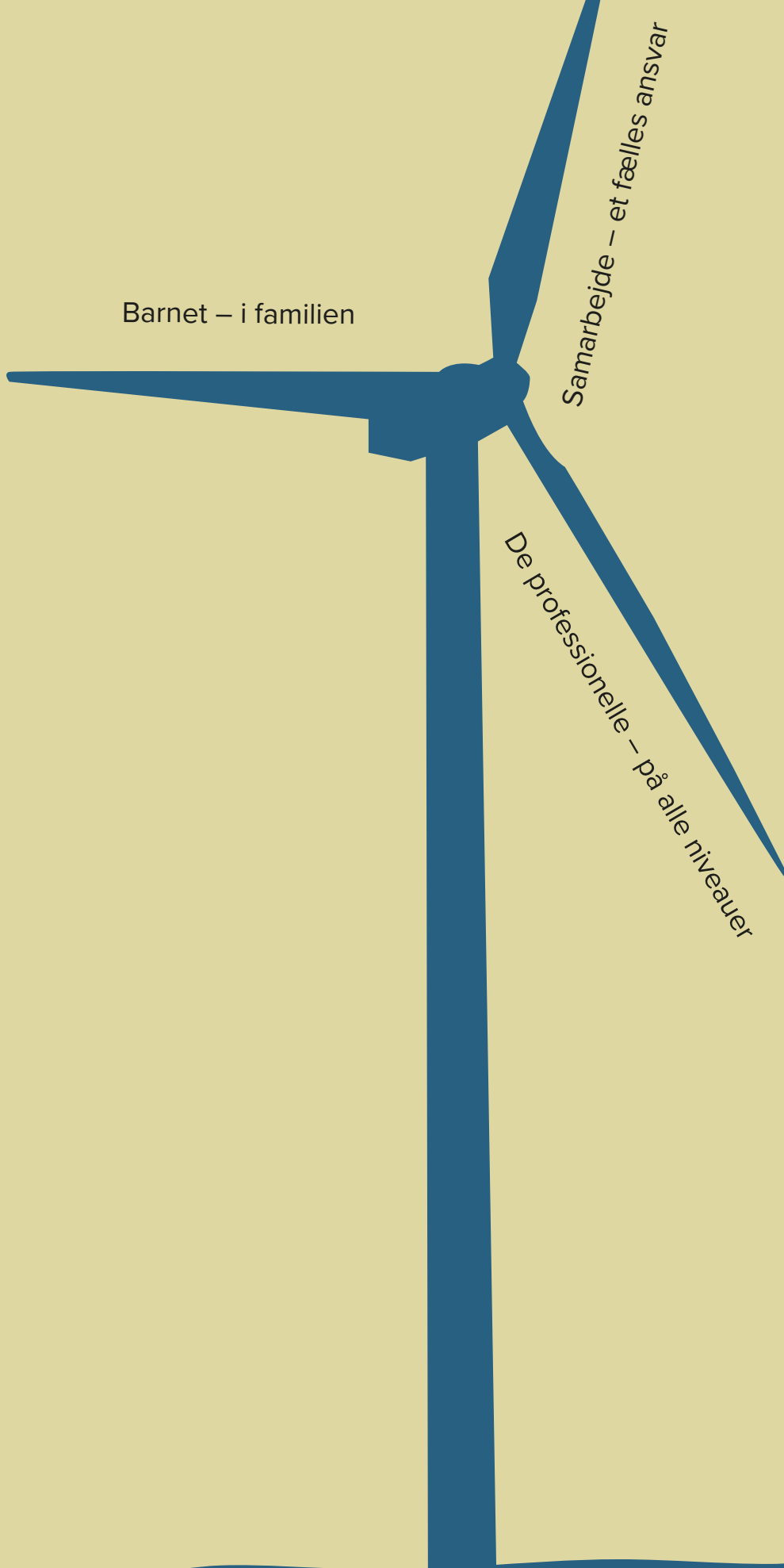


# Specialfaglig strategi

Den specialfaglige strategi er bygget op om tre områder:

- ▶ **Barnet – i familien**
- ▶ **Samarbejde – et fælles ansvar**
- ▶ **De professionelle – på alle niveauer**





Barnet – i familien

Samarbejde – et fælles ansvar

De professionelle – på alle niveauer

# VINGE 1

## Barnet – i familien

Vi som kommune tager udgangspunkt i det enkelte barn, som et selvstændigt individ, der indgår i forskellige sammenhænge, hvoraf familien er en af dem. For at leve op til, at børn og unge, skal vokse op i Hvidovre Kommune, bærer vi ansvaret for at skabe et godt og trygt sted for de børn og unge, og deres familier, der har brug for vores hjælp og støtte. Vi har et ansvar for, at alle børn og unge mødes ud fra en respektfuld, systemisk og ressourceorienteret tilgang. Børnene er vores fælles ansvar. Vi finder løsninger til det enkelte barn her i det nære, og vi finder dem sammen.

Vi ønsker med dette fokusområde at styrke vores indsatser for barnet og den unge og deres familier, så hurtigt som muligt og så tidligt som muligt. Vi skal tidligt ind, når der opstår en bekymring for et barn, så vi sikrer, at vi enten støtter og supplerer indenfor almenområdet eller tilbyder de nødvendige indsatser indenfor det specialiserede område.

Det specialiserede børne- og ungeområde er kendetegnet ved en høj grad af kompleksitet, da der ofte er flere aktører inde over familien på samme tid. Vi har et ansvar for at sikre, at alle børn og unge inddrages i alsidige, faglige og sociale fællesskaber, så deres deltagelsesmuligheder i fællesskaberne udvides. Det gør vi, når vi tager udgangspunkt i det enkelte barn – i familien – og fokuserer på det hele barndoms- og ungdomsliv, så vi sikrer langsigtede løsninger for barn og familie. Derfor skal barn og familie høres og have mulighed for at give deres perspektiv på deres situation.

Vi vil have et øget fokus på systematik i det

forebyggende arbejde. En systematik, der understøtter, at vi opdager tidlige tegn på et barn i mistrivsel. En systematik, der har en særlig indsats og som sikrer, at viden til gavn for barnet og den unge følger med i overgangene i barnets og den unges liv. En systematik, der skaber klare arbejdsgange.

### **Allerede iværksatte aktiviteter vi gerne vil gøre mere af**

Vores to centre gør allerede meget godt arbejde, der giver mening. Vi har allerede gode erfaringer, hvor vi har barnet i fokus. Erfaringer, der viser, at når vi tager udgangspunkt i det enkelte barn, skræddersyr fleksible løsninger, der er tilpasset barnets og familiens ressourcer – så virker det, og vi får skabt ro og trivsel for barn og familie.

Almenområdet er væsentligt, når vi skal have øje på de børn, der har behov for særlig hjælp eller støtte. Vi vil finde dem på et tidligere tidspunkt - både ift. problemudvikling og rent aldersmæssigt. Vores sundhedsplejersker møder familierne allerførst, og dagtilbuddene ser de lidt større børn hver dag. En væsentlig del af deres daglige virke er at vurdere trivslen hos alle børn. Vi har implementeret en opsporingsmodel, TOPI, hvor vi systematisk undersøger alle børns trivsel to gange årligt og handler på de bekymringer, vi ser. Et arbejde der er med til at give bedre koordinerede indsatser, god dialog med forældre og en systematik i overgang til skole.

Vi har i begge centre ressourcepersoner, der understøtter dagtilbud og skoler i at udvikle inkluderende læringsmiljøer og fællesskaber, og dermed sikrer alle børns deltagelsesmuligheder.



Her er de pædagogiske vejledere, ressource teams, konsulenter, og PPR-medarbejdere vigtige ressourcer, som rettidigt skal indgå i et udviklende samarbejde.

Metoder som SPU/LP , TOPI-analyser og systematiske netværksmøder understøtter vores forståelse for kontekstens betydning og for det enkelte barns/den unges forudsætninger for at indgå i samspil med andre. ICDP , Marte Meo og lignende metoder tager udgangspunkt i en anerkendende tilgang til forældrene som en afgørende ressource.

Implementeringen af ICDP i skolerne har været med til at øge kvaliteten i samspillet mellem børn og voksne. Det har givet en fælles og anerkendende tilgang til at tale respektfuldt til- og om børnene og deres forældre.

### **Hvad vil vi gerne blive bedre til**

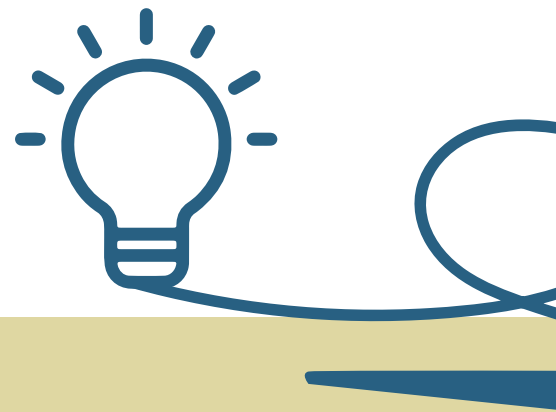
Vi skal blive bedre til at inddrage barnet/den unge, når det er relevant. Vi sætter barnets trivsel i fokus, og tager udgangspunkt i barnets trivselskurve og ikke kun forældrenes. Vi vil give barnet en større stemme og være nysgerrige på barnets perspektiv. Vi skal være mere tydelige i vores kommunikation til barnet om, hvad der sker og være bedre til at kommunikere med barnet om, hvorfor det sker. De skal forstå begrundelsen for, hvorfor der sker en ændring eller iværksættes en ny indsats.

Barn og familie skal høres og have mulighed for at give deres perspektiv på deres situation. Det vil f.eks. ske i sagsarbejdet, hvor familierådgiverne i børnehandicapteamet vil arbejde med

at opstille fælles målbilleder. Så både barn, ung, familie og professionelle har et fælles billede og prioritering af, hvad der arbejdes med først, og hvem gør hvad, hvornår. Disse familier er ofte i krise, derfor kræver det, at vi er opmærksomme på vores sprog og måden, vi kommunikerer og koordinerer – det skal lette dem i deres svære livssituation. I daginstitution og skole vægter vi barnets stemme og de er afgørende i udarbejdelse af handleplaner. På den måde kan vi holde fast i barnets stemme, da handleplanen er et gennemgående arbejdsredskab for den enkelte daginstitution, skole og tværfaglige netværk (hvor familien altid er med, når barn/ung og indsats drøftes).

Vi skal se barnet i dets kontekst. Vi skal være gensidige nysgerrige på hinanden og komme tidligere ind i samarbejdet mellem daginstitutioner og skoler. De professionelle omkring barnet skal gøre mere ud af at invitere hinanden ind for at se barnets i dets kontekst, inden overgangen. Det betyder også, at vi som professionelle skal møde familierne, hvor de føler sig trygge, og gøre mere ud af at tage hjem til familierne og give råd og vejledning, hjemme hos dem selv. Her kan de pædagogiske vejledere og PPR-medarbejderne have en afgørende brobygningsfunktion.

Vi skal være bedre til overgangene for både de mindre børn i daginstitution og/eller gruppetilbud og mellem almen og specialområdet. Vi skal også have blik for overgangene for de unge over til voksenområdet. Vi skal se på, hvor vi kan blive stærkere i samarbejdet og overgange – og vi skal være mere modige.



## VINGE 2

# Samarbejde – et fælles ansvar

En væsentlig del af den tidlige indsats er at få etableret et godt samarbejde med forældrene. Både i rådgivning og støtte i forældreskabet, når det er svært, og når barnet/den unge har behov for en specialiseret indsats. Ved at støtte forældrene i at være de vigtigste personer i barnets liv, støtter vi børnene i at få de bedste muligheder i livet. Når det gælder de unge, vil vi facilitere identitetsskabende netværksdannelse, der kan skabe grundlag for, at den unge får handlekraften i eget liv.

Vi som professionelle har ansvaret for at skabe det gode samarbejde. Vi kan være udfordret af, at vi er flere professionelle omkring familierne, som er organisatorisk forankret i hvert vores center. Det er vigtigt at holde fokus på barnet/den unge og på opgaven, og dermed overvinde og i sidste ende nedbryde de barrierer, der kunne ligge i de organisatoriske betingelser. Det professionelle samarbejde på tværs kræver et konstant fokus og forudsætter, at vi hver især er nysgerrige på hinandens praksis, så vi kan udvikle os i fællesskab med en helhedsorienteret tilgang til opgaveløsningen med børnenes og de unges udvikling, læring, trivsel og dannelse for øje.

### **Allerede iværksatte aktiviteter vi gerne vil gøre mere af**

På tværs af vores to centre er der en stor interesse og vilje til at samarbejde på tværs – for børnene og familiernes bedste. Når vi ser en bekymring, handler vi, og det sker i samarbejde med forældrene og de relevante tværfaglige samarbejdspartnere på tværs af vores to centre. De tværfaglige netværk fungerer bedst, når alle

fagprofessionelle er repræsenteret og i fællesskab kan kvalificere indsatsen. Også her er der et godt erfaringsgrundlag at arbejde videre fra i inddragelse og samarbejde med forældre.

Vi har gode erfaringer fra U-start, hvor flere professionelle samarbejder med samtlige kontekster samtidig, dvs. med barnet/den unge, med familien, med skolen og i nogle tilfælde med fritidstilbudene. Fleksible og koordinerede forløb er nøglen til at starte og styrke familiens- og derigennem barnets/den unges udvikling. Erfaring viser os, at det er til stor glæde og gavn for alle parter (barn, familie, skole), når der handles hurtigere, end der gøres i dag. Denne viden skal vi tage med os.

Et andet eksempel er Sammen Om Barnet. Vi har gode erfaringer med at skabe kompetenceudviklingsforløb, hvor vi klæder medarbejdere og ledere i dagtilbuddene på, til at etablere det gode forældresamarbejde med alle forældre – også der, hvor samarbejdet kan være vanskeligt.

### **Hvad vil vi gerne blive bedre til**

Vi gør det godt, men det er vigtigt, at vi fortsat vil blive bedre. Derfor har vi et ønske om at styrke samarbejdet med forældre ved at fokusere på kvaliteten i vores kommunikation. Det er vores ansvar at kommunikere og tale i et sprog, så alle føler sig hørt og forstået. Det gælder både i den skriftlige og mundtlige kommunikation.

Vi vil have et øget og kvalitetsmæssigt styrket samarbejde på tværs med fokus på, at indsatser opleves som et fælles anliggende. Et mere systematisk og koordineret samarbejde mellem de



professionelle danner grobund for en tæt faglig sparring og for en tidligere og i højere grad af samtidighed i indsatsen.

Familierne kender barnet bedst, og de er de gennemgående personer i hele barnets og den unges liv. Vi som professionelle er på skift på besøg i familiens liv – for at facilitere og understøtte barnet og den unges udvikling, trivsel og læring. Derfor forpligtiger vi os til at inddrage forældre, så snart der opstår en bekymring.

Vi vil gennem hyppigere opfølgning, mere dialog og tættere kontakt med barn, ung og familie lære familierne bedre at kende og dermed blive bedre i stand til sammen med barn, ung og familie at prioritere i, hvilke indsatser barnet og familien har brug for.

Vi bliver aldrig færdige med at udvikle vores tværfaglige samarbejde. Vi følger hele tiden op på, om vi arbejder sammen på den bedste måde, og om vi kan forbedre vores samarbejde til gavn for børn og familier.

**”VI VIL HAVE ET ØGET OG  
KVALITETSMÆSSIGT STYRKET  
SAMARBEJDE PÅ TVÆRS ”**

## vinge 3

# De professionelle – på alle niveauer

Vi tror på, at det er bedst for barnet eller den unge at blive i de vante omgivelser – med skolen, kammeraterne og familien i nærheden. Derfor arbejder vi målrettet på, at vores børn skal blive i vores by, og det giver gode resultater. Børn fra Hvidovre skal vokse op i Hvidovre – uanset baggrund eller opvækstvilkår.

Hvert barn skal have mulighed for og adgang til udviklende fællesskaber, herunder tilbud. At skabe rammerne for de udviklende fællesskaber er et professionelt ansvar. Dette gælder også på det specialiserede område. De professionelle indenfor det specialiserede område har særlig viden om sammenhængen mellem det enkelte barns behov og ressourcer, og mulighederne for at kunne imødekomme disse.

De professionelle skal have mulighed for at deltage i læringsfællesskaber for det hele barndoms- og ungdomsliv. Et læringsfællesskab kan f.eks. være et lærerteam omkring en klasse eller et tværfagligt læringsfællesskab mellem en logopæd og en PPRpsykolog, der arbejder sammen for at blive klogere på, hvordan de kan hjælpe barnet. De professionelle læringsfællesskaber skal være et sted, hvor vi sammen kan udvikle og udfordre kompetencerne, som gør, at vi formår at sikre udvikling, læring og trivsel, også indenfor det specialiserede område. Det er en forudsætning, at vores medarbejdere har de rette kompetencer til at løfte opgaven.

### **Allerede iværksatte initiativer vi vil gøre mere af**

Vi har gode erfaringer med, at der er en tovholderfunktion på indsatserne i familien, fra f.eks. U-start. Det centrale er, at der er et team, der

har overblikket og sikrer koordination mellem de iværksatte indsatser i familien. Et team, der er gennemgående, indtil barnet eller den unge er tilbage i skole, eller når der ikke længere er bekymring for barnet eller den unges trivsel, eller når det vurderes, at støttebehovene kan varetages i barnets almene kontekst – skole og netværk. Denne måde at arbejde på er med til at undgå videnstab og kan imødekomme den grad af fleksibilitet og variation af indsats og behandling, der er behov for ift. børn, unge og familier på det specialiserede område.

Vi har allerede gode erfaringer fra vores tværfaglige samarbejde, hvor vi har barnet i fokus, og forløbene er individuelt tilrettelagt og tilpasset. Erfaringer, der viser, at vi gør det, der virker, og tør handle, når vi ser, det ikke gør. Oplever vi forløb eller konkrete tilbud, hvor det vurderes, at de ikke længere giver mening, så afslutter vi det, og vi gør noget andet. Vi skal lave flere fleksible løsninger, der er tilpasset barnets og familiens ressourcer.

### **Hvad vil vi gerne blive bedre til**

I vores to centre eksisterer der både erfaring og viden om, hvad der virker for de børn og unge og deres familier, der har et særligt behov for støtte, og som benytter sig af vores specialiserede tilbud i kommunen. Denne viden og erfaring skal vi blive bedre til at sætte i spil på tværs. Vi skal være nysgerrige på hinandens specialiserede viden og kernekompetencer, og blive kloge af hinandens perspektiver.

Vi vil understøtte en smidig og agil/fleksibel organisation, der kan operere på tværs af centre

# ”VI SKAL VÆRE NYSGERRIGE PÅ HINANDENS SPECIALISEREDE VIDEN OG KERNEKOMPETENCER”

De professionelle – på alle niveauer

og fagligheder, og som gør det muligt at skabe helhedsorienterede lokale løsninger. Organiseringen af vores samarbejde skal være bestemt af, hvad der er bedst for barnet i familien. Det er et professionelt ansvar at udvikle og tilpasse tilbud med blik for det enkelte barn – med samme lige mulighed for udvikling, trivsel og læring, som den øvrige del af fællesskabet. Med professionelt mener vi både fagprofessionelle, der har den direkte kontakt med børn, unge og familier samt ledere og chefer og det politiske niveau. I de tilfælde, hvor vi ikke har et lokalt tilbud, vil vi afsøge mulighed for samarbejde med andre kommuner i oprettelsen af tilbud for at sikre kvalitet og mulighed for flere skræddersyede forløb.

Vi vil arbejde for en kvalitet i indsatserne, der bygger på den aktuelt bedste viden på området, både evidens fra forskning og erfaringer fra praksis. Vi vil sætte mål for vores arbejde og følge op gennem hyppig opfølgning og nøgletal. Kvalitet betyder også at turde stoppe op og gøre noget andet, hvis vi ser, at det, vi har gang i, ikke viser sig ikke at give den ønskede effekt. Organisationen skal have en udviklings-, lærings- og evalueringskultur. Her kan de pædagogiske vejledere eller PPR-medarbejderne være vigtige sparringspartnere, ved at supplere tilbuddenes interne perspektiver på udvikling med et udefrakommende blik. Igen er det afgørende, at de forskellige professionelle har et tæt samarbejde for at sikre, at ethvert barn/unge samt deres familier modtager præcis de indsatser, der er behov for i præcis det omfang, der giver mening med henblik på, at barnet/den unge får et liv så tæt på almenområdet som muligt.



Prioriteringerne i den fælles vision og specialfaglige strategi betyder, at vores arbejde kommer til at ændre sig. Indsatserne skal styrkes på nogle områder, mens der er andre ting, vi på sigt kommer til at gøre mindre af. Her er tale om at understøtte en kulturudvikling, som vi allerede er i gang med, og som fortsættes med denne fælles faglige strategi. Som skal kunne mærkes i vores indsatser omkring familien og det enkelte barn.

Det er ambitionen at den fælles vision og specialfaglige strategi skal bane vejen for fremtidsorienterede indsatser samt organiseringstiltag – både i centrene hver for sig, men i høj grad også i samskabelsesprocesser centrene imellem.

Det næste skridt for den fælles vision og specialfaglige strategi, er at omsætte og implementere indholdet i reelle praksisorienterede handlinger, som beskrives i et arbejdsgrundlag.

