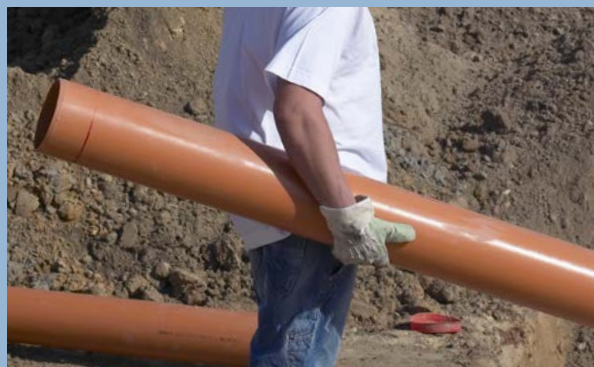
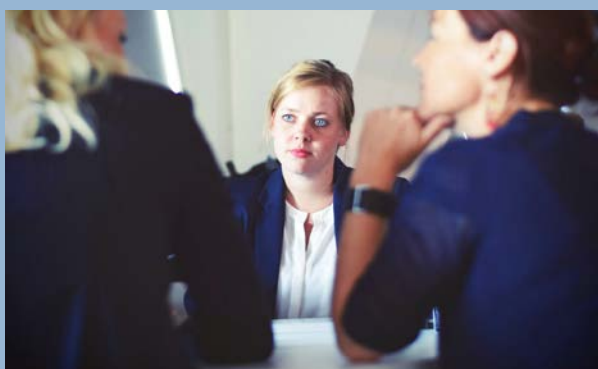


CENTER FOR BESKÆFTIGELSE OG BORGERSERVICE



BESKÆFTIGELSESPAN 2021



INDLEDNING

Beskæftigelsesplanen udfolder den politiske rammesætning for jobcentret, og angiver, i form af en række tematiske pejlemærker og specifikke målsætninger, således den overordnede retning for Hvidovre Kommunes samlede beskæftigelsesindsats.

Ifølge Lov om organisering og understøttelse af beskæftigelsesindsatsen er der følgende krav til indholdet af beskæftigelsesplanen:

- Senest den 31. december skal kommunalbestyrelsen – med udgangspunkt i beskæftigelsesministerens nationale målsætninger – hvert år vedtage en beskæftigelsesplan for det kommende års beskæftigelsesindsats.
- I grundlaget for udarbejdelsen af beskæftigelsesplanen skal indgå en resultatrevision, som viser

resultater og effekter af beskæftigelsesindsatsen i jobcentret i det forudgående år.

- Umiddelbart efter vedtagelsen skal kommunalbestyrelsen sende beskæftigelsesplanen til det regionale arbejdsmarkedsråd til orientering.

Hvidovre Kommune har valgt at ensrette strategiudviklingen i alle kommunens fagudvalg, og Hvidovres politiske kurs udstikkes derfor efter den samme overordnede styringsmodel. På beskæftigelsesområdet bliver kommunens strategi og politik samlet i beskæftigelsesplanen.

Processen bag udarbejdelsen af Beskæftigelsesplan 2021 bestod af fire trin, hvoraf det første dækkede over udformningen af politiske pejlemærker. Andet trin bestod af et dialogmøde, hvor det politiske fagudvalg drøftede de overordnede politiske målsætninger. Det tredje trin omfattede administrationens udformning af konkrete mål for indsatsen, hvorefter planen blev fremlagt til politisk godkendelse i både fagudvalget og Kommunalbestyrelsen. Det fjerde og sidste trin indebærer en fremadrettet opfølgning på målene og dokumentation af indsatsernes effekt.

Social- og Arbejdsmarkedsudvalget udpegede følgende fem pejlemærker for Hvidovre Kommunes beskæftigelsesindsats i 2021:

- 1. Handicap (videreført fra 2020)**
- 2. Forebyggelse af langtidslidighed (nyt)**
- 3. Integration (videreført fra 2020)**
- 4. Virksomhedsindsats (videreført fra 2020)**
- 5. 5. Unge (nyt, genvalgt)**

FAKTA OM BEFOLKNING I HVIDOVRE

- 53.448 indbyggere (4. kvartal 2020)

RAR har på baggrund af tal fra Danmarks Statistik lavet en fremskrivning af befolkningen i Hvidovre Kommune for ultimo 2021. Den viser, at

- 33.800 er i den arbejdsdygtige alder (16-64 år)
- 25.990 er i arbejdsstyrken
- 24.800 er beskæftigede
- 1110 er bruttoledige
- 7.810 er udenfor arbejdsstyrken

- Arbejdsstyrken udgør 76,9 pct.
- Udenfor arbejdsstyrken udgør 23,1 pct.
- Beskæftigelsesfrekvensen er 73,6 pct.
- Bruttoledighedsprocent er 4,3 pct.

Kilde: FOLK1A og RAR-bm.dk

De fem pejlemærker er udvalgt i dialog med Center for Beskæftigelse og Borgerservice, hvorefter administrationen i samspil med Social- og Arbejdsmarkedsudvalget har formuleret en række overordnede målsætninger og beskæftigelsespolitiske delmål inden for de udpegede fokusområder.

Social- og Arbejdsmarkedsudvalgets målsætninger fremgår under beskrivelsen af hvert pejlemærke i

AF HVIDOVRES CA. 4500 REGISTREREDE PRIVATE VIRKSOMHEDER ER DER CA.:

- 10 store virksomheder med over 250 ansatte
- 400 små og mellemstore virksomheder med 10-249 ansatte
- 4090 virksomheder med under 10 ansatte

*Tallene er baseret på antal registrerede CVR numre.
Kilde: smvportalen.dk, Iværksætterundersøgelsen (2019)
og bisnode.dk*

UDVIKLING I ERHVERV, HVIDOVRE KOMMUNE 2018

- I Hvidovre blev der i 2018 oprettet i alt 844 nye virksomheder og 343 flyttede til (opgjort på antal CVR-numre).
- Indenfor de otte største brancher i kommunen er antallet af virksomheder siden 2015 steget med 20,8 % (i alt 683 CVR-numre).
- På Avedøre Holme er der registreret over 1000 CVR-numre fordelt på 350-400 virksomheder, der tilsammen har godt 12.000 ansatte.

boksen på venstre side. Pejlemærkerne er toårige, hvorfor de nye fokusområder "forebyggelse af langtidsledighed og "unge" ligeledes vil indgå i Hvidovre Kommunes beskæftigelsesplan for 2021. Pejlemærkerne "Handicap", "Virksomhedsindsats" og "integration" fra 2019 vil derimod udgå ved årsskiftet til fordel for udvælgelsen af en række nye beskæftigelsespolitiske fokusområder.

Beskæftigelsesplanen er godkendt i både Social- og Arbejdsmarkedsudvalget og Kommunalbestyrelsen, og administrationen vil løbende udarbejde samt videreformidle en resultatopfølgning på planens beskæftigelsespolitiske målsætninger for 2021.

Beskæftigelsesplan 2021 er udformet under hensyn til beskæftigelsesministerens nationale målsætninger for den kommunale udmøntning af landets aktive beskæftigelsespolitik.



BESKÆFTIGELSESMINISTERENS MÅLSÆTNINGER FOR 2021:

1. Alle ledige skal have en værdig sagsbehandling
2. Flere ledige skal opkvalificeres
3. Flere flygtninge og familiesammenførte skal være selvforsørgende
4. Flere personer med handicap skal i beskæftigelse
5. Virksomhederne skal sikres den nødvendige og kvalificerede arbejdskraft

Mål 2-5 indgår direkte i beskæftigelsesplanens forskellige pejlemærker og generelle indhold. Mål 1 har Center for Beskæftigelse og Borgerservice arbejdet systematisk med de senere år, hvilket blandt andet har resulteret i et kodeks for den professionelle jobcentermedarbejder.



LÆSEVEJLEDNING

Beskæftigelsesplanen består af fem kapitler, der hver især udfolder et af Social- og Arbejdsmarkedsudvalgets pejlemærker for beskæftigelsesindsatsen i 2021. I hvert kapitel/pejlemærke fremgår Social- og Arbejdsmarkedets målsætninger i boksene på venstre side, mens de konkrete mål for Jobcentrets indsats findes i boksene på højre side.

Beskæftigelsesplanen har to bilag. Bilag 1 er en dybdegående analyse, som i kraft af et omfattende talmateriale illustrerer tidens beskæftigelsespolitiske udfordringer generelt og i Hvidovre kommune – med særlig fokus på de fem pejlemærker og beskæftigelsesministerens mål. Bilag 2 er ministerens udmeldte mål for beskæftigelsesindsatsen i 2021.







HANDICAP

Mange handicappede som både kan og vil arbejde står i dag udenfor arbejdsmarkedet. Det er et problem for de pågældende borgere, virksomhederne der forbigår værdifuld arbejdskraft og samfundet som helhed, hvorfor det er vigtigt at sikre et åbent og inkluderende arbejdsmarked, der kan rumme mennesker med funktionsnedsættelser.

Tilknytningen til et arbejdsfællesskab har ofte stor betydning for den enkeltes trivsel og livskvalitet, men alligevel står mange mennesker med handicap udenfor arbejdsmarkedet. En undersøgelse fra Det Nationale Forsknings- og Analysecenter for Velfærd (VIVE) har tidligere dokumenteret, at en væsentlig del af denne gruppe gerne vil i beskæftigelse, hvilket vidner om et stort uforløst potentiale, som med fordel kan bringes i spil set ud fra et

menneskeligt såvel som samfundsøkonomisk perspektiv.

Social- og Arbejdsmarkedsudvalget ønsker i den forbindelse at øge andelen af personer med handicap som inkluderes og fastholdes på arbejdsmarkedet eller i en uddannelsesinstitution. Udvalgets ambition korresponderer med den forrige VLAK regeringens nationalpolitiske målsætninger, hvori det fremgår, at antallet af



BESKÆFTIGELSESMINISTERENS MÅLSÆTNING

- Flere personer med handicap skal i beskæftigelse.

SOCIAL- OG ARBEJDSMARKEDSUDVALGETS MÅLSÆTNINGER

- Flere borgere med nedsat arbejdsevne skal i beskæftigelse eller uddannelse ved hjælp af en håndholdt og individuelt tilpasset indsats, herunder kommunens ledighedsydelsesmodtagere.
- Jobcentret skal sikre en målrettet udbredelse af viden om handicap og beskæftigelse til både medarbejdere og lokale virksomheder.

personer med et større handicap på arbejdsmarkedet skal øges med 13.000 personer frem til 2025, hvilket svarer til ca. 15 pct. af persongruppen med et større selvoplevet handicap på midlertidig ydelse.

I forlængelse af ovenstående er Social- og Arbejdsmarkedsudvalget grundlæggende optaget af, at borgere med funktionsnedsættelser tilbydes en håndholdt samt individuelt afstemt indsats, hvor den enkeltes potentialer snarere end begrænsninger er udgangspunktet for dialogen med jobcentret og eventuelle arbejdsgivere. Den enkeltes potentialer skal således i fokus hos arbejdsgivere såvel som jobcentermedarbejdere, da mennesker med handicap ofte oplever, at funktionsnedsættelsen overskygger hensynet til deres kvalifikationer i en jobsøgningsproces. Jobcentret skal derfor arbejde på at nedbryde de fordomme og forskellige former for berøringsangst – som forhindrer handicappede i at blive en del af arbejdsfællesskabet – til fordel for en øget betoning af den enkeltes uudnyttede kompetencer.

Udvalget finder desuden, at ovenstående indsats bør suppleres med en ambition om at udbrede kendskab til de handicapkompenserende støtteordninger,

som i form af hjælpemidler, arbejdspladsindretning og/eller personlig assistance kan understøtte arbejdsmarkedstilknytningen for mennesker med psykisk eller somatisk afledte begrænsninger i arbejdsevnen. Ved at kompensere for den enkeltes funktionsnedsættelse kan ordningerne i praksis gøre det muligt for personer med handicap at udføre deres arbejde på lige fod med andre medarbejdere, hvorfor kendskabet hertil er et afgørende led i bestræbelsen på at øge virksomhedernes vilje til – og mulighed for – at inkludere mennesker med handicap.

Hvis en ansættelse på ordinære vilkår ikke er mulig, ønsker Social- og Arbejdsmarkedsudvalget at jobcentret benytter fleksjobordningens muligheder for at fastholde og inkludere mennesker med funktionsnedsættelser på arbejdsmarkedet. Udvalget betoner i forlængelse heraf, at jobcentret skal arbejde målrettet på at etablere fleksjob til den gruppe af borgere, der som følge af en nedsat arbejdsevne er omfattet af fleksjobordningen, men som aktuelt står udenfor arbejdsmarkedet.

Social- og Arbejdsmarkedsudvalget har således fokus på, at jobcentret følger gruppen af handicappede tæt og generelt ser og tænker i muligheder hvad angår den enkeltes beskæftigelsesrettede potentialer. Et arbejde, der i praksis skal kombineres med udbredelsen af kendskabet til de lovgivningsmæssige kompensationsordninger, som jobcentret kan anvende med henblik på at hæve beskæftigelses- og uddannelsesfrekvensen blandt personer med handicap. Jobcentret skal derudover understøtte arbejdsmarkedstilknytningen for mennesker med varige begrænsninger i arbejdsevnen via et målrettet arbejde med etableringen af fleksjobs til kommunens ledighedsydelsesmodtagere.

I bestræbelsen på at sikre borgere med varige funktionsnedsættelser en ligeværdig tilknytning til arbejdsmarkedet vil Jobcentret fortsat arbejde for udfrielsen af de politisk vedtagne målsætninger, som fremgår af Hvidovre Kommunes handicappolitik for årene 2018-22.

MÅL

- Andelen af beskæftigede i fleksjobordningen skal øges til minimum 90 pct.
- Andelen af afsluttede ledighedsydelsesforløb med en varighed på under 6 måneder skal øges til minimum 85 pct.
- Jobcentret vil via interne såvel som udgående oplysningskampagner fortsat udbrede kendskabet til beskæftigelseslovgivningens handicapkompenserende ordninger blandt medarbejdere og virksomheder.

2

FOREBYGGELSE AF LANGTIDSLEDIGHED

En høj arbejdsmarkedsdeltagelse er det økonomiske grundlag for vores velfærdssamfund og en forudsætning for at sikre den enkeltes levestandard og livsudfoldelse. Det er i den forbindelse vigtigt, at Corona-krisens ny-ledige ikke bliver langtidsforsørgede, men derimod understøttes i hurtigst muligt at få genetableret et fodfæste på arbejdsmarkedet.

Tilknytningen til arbejdsmarkedet har stor betydning for menneskers oplevelse af identitet og selvværd. I forlængelse heraf udgør længerevarende ledighed – som udbredt fænomen – en økonomisk samfundsbelastning i form af ydelsesudgifter og en reduceret mulighed for at sikre det arbejdskraftsudbud, der fx er nødvendigt for at understøtte et økonomisk opsvings stigende efterspørgsel på kvalificeret arbejdskraft. Langtidsforsørgelse er således en arbejdsmarkedspolitisk udfordring med konsekvenser for både de berørte og samfundet som helhed.

Antallet af langtidsledige (52 uger) i Danmark har været faldende igennem de seneste år, ligesom bruttoledigheden generelt er blevet reduceret som følge

af de seneste års økonomiske opsving og massive jobfremgang. Corona-krisen har imidlertid medført en øget ledighed, og Social- og Arbejdsmarkedsudvalget har i den forbindelse fokus på at de ny-ledige ikke bliver langtidsforsørgede, men derimod hurtigt genfinder et fodfæste på arbejdsmarkedet. Da længerevarende ledighed kan være en selvforstærkende proces med stor indvirkning på den enkeltes langsigtede beskæftigelsesmuligheder, idet borgerens formelle kvalifikationer, netværk og tro på fremtiden svækkes over tid, ønsker udvalget således at øge fokuset på forebyggende indsatser, der kan mindske risikoen for at Covid19 krisens mange ny-ledige bliver langtidsledige.

En forholdsvis stor andel af Covid19 krisens ny-ledige har en kortere uddannelsesbaggrund, hvilket blandt andet kan aflæses ved at 3F's a-kasse har haft den største tilgang af ny-ledige dagpengemodtagere. I forlængelse heraf er omfanget af ufaglærte jobs blevet reduceret igennem de seneste årtier, ligesom andre stillingsbetegnelser er forsvundet som følge diverse udviklingstendenser på arbejdsmarkedet, herunder fremkomsten af ny teknologi. På denne baggrund ønsker Social- og Arbejdsmarkedsudvalget at opprioritere uddannelses- og opkvalificeringsindsatsen i bestræbelsen på at genetablere de ny-lediges tilknytning til arbejdsmarkedet. Ifølge udvalget vil dette opkvalificeringsfokus desuden sikre, at den nuværende nedgangsperiode bruges til at ruste de ledige til bedre tider efter krisen. En ambition, der korresponderer med ministerens centralt formulerede målsætninger for den kommunale udmøntning af landets aktive beskæftigelsespolitik.

SOCIAL- OG ARBEJDSMARKEDSUDVALGETS MÅLSÆTNINGER

- Jobcentret skal via målrettede opkvalificeringstiltag og tilbud om efteruddannelse forebygge langtidsforsørgelse blandt gruppen af ny-ledige og kvalificere arbejdsudbuddet i henhold til virksomhedernes aktuelle efterspørgsel.
- Jobcentret skal via brugen af virksomhedsrettede tilbud og individuelt tilpasset vejledning vedrørende aktuelle jobåbninger fremskynde gruppen af ny-lediges tilbagevenden til arbejdsmarkedet.

Social- og Arbejdsmarkedsudvalget påpeger i den forbindelse, at investeringen i opkvalificering bør målrettes de grupper, som i form af fx ufaglærte og faglærte med en forældet uddannelse har brug for et kompetenceløft for at være et aktiv på fremtidens arbejdsmarked. Samtidig skal uddannelses- og opkvalificeringsindsatsen være målrettet arbejdsmarkedets efterspørgsel på kompetencer, og dermed fremme den enkeltes beskæftigelsesmuligheder såvel som virksomhedernes adgang til kvalificeret arbejdskraft. Udvalget finder således, at jobcentrets tilbud om opkvalificering og uddannelse skal gives med udgangspunkt i arbejdsmarkedets behov såvel som den enkeltes ønsker og forudsætninger.

Parallelt med opkvalificeringsindsatsen ønsker udvalget, at jobcentret bistår de ny-ledige, der er udfordrede i relation til at genskabe tilknytningen til deres tidligere arbejdsområde, med en kvalificeret vejledning, som kan hjælpe den enkelte med at afdække kompetencer og erfaringer, der fremadrettet kan omsættes inden for nye brancher eller jobfunktioner. Et kompetenceafklarende arbejde, der kan tjene som løftestang i forhold til at udvide den horisont af muligheder, som udgør den enkeltes fremadrettede arbejdsmarkedsperspektiv.

Social- og Arbejdsmarkedsudvalget ønsker desuden at udbrede den virksomhedsrettede indsats dokumenterede effekt set i relation til ledige borgeres beskæftigelsesrettede progression, og derigennem skabe rammerne for, at de mange ny-ledige kan genskabe en aktiv tilknytning til arbejdsmarkedet. Udvalget ønsker således at øge målgruppens beskæftigelsesmuligheder via tilbud om virksomhedspraktik, jobrotation og løntilskud, hvorigennem den enkelte kan udvikle personlige netværk såvel som faglige kompetencer og erfaringer. Det gælder både for virksomhedsrettede indsatser i den private såvel som offentlige sektor, hvor der findes en henholdsvis stærk og moderat evidens for positive effekter. For borgere med begrænsninger i arbejdsevnen bør muligheden

for revalidering derimod indtænkes som en potentiel vej til selvforsørgelse.

Udvalget betoner endvidere, at jobcentret skal fastholde og videreudvikle den fremskudte virksomhedsindsats, der i praksis sikrer, at alle borgere fra første henvendelse mødes med en tidlig og jobfokuseret indsats i form af fx opdatering af CV eller matching til ledige stillinger. Ved at påbegynde indsatsen allerede ved den første henvendelse, forventes det, at jobcentret kan fremskynde en eventuel opkvalificering eller reducere den enkeltes samlede ledighedsperiode. I forlængelse heraf fremhæver udvalget, at jobcentret bør skærpe opmærksomheden på det lokale- samt regionale arbejdsmarkeds mangel- og paradoksområder for hele tiden at være opdaterede på, hvor jobåbningerne for de mange ny-ledige findes. Viden om paradoks og mangelområder forventes, til gavn for både arbejdsgivere og ledige, at fremme jobcentrets mulighed for at opkvalificere, vejlede og matche de ny-ledige til brancher og konkrete virksomheder med rekrutteringsbehov.

MÅL

- Jobcentret vil øge brugen af opkvalificerings- og uddannelses tilbud i bestræbelsen på at reducere forekomsten af langtidsledighed blandt ny-ledige, og sikre, at den aktuelle nedgang i jobuddbuddet udnyttes til at fremme udsatte gruppers langsigtede beskæftigelsesmuligheder.
- Jobcentret vil internt i organisationen udbrede kendskabet til de mangelområder, der kan aflæses af de regionale arbejdsmarkedsbalancer, og derigennem kvalificere vejledningen, matchingen og opkvalificeringen af de ny-ledige.

3

INTEGRATION

Hvidovre Kommune har igennem flere år modtaget flygtninge og familiesammenførte, der skal integreres på arbejdsmarkedet med henblik på at blive selvforsørgende og deltagende medborgere i det danske samfund. På denne baggrund har jobcentret en vigtig opgave i at understøtte nytilkomne udlændinge i processen med at blive integreret i Hvidovres lokale miljø og virksomheder.

I lighed med beskæftigelsesministeren betragter Social- og Arbejdsmarkedsudvalget flygtninge og familiesammenførtes tilknytning til arbejdsmarkedet som nøglen til en vellykket integration forstand i bred forstand. På denne baggrund finder udvalget det helt centralt, at integrationsindsatsen sigter mod at flygtninge og familiesammenførte hurtigst muligt kommer ud på danske virksomheder og får opbygget

de kvalifikationer og netværk, der er forudsætningen for varig selvforsørgende.

De seneste års konjunkturbestemte fremgang i landets samlede beskæftigelse har også afspejlet sig positivt i beskæftigelsesfrekvensen blandt ikke-vestlige indvandre og efterkommere. Gruppens tilknytning til arbejdsmarkedet er dog stadig lav sammenlignet



BESKÆFTIGELSESMINISTERENS MÅLSÆTNING

- Flere flygtninge og familiesammenførte skal være selvforsørgende

SOCIAL- OG ARBEJDSMARKEDS-UDVALGETS MÅLSÆTNINGER

- Flere Kvinder med ikke-vestlige baggrund skal have fodfæste på arbejdsmarkedet eller en uddannelsesinstitution.
- Jobcentret skal sikre, at flygtninge, familiesammenførte og indvandre hurtigst muligt modtager en målrettet samt individuelt afstemt indsats for at komme i arbejde eller uddannelse.

med personer med dansk oprindelse og vestlige indvandrere, hvilket i særlig grad gælder for kvinderne, hvor der er et betydeligt potentiale for yderligere fremgang i beskæftigelsesfrekvensen.

Social- og Arbejdsmarkedsudvalget har derfor fokus på, at flere kvinder med ikke-vestlig baggrund skal opnå fodfæste på arbejdsmarkedet eller en uddannelsesinstitution for at forebygge marginaliserings-tendenser og øge gruppens indflydelse på centrale livsbetingelser. Kvinderne skal således – til gavn for dem selv, deres familier og det danske samfund – mødes med klare forventninger og krav fra jobcentret, og så vidt muligt tilbydes en relevant virksomhedsrettet indsats.

Den lavere beskæftigelsesgrad blandt etniske minoritetskvinder kan imidlertid henføres til en række komplekse barrierer, der fx spænder over fraværet af en arbejdsidentitet, et utilstrækkeligt kendskab til det danske samfund og dets normer, helbredsudfor-

dringer, begrænsede dansk kundskaber og kvalifikationer samt udfordringer forbundet med traditionelle køns- og familiemønstre. Problemstillingerne fordrer således en helhedsorienteret indsats, og jobcentret har i den forbindelse – i samspil med flere øvrige centre i Hvidovre Kommune – modtaget midler fra en statslig integrationspulje, der i perioden 2019-2022 skal styrke ikke-vestlige kvinders overgang fra passiv forsørgelse til uddannelse eller beskæftigelse. Som et led i Social- og Arbejdsmarkedsudvalgets politiske ambitioner vil jobcentret derfor udgøre en væsentlig aktør i implementeringen af integrationsprojektets bredspektrede indsatsvifte, og således understøtte praktiseringen af en håndholdt såvel som tværsektorielt koordineret indsats over for gruppen af ikke-vestlige kvinder i Hvidovre Kommune.

Da integrationsopgaven er en kompleks størrelse, fremhæver Social- og Arbejdsmarkedsudvalget generelt betydningen af den helhedsorienterede tilgang, hvorfor jobcentret forventes at afstemme den beskæftigelsesrettede indsats i henhold til de specifikke udfordringer, som begrænser den enkelte i relation til at blive en aktiv og selvforsørgende medborger. Udvalget betoner desuden, at jobcentret skal fastholde et fokus på ikke-vestlige udlændinges beherskelse af det danske sprog, da tilegnelsen heraf udgør et vigtigt instrument i relation til at fremme den enkeltes netværk, kulturforståelse og generelle muligheder i det danske samfund. I forlængelse heraf påpeger udvalget, at der generelt bør snakkes dansk på de virksomheder, hvor målgruppen i fx indvandrerkvindeprojektet aktiveres.

Parallelt med beskæftigelses- og integrationsindsatsen skal jobcentret fortsat vejlede udlændinge om muligheden for repatriering, hvilket kan forekomme i forbindelse med samtaler, der gennemføres som led i den løbende opfølgning på målgruppens lovfæstede integrationskontrakt.

MÅL

- Jobcentret vil øge afgangens til uddannelse og beskæftigelse blandt gruppen af kvinder med ikke-vestlig baggrund.
- Jobcentret vil via tværfaglige og helhedsorienterede initiativer styrke ikke-vestlige kvinders kendskab til de krav, der stilles på det danske arbejdsmarked, samt de normer og værdier, der generelt kendetegner det danske samfund.
- Jobcentret vil prioritere brugen af virksomhedsrettet aktivering overfor ikke-vestlige job- såvel som aktivitetsparate ledige med henblik på at fremme gruppens tilknytning til det danske arbejdsmarked.

4

VIRKSOMHEDSINDSATS

Virksomhedsindsatsen er et centralt element i jobcentrets bestræbelse på at skabe vellykkede jobmatch mellem Hvidovres ledige og arbejdsmarkedets jobåbninger. Kontakten med virksomhederne er således en vigtig del af jobcentrets arbejde med at reducere ledigheden og forebygge samt afhjælpe mangelsituationer på arbejdsmarkedet.

Samarbejdet med erhvervslivet er en vigtig komponent i jobcentrets bestræbelse på at støtte ledige i at få fodfæste på arbejdsmarkedet, og derigennem medvirke til, at de lokale såvel som regionale virksomheder kan få dækket deres efterspørgsel på kvalificeret arbejdskraft. Social- og Arbejdsmarkedsudvalget har på denne baggrund fokus på, at jobcentret fortsat prioriterer samarbejdet med kommunens virksomheder med henblik på at understøtte arbejdsmarkedets omskiftelige rekrutteringsbehov og udbrede brugen af virksomhedsrettede aktiveringsindsatser til endnu flere ledige. Det betones i forlængelse heraf, at virksomhedspraktikkerne skal tilrettelægges således, at de har en retning og et indhold, der hjælper borgeren tættere på sit beskæftigelsesmål.

BESKÆFTIGELSESMINISTERENS MÅLSÆTNING

- Virksomhederne skal sikres den nødvendige og kvalificerede arbejdskraft.

SOCIAL- OG ARBEJDSMARKEDSUDVALGETS MÅLSÆTNINGER

- Jobcentret skal øge brugen af virksomhedsrettede aktiveringstilbud samt styrke etableringen af småjobs og virksomhedspraktikker med ordinære løntimer.
- Jobcentret skal understøtte erhvervslivets behov for kvalificeret arbejdskraft.
- Jobcentret skal via en håndholdt indsats matche ledige med relevante virksomheder.

Social- og Arbejdsmarkedsudvalget er overordnet optagede af, at jobcentret dels understøtter virksomhedernes konkrete rekrutteringsudfordringer ved at matche indkomne jobordrer med kommunens ledige, og dels supplerer denne efterspørgselsorienterede virksomhedsservice med et udvidet fokus på en mere håndholdt indsats og matching af specifikke ledige til konkrete åbninger på arbejdsmarkedet. Sidstnævnte indebærer en forskydning fra afdækningen af virksomhedernes behov til et fokus på placeringen af jobcentrets ledige i de rette virksomheder. Et fokus, der i praksis skal reducere den systematiserede virksomhedsindsats kvantitative tilgang til fordel for en mere målrettet og kvalitativ indsats med afsæt i den enkelte ledige og dennes specifikke muligheder og ønsker.

Social- og Arbejdsmarkedsudvalget har desuden fokus på genereringen af ordinære løntimer til ledige på kanten af arbejdsmarkedet, da virksomhedsrettede indsatser med ordinære timer som mål øger motivationen og troen på arbejde, og dermed påvirker borgeres progression mod job. Jobcentret skal på denne baggrund arbejde målrettet med brugen af ordinære timer for gruppen af aktivitetsparate – enten

i form af småjobs, hvor udsatte borgere varetager afgrænsede jobfunktioner, eller i skikkelse af hybridpraktikker, hvor traditionelle praktikforløb kombineres med ordinære løntimer i samme virksomhed. I den forbindelse skal jobcentret videreføre den aktuelle omlægning af virksomhedssamarbejdet fra et klassisk tilbudsaseret fokus til en mere rekrutteringsorienteret tilgang, hvor virksomhedskonsulenterne er med til at identificere og synliggøre afgrænsede arbejdsopgaver, som virksomhederne vil betale for at

få løst. Jobcentret skal således anlægge et rekrutteringsorienteret virksomhedsfokus, hvor borgere, der som udgangspunkt ikke kan varetage en traditionel stilling, tåntænkes ansættelse i småjobs på få timer. En sådan tilgang skaber både værditilvækst for borger og virksomhed, da småjobs på ned til seks timer om ugen kan fx være med til at sikre, at kontanthjælpsmodtagere ikke rammes af 225-timersreglen, ligesom arbejdsgiveren kan få løst et afgrænset stykke arbejde, der ressourcemæssigt ikke kan oprettes som en fast stilling.

MÅL

- Jobcentret vil fremme det rekrutteringsorienterede fokus på ordinære løntimer i kontakten med erhvervslivet, og derigennem øge etableringen af småjobs og hybridpraktikker til gruppen af aktivitetsparate ledige.
- Jobcentret vil målrettet arbejde for at opprioritere og videreudvikle den håndholdte dimension af virksomhedsindsatsen, hvor den enkelte borger er afsættet for udformningen af individuelt afstemte match mellem ledige og virksomheder.
- Jobcentret vil igennem en øget brug af virksomhedsrettet aktivering og jobrotation udvide kredsen af ledige, som til fordel for deres fremadrettede beskæftigelsesmuligheder tilegner sig erhvervserfaring fra en konkret arbejdsplads.
- Jobcentret vil fortsat prioritere en efterspørgselsorienteret servicering af de lokale virksomheder, og via et opsøgende kontaktarbejde og tværgående fokus på indkomne jobordre understøtte erhvervslivet i at få deres jobåbninger besat med kvalificeret arbejdskraft.

Social- og Arbejdsmarkedsudvalgets ambition om at udbrede de positive erfaringer fra "Flere skal med" projektet, og få aktivitetsparate kontanthjælpsmodtagere i beskæftigelse ved at tænke ordinære løntimer ind som en del af den samlede, helhedsorienterede indsats, forventes blandt andet at skulle realiseres via et tæt samarbejde mellem jobcentrets virksomhedskonsulenter og sagsbehandlere.



5

UNGE

Betydelige dele af en ungdomsårgang får aldrig en kompetencegivende uddannelse eller stabil tilknytning til arbejdsmarkedet, hvilket både udfordrer de unges individuelle livsmestring såvel som velfærdsstatens langsigtede bæredygtighed. Kommunerne har således en vigtig opgave i at øge afgangens til uddannelse og beskæftigelse blandt restgruppen af udsatte unge, der er i risiko for langvarig passiv forsørgelse.

Ifølge en analyse fra Rockwool Fondens forskningsenhed begynder op mod 8 procent af en ungdomsårgang voksenlivet uden at være i uddannelse eller have en stabil tilknytning til arbejdsmarkedet. Denne position fastholdes ofte igennem hele livet, hvorfor de unges manglende uddannelse samt lavere arbejdsmarkedstilknytning er forbundet med store individuelle konsekvenser såvel som økonomiske udfordringer for velfærdsstaten. De udsatte unge udgør således en påtrængende udfordring for landets kommuner.

Social- og Arbejdsmarkedsudvalget ønsker på ovenstående baggrund, at Hvidovre Kommune effektivt understøtter de unge i at erhverve sig de formelle, personlige såvel som sociale kompetencer, der skal til for at udvikle en varig relation til arbejdsmarkedet. I forlængelse heraf påpeger udvalget, at uddannelse – i en tid, hvor omfanget af ufaglærte jobs igennem

årevis er blevet reduceret – er afgørende for at ruste de unge til morgendagens samfund, og derfor bør udgøre en central komponent i jobcentrets bestræbelse på at øge gruppens langsigtede arbejdsmarkedstilknytning.

Udvalget fremhæver desuden, at arbejdet med at understøtte de marginaliserede unge i at påbegynde en erhvervskompetencegivende uddannelse eller opnå et varigt fodfæste på arbejdsmarkedet skal ske via en tidlig, sammenhængende og individuelt afstemt indsats.

På denne baggrund skal jobcentret og uddannelsesvejlederne udgøre en drivende kraft i Hvidovre Kommunes sammenhængende ungeindsats, og derigennem sikre en høj grad af tværfaglighed og kontinuitet i kommunens arbejde med at gøre alle unge parate til at gennemføre en ungdomsuddannelse eller komme i beskæftigelse. Et arbejde, hvis tværgående opgave-

SOCIAL- OG ARBEJDSMARKEDSUDVALGETS MÅLSÆTNINGER

- Jobcentret skal effektivt understøtte offentligt forsørgede unges progression i henhold til målet om uddannelse eller beskæftigelse.
- Jobcentret skal sikre en tidlig, tværfaglig samt individuelt afstemt indsats overfor gruppen af udsatte unge med problemer udover ledighed.
- Den Kommunale Ungeindsats skal bidrage til at udfri Kommunalbestyrelsens målsætning om at øge antallet af ansøgere til erhvervsuddannelserne.

løsning skal forankres i en fælles handleplan karakteriseret ved gennemsigthed og sammenhæng i målsætninger og indsatser på tværs af kommunens forskellige enheder, hvilket i praksis skal reducere oplevelsen af sektorielle brudflader og løfte kvaliteten i kommunens samlede ungeindsats.

I henhold til Social- og Arbejdsmarkedsudvalgets fokus på den tidlige indsats vil jobcentret – i kraft af et udstrakt samarbejde med kommunens uddannelsesvejledere – skærpe opmærksomheden over for gruppen af udsatte unge på 15-17 år, som endnu ikke er tilknyttet jobcentret. Derudover vil kommunens tværfaglige Ungekoordinatornetværk, hvor både Jobcentret og Uddannelsesvejledningen er repræsenteret, kontinuerligt behandle sager vedrørende unge i alderen 15-18 år, der som følge af komplekse

problematikker har behov for en bredspektret og tværsektorielt koordineret indsats.

Foruden ovenstående betoner Social- og Arbejdsmarkedsudvalget nødvendigheden af, at Center for Beskæftigelse og Borgerservice målrettet arbejder med de unge, der som følge af forskellige udfordringer frafalder den nye Forberedende Grunduddannelse (FGU). Unge, der har brug for en forudgående faglig eller personlig opkvalificering for at kunne gennemføre en ungdomsuddannelse eller komme i beskæftigelse, men som aktuelt ikke kan rummes i den nye FGU-institution. Ungeindsatsen skal således følge de frafaldne tæt, indgå i en udviklingsorienteret dialog med FGU-vestegnen og så vidt muligt iværksætte individuelt udformede tilbud, der kan understøtte gruppen i deres udvikling mod uddannelse og job.

Udvalget betoner afslutningsvist behovet for at øge søgningen til erhvervsskolerne, og Center for Beskæftigelse og Borgerservices Ungeindsats vil i forlængelse heraf – i samarbejde med skoleområdet – udarbejde og implementere en handleplan for, hvordan Hvidovre Kommunes lokale måltal for søgningen til ungdomsuddannelser for elever i 9. og 10. klasse kan realiseres. Måltal, som i praksis indebærer en årlig stigning på 1,5 pct. i andelen af elever, der søger ind på erhvervsuddannelserne.

MÅL

- Jobcentret vil løbende understøtte samt evaluere udformningen af Hvidovre Kommunes sammenhængende ungeindsats, og derigennem sikre, at flest mulige unge med komplekse problemer tildeles en koordineret tværfaglig indsats.
- Jobcentret vil bidrage til udarbejdelsen af en handleplan for, hvordan Hvidovre Kommune konkret kan realisere de lokale måltal for søgningen til erhvervsuddannelser efter 9. og 10. klasse.
- Jobcentret vil tilstræbe en aktiveringsgrad på mindst 16 pct. for de uddannelsesparate unge og 20 pct. for de aktivitetsparate unge.
- Jobcentret vil bestræbe sig på, at mindst 72 pct. af de uddannelsesparate og 75 pct. af de aktivitetsparate unge får tre eller flere meningsfulde samtaler inden for de første tre måneder af deres ledighedsperiode.



