

Erhvervsanalyse

Hvidovre Kommune

August 2024



INDHOLD

1. Resumé
2. Hvorfor ligger virksomhederne i Hvidovre?
3. Tilfredshed med erhvervsklimaet
4. Vigtige forhold for virksomhederne
5. Tilfredshed med Hvidovre Kommune
6. Information og dialog
7. Om virksomhederne

FORORD

De lokale virksomheder er en af hjørnestenene i vores lokalsamfund, og de bidrager hver dag til at skabe vækst, arbejdspladser og et dynamisk erhvervsliv. I Hvidovre Kommune ønsker vi at sikre de bedst mulige rammer for virksomhedernes fortsatte udvikling og succes.

Vi har derfor i denne erhvervsanalyse spurgt virksomhederne om, hvordan de oplever det lokale erhvervsklima – og hvor de ser potentialer for forbedring.

Jeg er glad for at kunne konstatere, at undersøgelsen generelt viser en tilfredshed med at være placeret netop her hos os. Det viser, at Hvidovre Kommune ligger fysisk godt placeret i forhold til servicering af kunder nationalt og i Hovedstadsområdet. Men det er også et tegn på, at vi som kommune formår at skabe attraktive vilkår for erhvervslivet, og at vores indsats værdsættes på tværs af brancher og virksomhedsstørrelser.

Undersøgelsen peger også på områder, hvor vi kan gøre det endnu bedre. Det er rigtig vigtig viden for os, og med den feedback kan vi målrette vores arbejde med at forbedre vilkårene for alle virksomheder i kommunen, uanset størrelse eller branche.

Jeg vil gerne takke alle de virksomheder, der har deltaget i undersøgelsen. Jeres input er med til at forme vores fremtidige indsats for at gøre Hvidovre til et endnu bedre sted at drive virksomhed.

Borgmester Anders Wolf Andresen



OM UNDERSØGELSEN

Denne undersøgelse har til formål at afdække, hvordan virksomhederne i Hvidovre Kommune oplever de lokale erhvervsvilkår. Målet er at identificere de forhold, der er vigtige for virksomhedernes fremtidige vækst og udvikling.

I undersøgelsen er der spurgt ind til, hvordan virksomhederne oplever kommunens erhvervsservice samt hvilke vilkår, der er vigtige for dem. Virksomhederne er blevet bedt om at vurdere deres tilfredshed med kommunen på en række parametre.

Undersøgelsen blev foretaget i april/maj 2024 og blev gennemført via et online spørgeskema.

Det blev sendt til 5.380 lokale virksomheder og abonnenter af Hvidovre Kommunes erhvervsnyhedsbrev. Finansielle konstruktioner, holdingselskaber og respondenter, som ikke repræsenterer en privat virksomhed, blev sorteret fra i undersøgelsens indledende spørgsmål. Undersøgelsen omfatter ikke offentlige arbejdspladser.

Resultatet var 183 kvalificerede besvarelser fra forskelligartede virksomheder.

Virksomhederne er blevet kategoriseret i fire størrelsesgrupper: enkeltmandsvirksomheder (0-1 ansatte), små virksomheder (2-9 ansatte), mellemstore virksomheder (10-49 ansatte) og store virksomheder (50+ ansatte).

Undersøgelsen er udarbejdet i et samarbejde mellem Hvidovre Kommune og rådgivningsvirksomheden Plangruppen.

RESUMÈ

Der er generelt tilfredshed med de lokale erhvervsvilkår blandt Hvidovre Kommunes virksomheder. Godt 8 ud af 10 virksomheder svarer i undersøgelsen, at de er tilfredse med placeringen i Hvidovre. Tilfredsheden går på tværs af brancher og virksomhedsstørrelse.

Godt 6 ud af 10 virksomheder erklærer sig tilfredse med forholdene for at drive og udvikle virksomhed i Hvidovre, og også her gælder tilfredsheden på tværs af brancher og virksomhedsstørrelse.

Når virksomhederne skal pege på tiltag, Hvidovre Kommune burde fokusere på, er de tre vigtigste: En forbedring af den kollektive transport, fremkommeligheden på kommunens veje samt netværk og samarbejde med andre virksomheder.

Omkring halvdelen af de deltagende virksomheder i undersøgelsen har været i kontakt med Hvidovre Kommune, primært med Jobcentret, Erhvervsteamet og Miljøafdelingen. Virksomhederne er generelt tilfredse med sagsbehandlingen og det samarbejde, de har haft med kommunen.

Tilfredsheden med kommunens sagsbehandling er størst blandt de større virksomheder, som oftere har kontakt til kommunen, og lavere blandt de små virksomheder, hvis kontakt til kommunen er mere sparsom.

Generelt er undersøgelsens deltagere tilfredse med informationen fra kommunen, og 81% svarer, at de modtager eller ser information fra Hvidovre Kommune.

6 ANBEFALINGER

- til forbedringer af forholdene for Hvidovres virksomheder på baggrund af undersøgelsen



- 1. Forsat fokus på fremkommelighed på kommunens veje**
 - Virksomhederne er afhængige af at kunne transportere medarbejdere og gods på de lokale veje. For at sikre en bedre fremkommelighed kan der ses på tiltag som fx udbygning af vejnettet, intelligente trafiksystemer samt særligt fokus på planlægning og information til virksomhederne om større vejarbejder.



- 2. Skab bedre forhold for kollektiv transport i, til og fra erhvervsområder**
 - Fokus på optimering af den kollektive transport, som gør det lettere for medarbejdere at pendle til og fra arbejde, hvilket kan forbedre produktiviteten og gøre rekruttering nemmere. Herunder kan løsninger med fx delebiler, bycykler og forbedringer af cykelforholdene undersøges, ligesom der kan arbejdes på mobilitetsløsninger sammen med virksomheder.



- 3. Fortsæt arbejdet med virksomhedsnetværk**
 - Stærke virksomhedsnetværk fremmer samarbejde, videndeling og innovation, hvilket kan føre til nye forretningsmuligheder og styrke det lokale erhvervsliv.



- 4. Hjælp med formidling af afgørelser, meddelelser og procedurer til virksomhederne**
 - En tydeligere og lettere forståelig kommunikation kan hjælpe virksomhederne med at navigere i komplekse regler og procedurer, hvilket kan spare tid og reducere frustration.



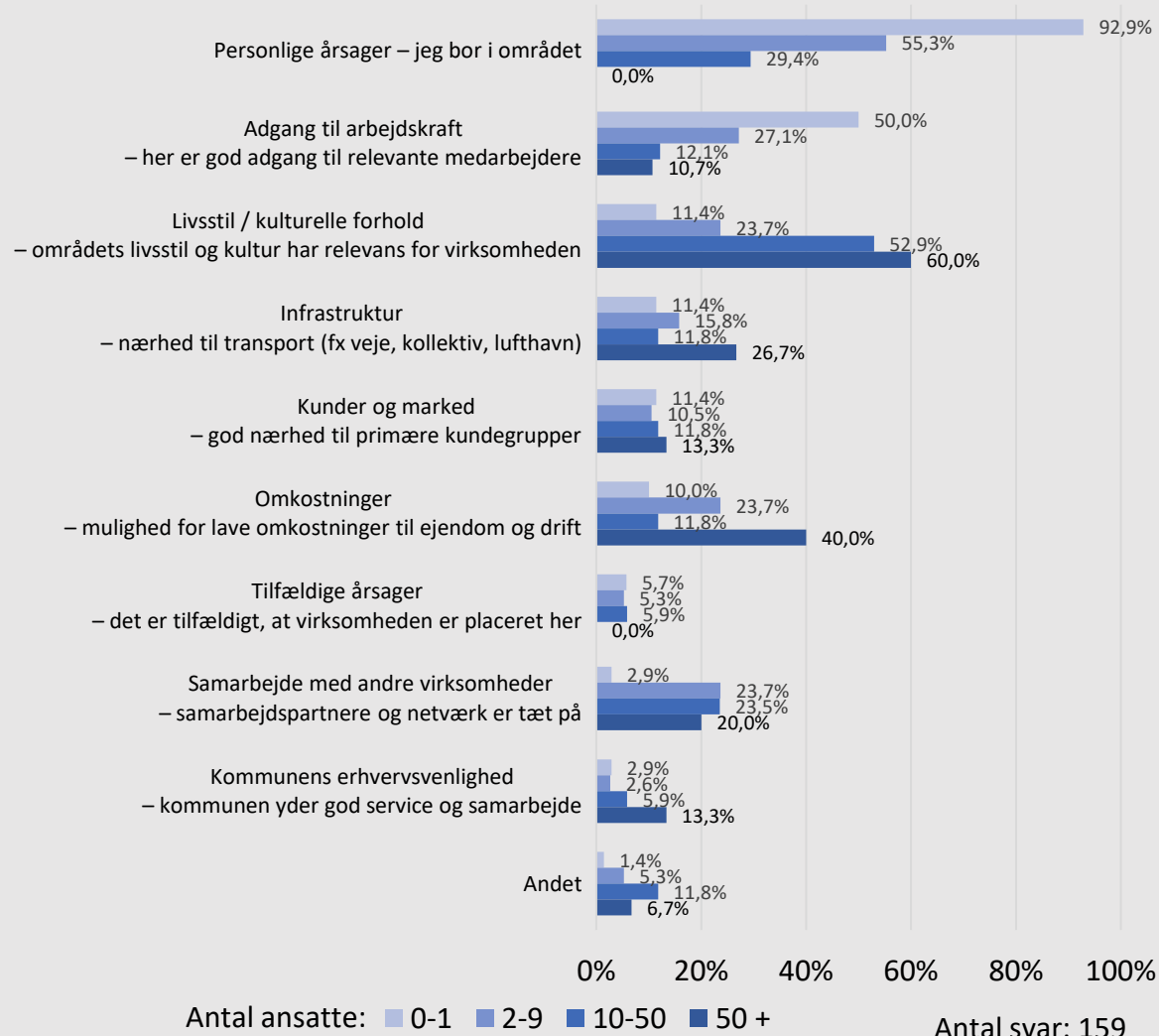
- 5. Fortsæt med at benytte erhvervsnyhedsbrevet og de lokale medier til formidling af erhvervsrelevante nyheder rettet mod virksomhederne**
 - Det sikrer virksomhederne adgang til vigtige informationer og nyheder rettet mod deres unikke behov. Det kan fx være tilbud fra Erhvervshus Hovedstaden om digital markedsføring, info om lokale netværksaktiviteter eller inspiration fra andre virksomheder der kan understøtte virksomhedernes drift og vækst. Enkeltmandsvirksomheder kan proaktivt tilbydes abonnement til kommunens erhvervsnyhedsbrev.



- 6. Gør byens rum og erhvervsområder mere attraktive**
 - Mere attraktive byrum og erhvervsområder kan tiltrække flere kunder og besøgende til lokale virksomheder og virke tiltrækkende på nye virksomheder. Attraktive byrum gør også kommunen mere attraktiv for iværksættere og enkeltmandsvirksomhederne, der ofte arbejder fra egen bolig, hvor også rammerne for familien er vigtige.

Årsager til virksomhedernes placering i Hvidovre

Årsager til at virksomhederne ligger i Hvidovre
(fordelt efter antal ansatte)

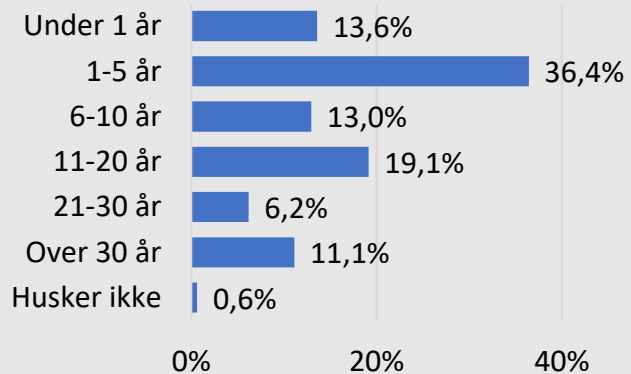


ÅRSAGEN TIL AT DEN ENKELTE VIRKSOMHED LIGGER I HVIDOVRE KOMMUNE AFHÆNGER I SÆRLIG GRAD AF VIRKSOMHEDENS STØRRELSE

- **De store virksomheder (over 50 ansatte)** begrundes deres valg af at ligge i Hvidovre Kommune med **'Livsstil/kulturelle forhold'**, **'Omkostninger'** samt **'Infrastruktur'**. Forhold som mere eller mindre relaterer sig til Hvidovres centrale placering i Hovedstaden og nærheden til lufthavnen
- **De mindre og mellemstore virksomheder (2-50 ansatte)** begrundes deres valg af at ligge i Hvidovre Kommune med **'Personlige årsager'**, da lederen/ejeren for en stor andel bor i kommunen. Efter personlige årsager begrundes valget af placeringen med **'Livsstil/kulturelle forhold'** samt **'Samarbejde med andre virksomheder'**
- For **enkeltmandsvirksomhederne** er den altoverskyggende årsag til beliggenheden i Hvidovre **'Personlige årsager'**, da ejeren bor i Hvidovre. Her er der ofte tale om virksomheder, der drives fra ejerens bolig
- I virksomhedernes fritekstbesvarelser angiver nogle, at virksomheden ligger i Hvidovre, fordi den pågældende ejendom passede godt til virksomheden.

Så længe har virksomhederne ligget i Hvidovre

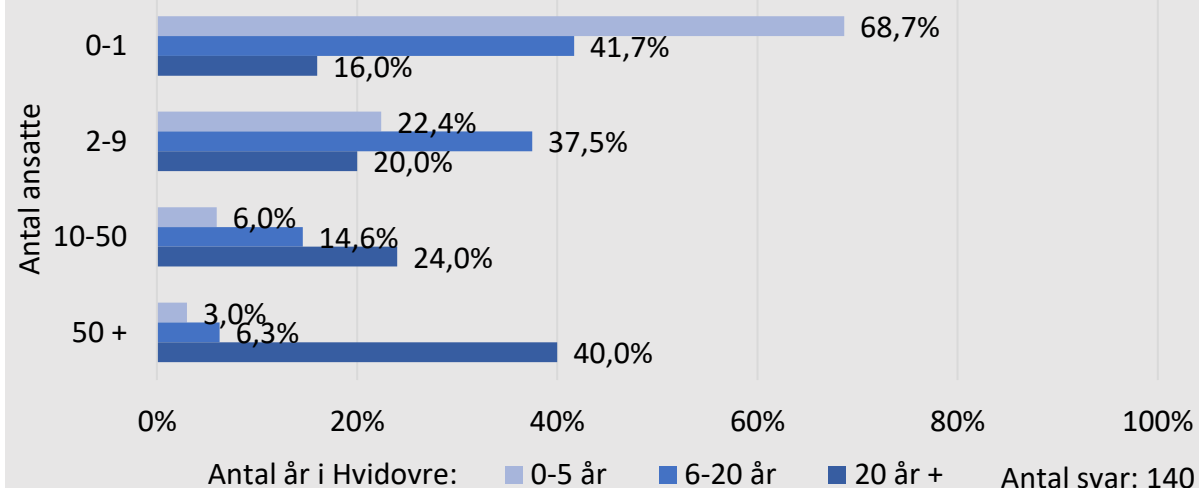
År i Hvidovre Kommune



Antal svar: 162

- Halvdelen af de virksomheder, som har svaret på undersøgelsen, har ligget i kommunen under 6 år
- 36,4% af de virksomheder, som har svaret på undersøgelsen, har ligget i kommunen i 11 år eller længere

År i Hvidovre Kommune efter størrelse



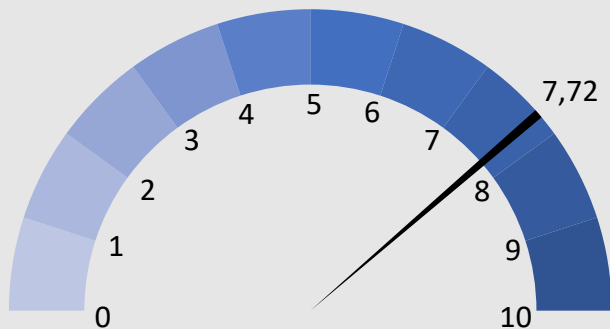
Antal år i Hvidovre: 0-5 år 6-20 år 20 år + Antal svar: 140

- Enkeltmandsvirksomhederne har ligget i kommunen i kortest tid (0-5 år: 68,7%)
- De store virksomheder med 50+ ansatte har ligget i kommunen i længst tid (20+ år: 40%)

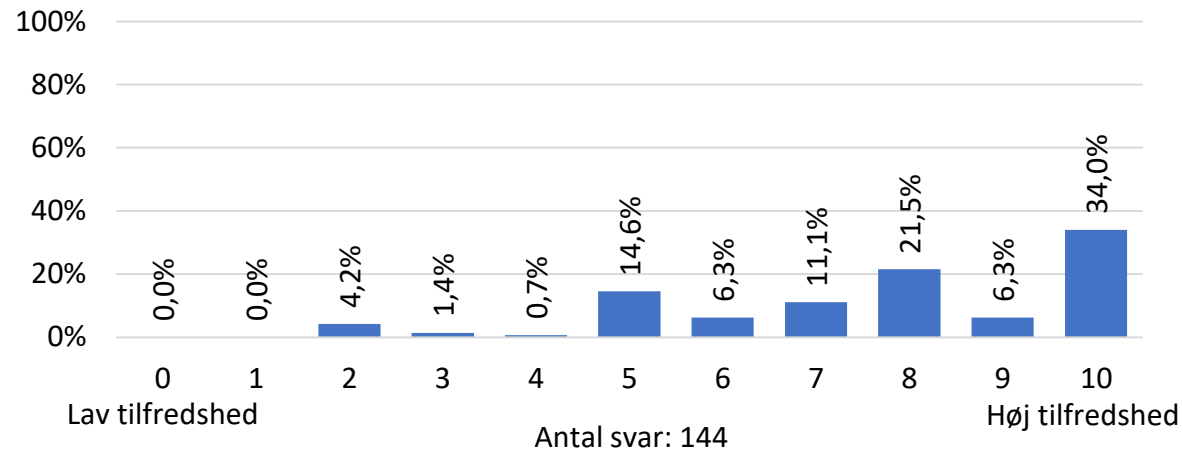


Høj gennemsnitlig tilfredshed med at ligge i Hvidovre Kommune

Tilfredshedsscore med at ligge i Hvidovre Kommune



Svarfordeling

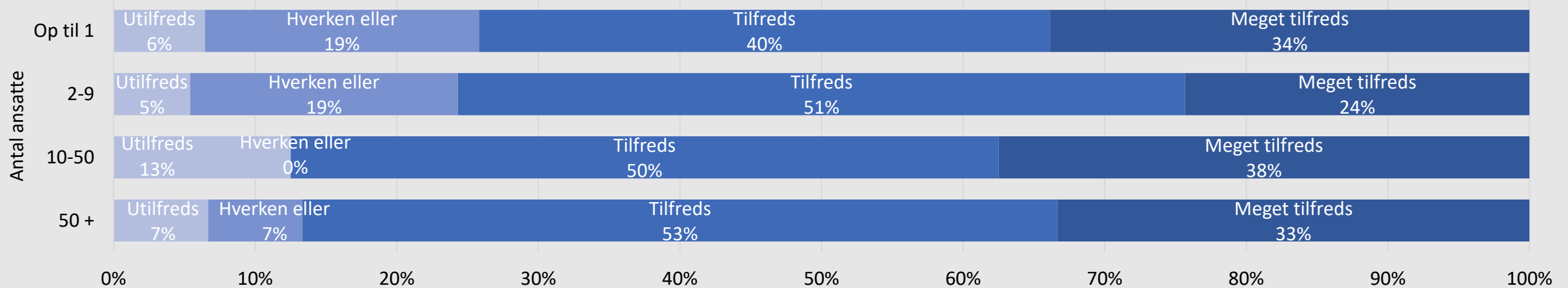


- Virksomhedernes gennemsnitlige tilfredshed med at ligge i Hvidovre opnår en tilfredshedsscore på 7,72 (skala 0-10). Virksomhederne er dermed ganske tilfredse med at ligge i Hvidovre



Høj gennemsnitlig tilfredshed med at ligge i Hvidovre Kommune

Tilfredshed med at virksomheden ligger i Hvidovre efter antal ansatte



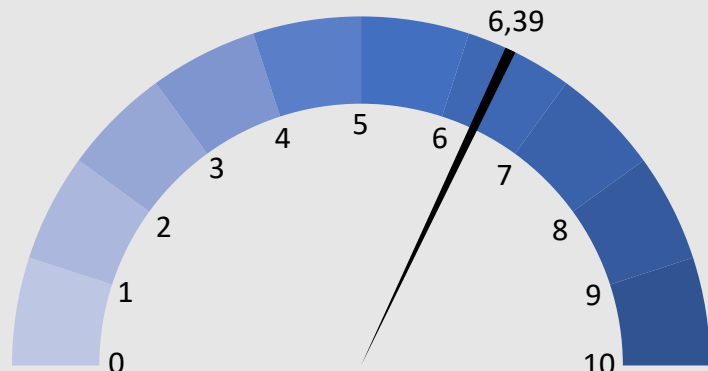
- Tallene ovenfor viser, at tilfredsheden med at ligge i Hvidovre går på tværs af virksomhedernes størrelse. Både enkeltmandsvirksomheder og større virksomheder angiver en høj grad af tilfredshed
- Tilfredsheden går også på tværs af brancher. For de fire største brancher i Hvidovre Kommune efter antal job fordeler tilfredsheden sig som vist herunder.

	<i>Utilfreds</i>	<i>Hverken eller</i>	<i>Tilfreds</i>	<i>Meget tilfreds</i>
HANDEL	3,6 %	17,9 %	53,6 %	25,0 %
BYGGE & ANLÆG	4,5 %	9,1 %	54,5 %	31,8 %
ERHVERVSSERVICE	33,3 %	0,0 %	33,3 %	33,3 %
INDUSTRI	10,0 %	0,0 %	50,0 %	40,0 %

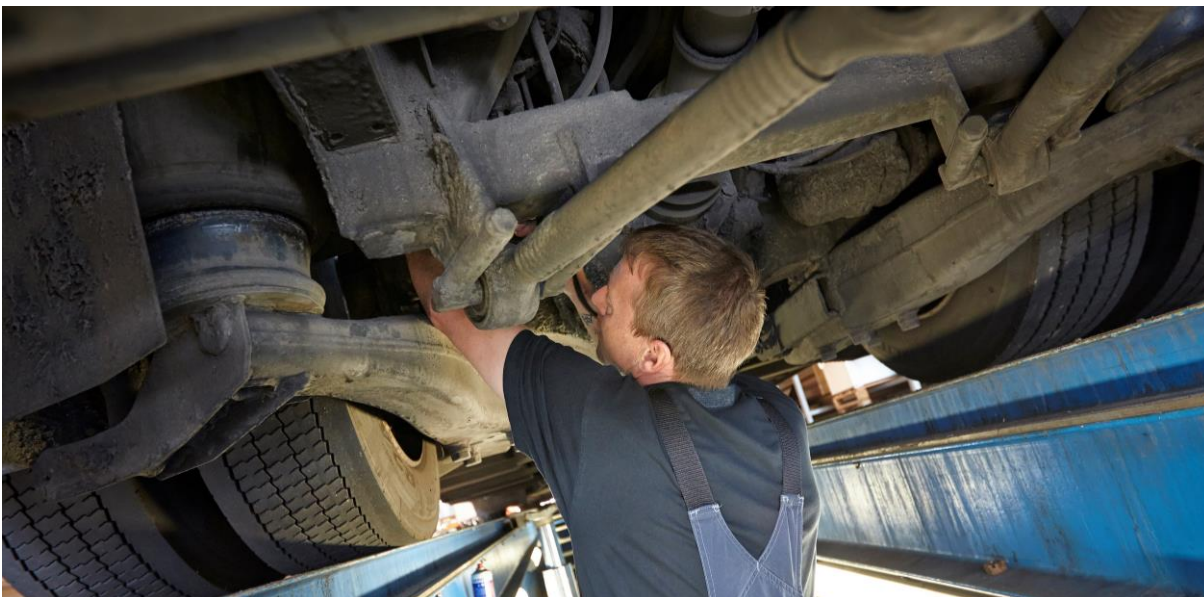
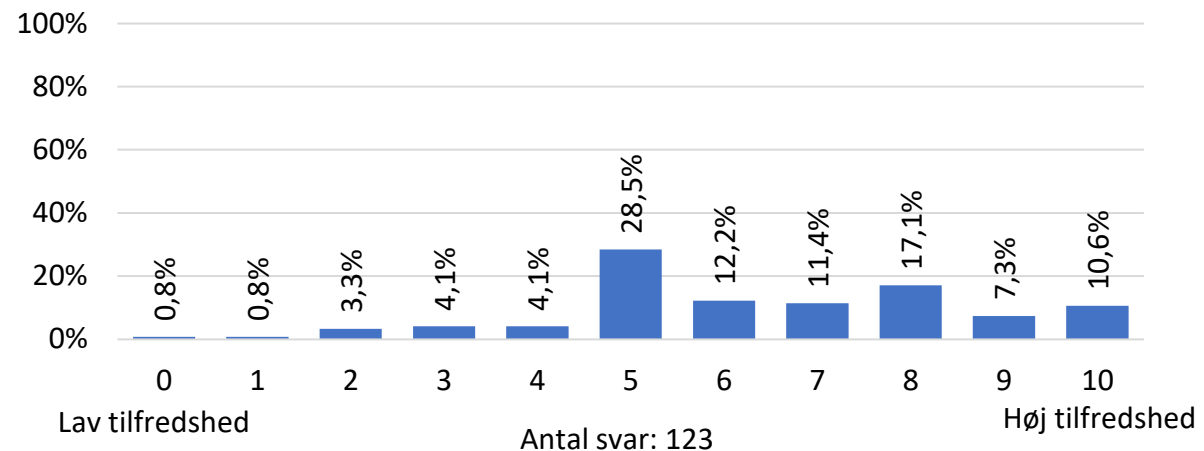


Tilfredshed med forholdene for at drive og udvikle virksomhed i Hvidovre Kommune

Tilfredshedsscore for Hvidovre Kommunes erhvervsklima



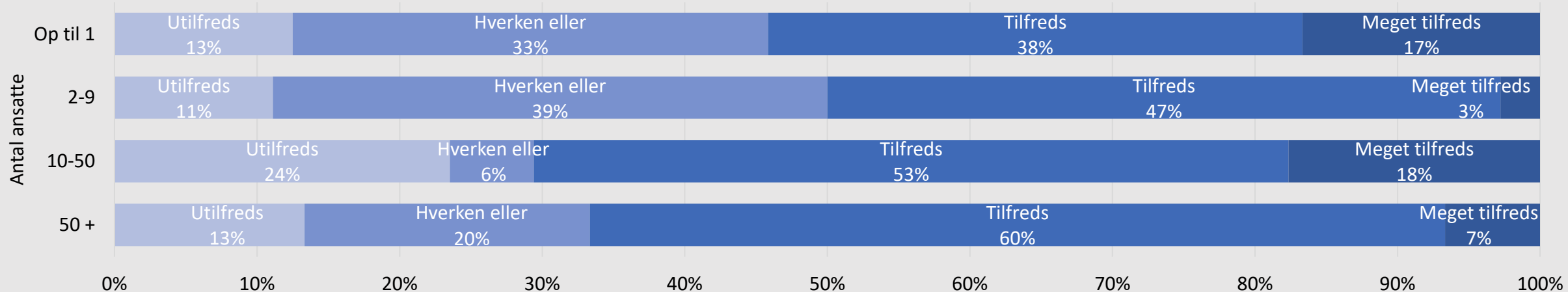
Svarfordeling



- Virksomhedernes tilfredshed med Hvidovre Kommunes erhvervsklima opnår en tilfredshedsscore på 6,39 (skala 0-10). Virksomhederne er dermed overvejende tilfredse med Hvidovre Kommunes erhvervsklima, forstået som forholdene for at drive og udvikle virksomhed i Hvidovre

Tilfredshed med forholdene for at drive og udvikle virksomhed i Hvidovre Kommune

Tilfredshed med forholdene for at drive og udvikle virksomhed i Hvidovre efter antal ansatte



- Virksomheder med over 10 ansatte er særligt tilfredse med forholdene for at drive og udvikle virksomheden i Hvidovre. Tilfredsheden for enkeltmandsvirksomheder og virksomheder med 2-9 ansatte er også høj, men dog mindre end hos de større virksomheder
- Tilfredsheden er nogenlunde jævnt fordelt på tværs af brancher. For de fire største brancher i Hvidovre Kommune efter antal job fordeler tilfredsheden sig som vist herunder.

	<i>Utifreds</i>	<i>Hverken eller</i>	<i>Tilfreds</i>	<i>Meget tilfreds</i>
HANDEL	15,4 %	26,9 %	53,8 %	3,8 %
BYGGE & ANLÆG	13,6 %	31,8 %	45,5 %	9,1 %
ERHVERVSSERVICE	0,0 %	50,0 %	50,0 %	0,0 %
INDUSTRI	10,0 %	10,0 %	70,0 %	10,0 %



Vigtige forhold for virksomhederne er transport, infrastruktur og netværk

Hvilke af disse forhold, som Hvidovre Kommune har indflydelse på, er de vigtigste for din virksomhed?



VIGTIGE FORHOLD FOR VIRKSOMHEDERNE

- De tre vigtigste forhold for virksomhederne er: **'Fremkommelighed på kommunens veje'**, **'Netværk og samarbejde med andre virksomheder'** og **'Adgang til kollektiv transport'**. Den første og sidste skyldes formentligt, at mange virksomheder har medarbejdere, der pendler ind til job beliggende i Hvidovre Kommune

HVAD VIRKSOMHEDERNE FINDER VIGTIGST AFHÆNGER AF VIRKSOMHEDENS STØRRELSE

- Vigtigst for enkeltmandsvirksomhederne er:** **'Netværk og samarbejde med andre virksomheder'** (35,7%)
- Vigtigst for de små virksomheder (2-9 ansatte) er:** **'Fremkommelighed på kommunens veje'** (44,7%), **'Adgang til parkeringspladser'** (42,1%) og **'Velplejet og pænt lokalområde'** (31,6%)
- Vigtigst for de mellemstore virksomheder (10-50 ansatte) er:** **'Fremkommelighed på kommunens veje'** (64,7%), **'Tilstrækkeligheden af areal og plads'** (35,3%) og **'Velplejet og pænt lokalområde'** (35,3%)
- Vigtigst for de største virksomheder (50+ ansatte) er:** **'Fremkommelighed på kommunens veje'** (66,7%) og **'Tilstrækkeligheden af plads og areal'** (46,7%), **'Adgang til relevant arbejdskraft'** (40,0%), **'Adgang til kollektiv transport'** (40,0%) og **'Kommunens sagsbehandling'** (40,0%)
- I virksomhedernes fritekstbesvarelser svares bl.a., at *"Hvidovre ligger centralt i forhold til mine kunder"* og *"Jeg arbejder hjemmefra. Så valg af mit arbejdssted er afhængigt af, at familien har det godt i kommunen"*.

Ønske om at kommunen skal fokusere på kollektiv transport, infrastruktur og netværk

Hvilke tiltag synes du, at Hvidovre Kommune burde fokusere mest på? (vælg de 3 vigtigste)

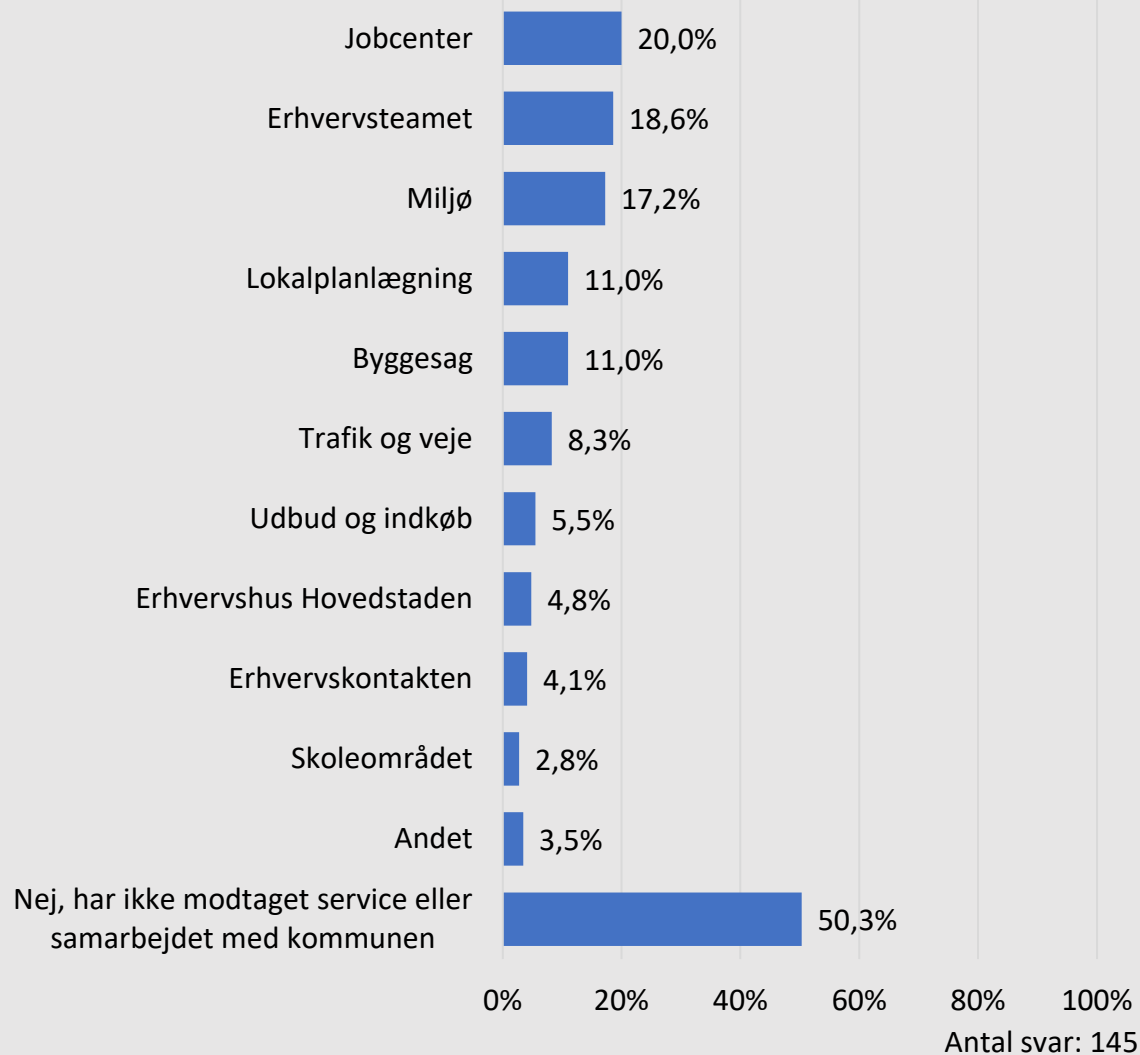


VIRKSOMHEDERNES PRÆFERENCER PÅVIRKES AF DERES STØRRELSE

- **Enkeltmandsvirksomhederne mener:** Kommunen skal fokusere på: 'Adgang til kollektiv transport' (35,7%), 'Netværk og samarbejde med andre virksomheder' (28,6%) og 'Niveauet af skatter og afgifter' (18,6%)
- **De små virksomheder (2-9 ansatte) mener:** Kommunen skal fokusere på: 'Fremkommelighed på kommunens veje' (31,6%), 'Netværk og samarbejde med andre virksomheder' (29%) og 'Et velplejet og pænt lokalområde' (26,3%)
- **De mellemstore virksomheder (10-50 ansatte) mener:** Kommunen skal fokusere på: 'Fremkommelighed på kommunens veje' (41,2%), 'Adgang til kollektiv transport' (41,2%) og 'Tilstrækkeligheden af plads og areal' (29,4%)
- **De største virksomheder (50+) mener:** Kommunen skal fokusere på: 'Fremkommelighed på kommunens veje' (53%), 'Et velplejet og pænt lokalområde' (40%) samt 'Adgang til kvalificeret arbejdskraft' (33%)
- I fritekstbesvarelserne angiver virksomhederne, at kommunen bl.a. bør have fokus på hjælp til klimavenlige tiltag, samarbejde om at gøre Avedøre Holme til Danmarks grønneste industriområde, arbejde med at kommunens imødekommenhed er i øjenhøjde med virksomhederne, etablering af lynladere til biler samt et erhvervsområde for små og mellemstore virksomheder i form af en håndværkerby

Virksomhedernes kontakt med Hvidovre Kommune

Har virksomheden været i kontakt med Hvidovre Kommune, inden for nogle af disse fagområder?



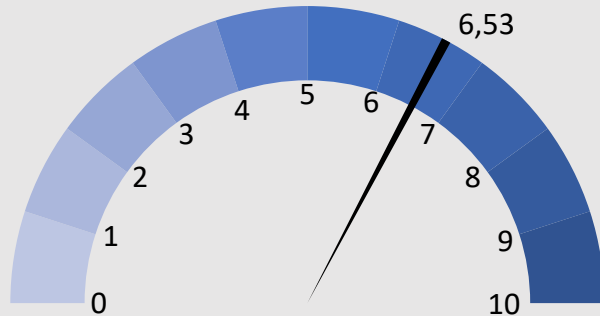
DE STØRSTE VIRKSOMHEDER HAR MEST KONTAKT MED KOMMUNEN

For at vurdere virksomhedernes tilfredshed med Hvidovre Kommune på forskellige fagområder er virksomhederne først spurgt om, hvilke fagområder i kommunen de har været i kontakt med. Efterfølgende er virksomhederne blevet spurgt om deres tilfredshed med det/de fagområder i kommunen, de har været i kontakt med.

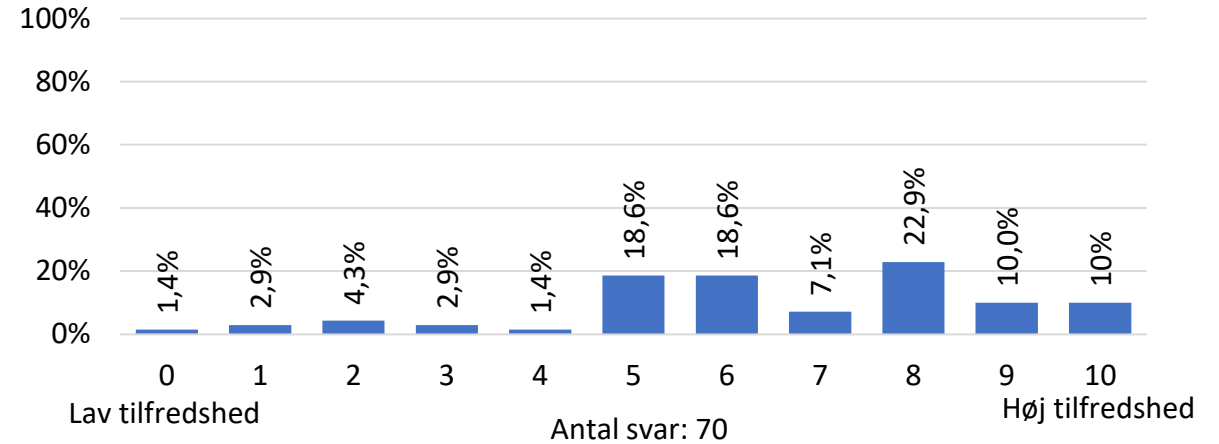
- Hver anden virksomhed, som har svaret på undersøgelsen, har været i kontakt med kommunens fagområder
- Virksomhedernes kontakt med kommunen er oftest rettet mod Jobcentret, Erhvervsteamet og Miljøafdelingen
- De større virksomheder har den største kontakt med kommunen (73,3%). Kontakten med kommunen for disse virksomheder er oftest med henholdsvis Miljøafdelingen, Erhvervsteamet, Jobcentret og Byggesagsafdelingen
- Enkeltmandsvirksomhedernes kontakt med kommunen er mere sparsom (28,6%) og er oftest med henholdsvis Erhvervsteamet, Miljøafdelingen, Jobcentret og Byggesagsafdelingen

Overordnet tilfredshed med servicen og samarbejdet med Hvidovre Kommune

Tilfredshedsscore på service og samarbejde med Hvidovre Kommune



Svarfordeling

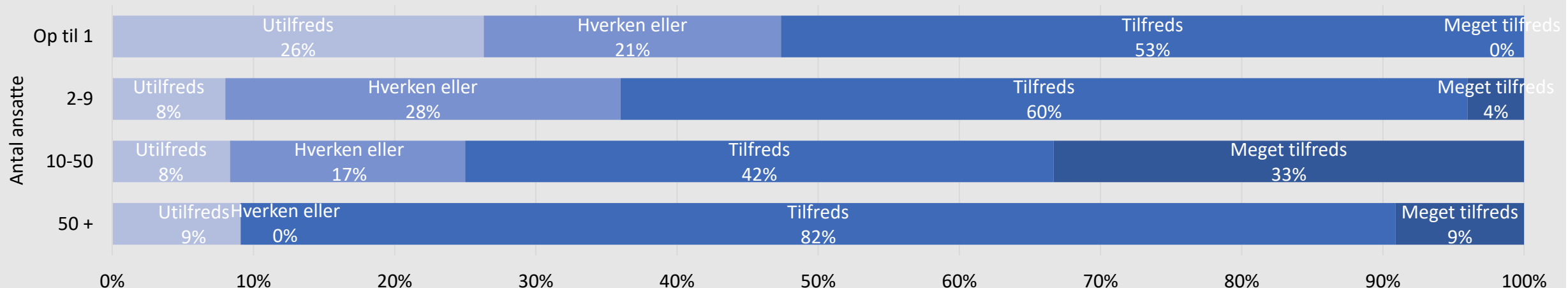


- Virksomhedernes tilfredshed med service og samarbejde med Hvidovre Kommune opnår en tilfredshedsscore på 6,53 (skala 0-10). Virksomhederne er dermed overvejende tilfredse med service og samarbejde med Hvidovre Kommune



Overordnet tilfredshed med servicen og samarbejdet med Hvidovre Kommune

Tilfredshed med service og samarbejde efter antal ansatte



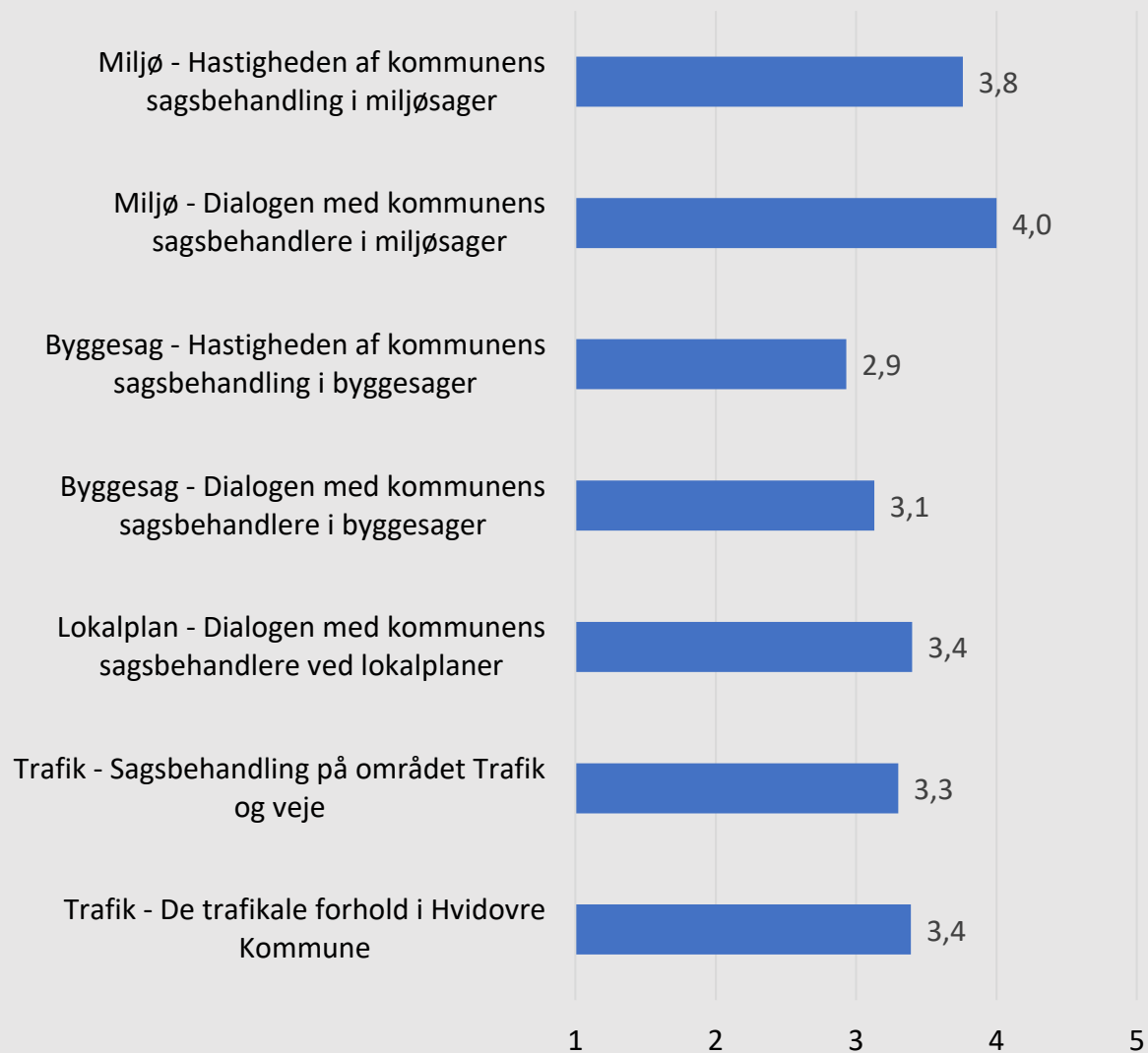
- De **største virksomheder** (50+ ansatte) er mest tilfredse med service og samarbejdet med Hvidovre Kommune, mens **Enkeltmands-** og **de små virksomheder** (2-9 ansatte) har den laveste grad af tilfredshed. Dette kan skyldes, at små virksomheder i mindre grad er i kontakt med kommunen og dermed ikke er vant til at navigere i det kommunale system
- For de fire største brancher i Hvidovre Kommune efter antal job fordeler tilfredsheden sig som vist herunder.

	Utilfreds	Hverken eller	Tilfreds	Meget tilfreds
HANDEL	6,3 %	18,8 %	68,8 %	6,3 %
BYGGE & ANLÆG	0,0 %	14,3 %	71,4 %	14,3 %
ERHVERVSSERVICE	0,0 %	0,0 %	100,0 %	0,0 %
INDUSTRI	11,0 %	0,0 %	78,0 %	11,0 %



Tilfredshed med de tekniske områder

Virksomhedernes tilfredshed med:



MILJØ

- 17% af respondenterne har været i kontakt med Miljøafdelingen svarende til **25 virksomheder**
- Virksomhederne er typisk i dialog med Miljøafdelingen om miljøtilsyn og erhvervsaffald

BYGGESAGER

- 11% af respondenterne har været i kontakt med byggesagsområdet svarende til **16 virksomheder**
- Virksomhederne er typisk i dialog med byggesagsområdet om tilladelser til om- og tilbygning

TRAFIK OG VEJE

- 8% af respondenterne har været i kontakt fagområdet Trafik og veje svarende til **12 virksomheder**
- Virksomhederne er typisk i dialog med Trafik og Veje om parkering, vejarbejde og adgangsforhold

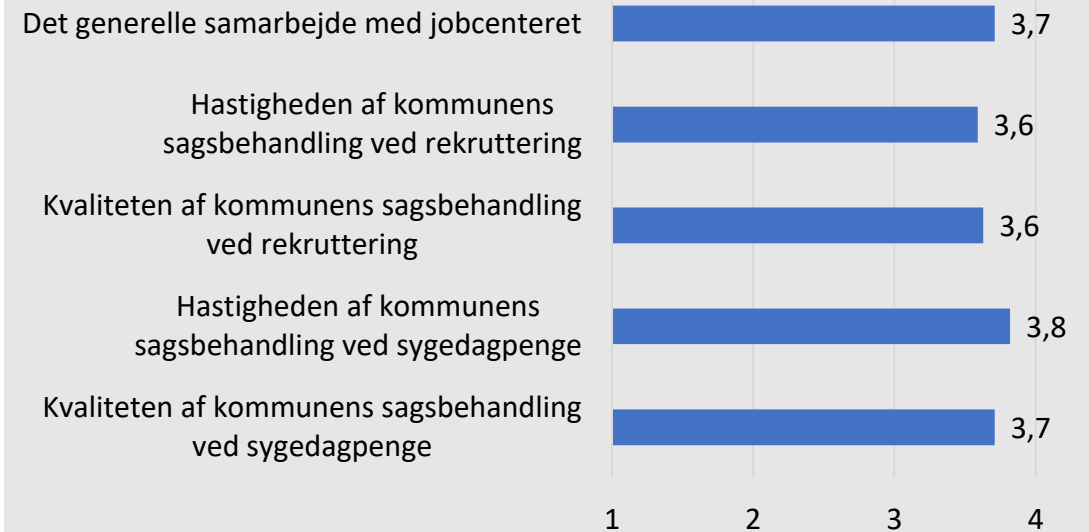
LOKALPLAN

- 11% af respondenterne har været i kontakt på fagområdet Lokalplan svarende til **16 virksomheder**
- Lokalplaners tilblivelse afhænger både af den politiske proces og bygherrers planlægning, som begge kan variere i tidsmæssigt omfang. Der er derfor ikke spurgt til tilfredsheden med hastigheden af sagsbehandlingen i lokalplaner.*

Tilfredshed med Jobcentret



Virksomhedernes tilfredshed med:

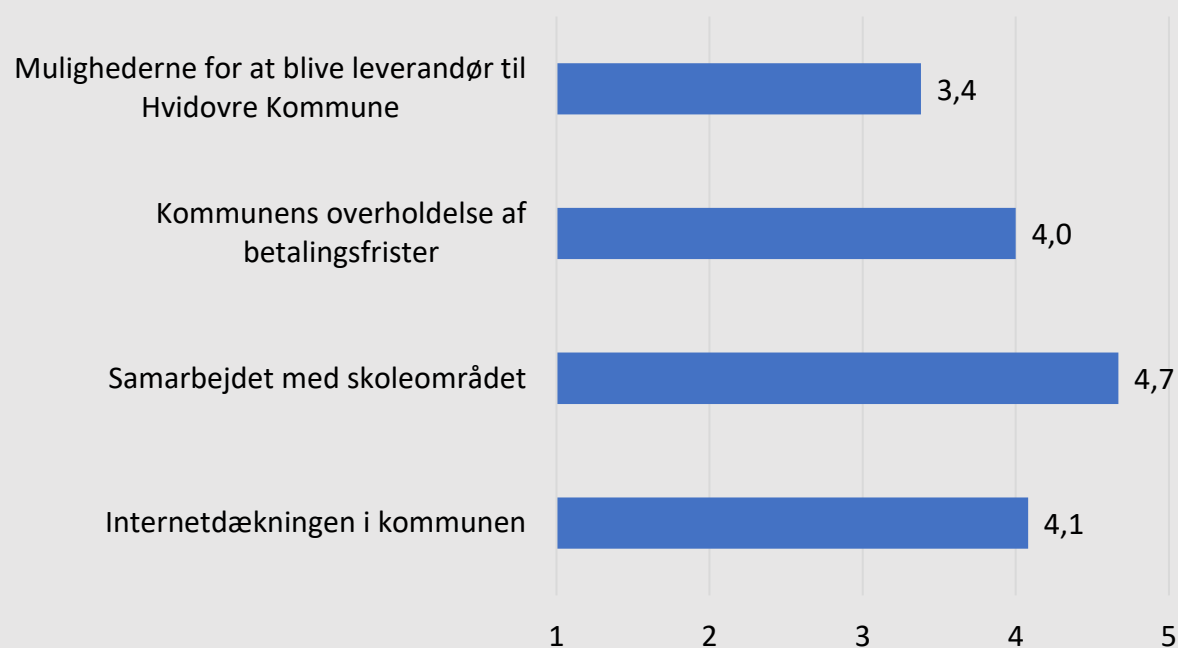


JOBCENTER

- 20% af respondenterne har været i kontakt med Jobcentret svarende til 29 virksomheder
- Tilfredsheden med Jobcentret er **størst blandt de mellemstore** (10-50 ansatte) **og store virksomheder** (50+ ansatte)
- Virksomhederne er typisk i dialog med Jobcentret om rekruttering, løntilskud, praktikker, fleksjob, rådgivning om ansættelse af ledige, tilskudsordninger, støttemuligheder og sygedagpengesager

Tilfredshed med kommunen som kunde, samarbejde med skoleområdet samt internetdækning

Virksomhedernes tilfredshed med:



UDBUD OG INDKØB

- 5% af respondenterne har haft kontakt med kommunen vedr. **udbud og indkøb** svarende til 8 virksomheder
- **Brancher** som har svaret på mulighederne for at blive **leverandør** er 'Bygge og anlæg', 'Handel', 'Rådgivning' og 'Leverandør af personlige ydelser fx frisør og massage'
- **Brancherne** som har svaret på kommunens overholdelse af **betalingsfrister** er 'Bygge og anlæg', 'Handel', samt 'Leverandør af personlige ydelser fx frisør og massage'

SKOLEOMRÅDET

- 3% af respondenterne har været i **kontakt med Skoleområdet** svarende til 4 virksomheder

INTERNETDÆKNINGEN

- I forhold til spørgsmålet om tilfredshed med internetdækningen er der taget udgangspunkt i, at alle respondenter har været i berøring med dette
- 132 respondenter har svaret på spørgsmålet om internetdækning, hvoraf 78% enten er 'Tilfreds' eller 'Meget tilfreds' mens 18% har svaret 'Hverken eller'



Tilfredshed med Erhvervskontakten samt kommunale arrangementer og netværksaktiviteter



Christian Stilling
Byplanlægning

Helle Buus
Miljø

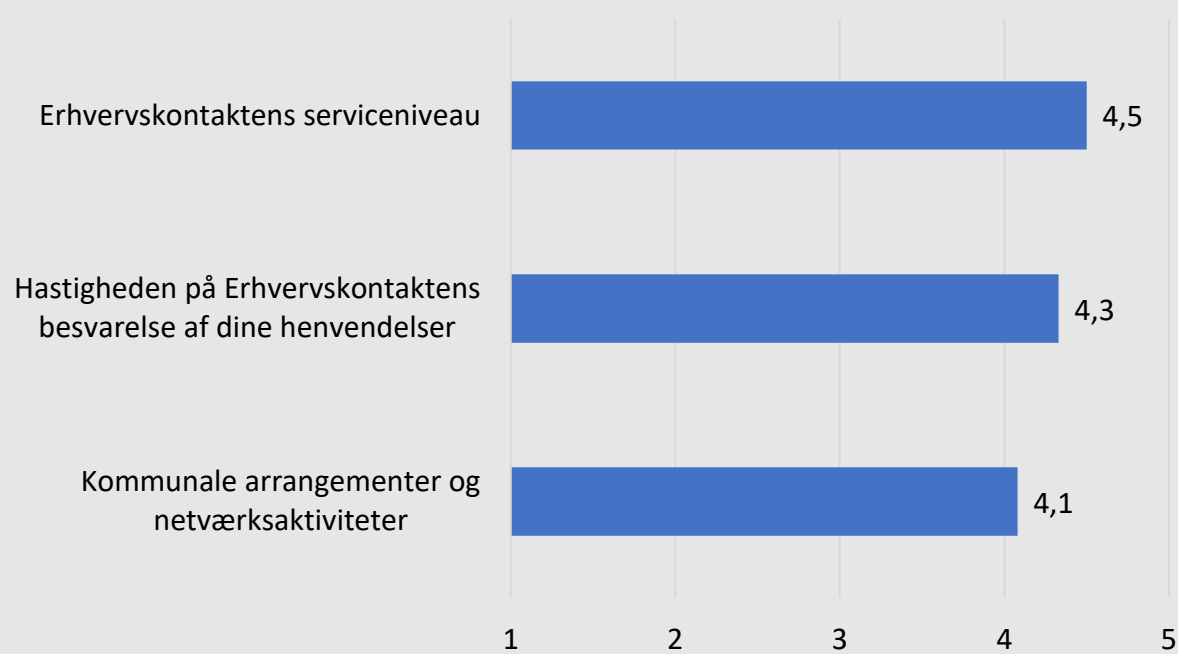
Steffen Kuld Hansen
Byggesag

Michael Kirkegaard Nathan
Jobcentret

Kaspar Alex Nielsen
Erhvervsteamet

Louise Lykke Bang-Berthelsen
Erhvervsteamet

Virksomhedernes tilfredshed med:



ERHVERVSKONTAKTEN

Erhvervskontakten udgør én indgang for virksomhederne til en enkel og smidig adgang til kommunen. Oftest omhandler virksomhedernes spørgsmål rekruttering, byggeri, anvendelse af lokaler og miljøgodkendelser

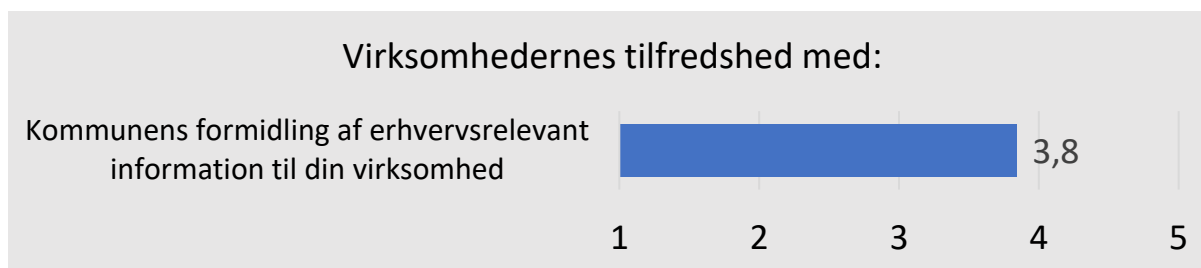
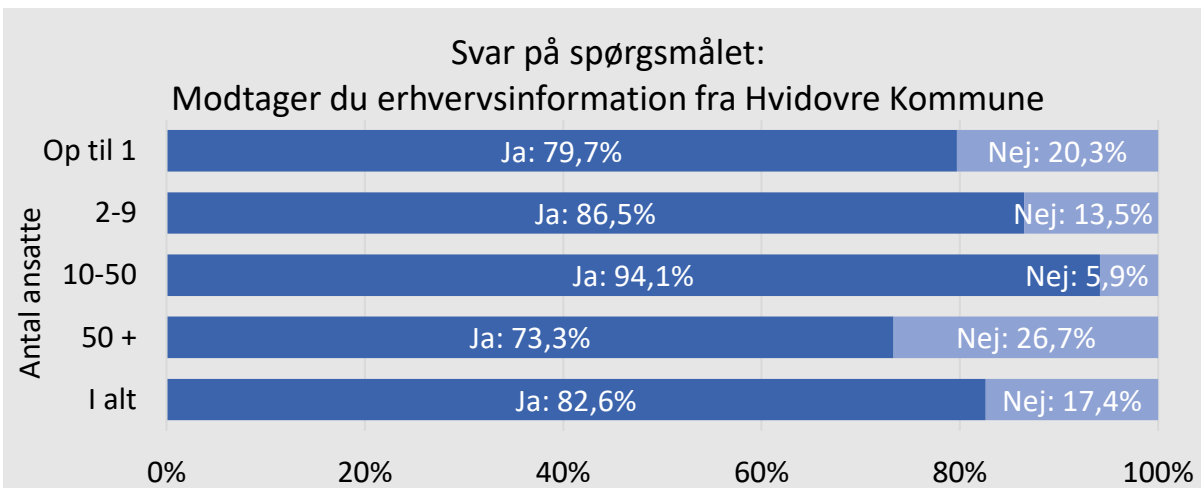
- **5%** af respondenterne har været i kontakt med Erhvervskontakten enten telefonisk eller pr mail svarende til **6 virksomheder**

ERHVERVSTEAMET

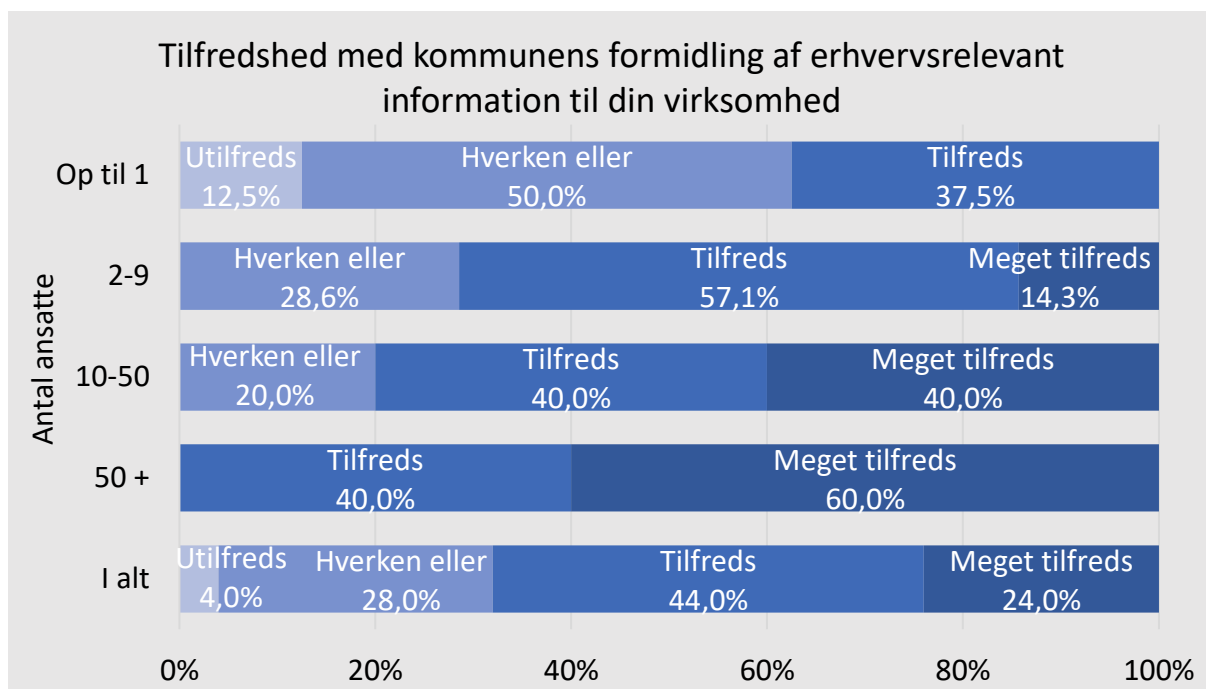
Erhvervsteamet faciliterer virksomhedsnetværk, erhvervsaktiviteter og netværksaktiviteter samt er bindeleddet til Erhvervshus Hovedstaden

- **19%** af respondenterne har benyttet sig af Erhvervsteamets netværksaktiviteter, møder og arrangementer svarende til **27 virksomheder**
- Tilfredsheden med 'Kommunale arrangementer og netværksaktiviteter' er størst blandt de mellemstore og store virksomheder, og det er især i brancherne 'Industri og produktion', 'Forsyning mm' og 'Bygge og anlæg'

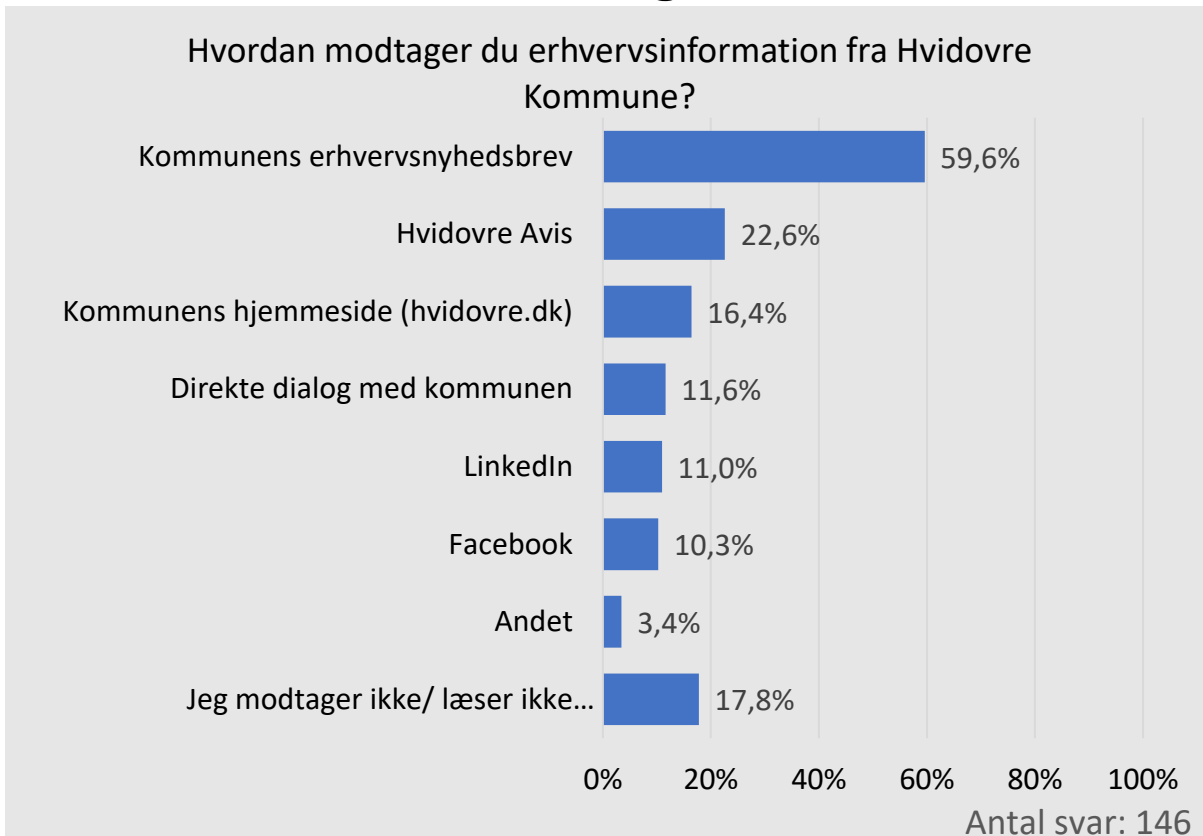
Tilfredshed med informationen fra Hvidovre Kommune



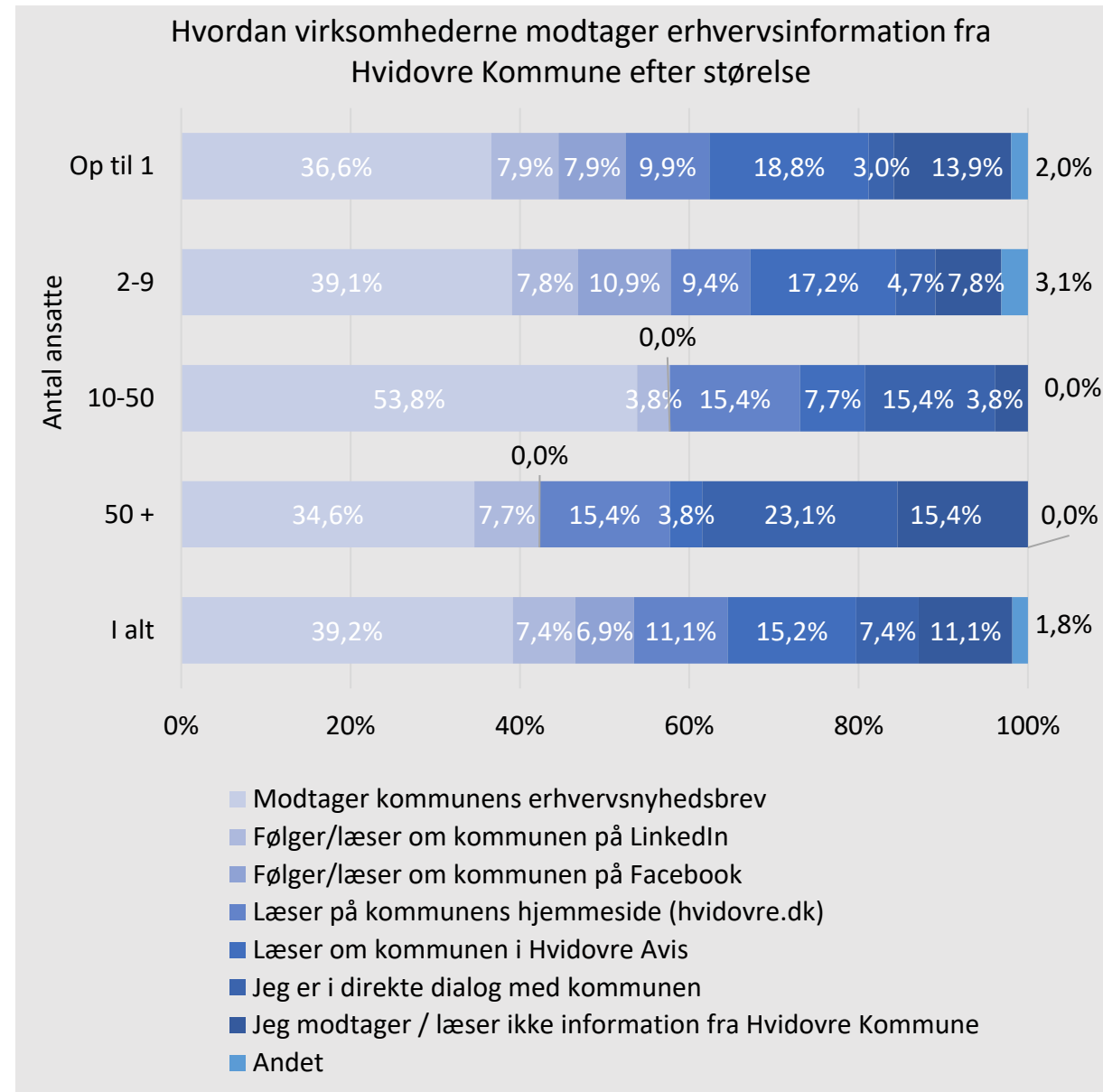
- En meget stor del af de lokale virksomheder modtager erhvervsinformation fra Hvidovre Kommune
- Særligt de mellemstore virksomheder (10-50 ansatte) og i mindre grad de store virksomheder (50+ ansatte) modtager erhvervsinformation fra Hvidovre Kommune
- **68%** af respondenterne er enten **'Tilfreds'** eller **'Meget tilfreds'** med kommunens formidling af erhvervsrelevant information til deres virksomhed, mens **28%** har svaret **'Hverken/eller'**



Fra hvilke kanaler modtager virksomhederne information fra Hvidovre Kommune?

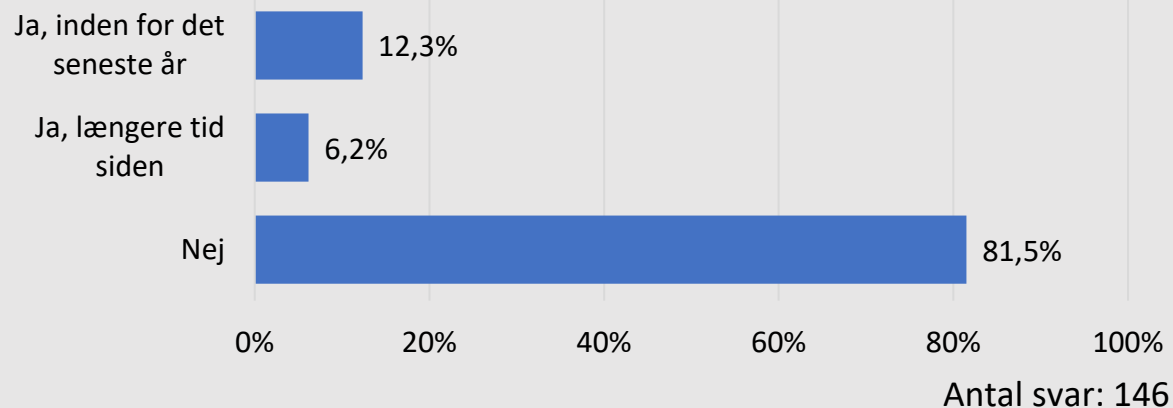


- En meget stor del af respondenterne modtager erhvervsinformation fra Hvidovre Kommune gennem nyhedsbrevet Erhvervsnyt (59,6%). Efter erhvervsnyhedsbrevet er Hvidovre Avis den største kilde til erhvervsrelevant information til virksomhederne (22,6%)
- Enkeltmandsvirksomhederne modtager generelt mindre erhvervsinformation fra kommunen end de øvrige virksomhedsgrupper



Tilfredshed med dialogen mellem virksomheder og kommunens politikere

Har du været i dialog med nogle af kommunens politikere om erhvervsforhold?



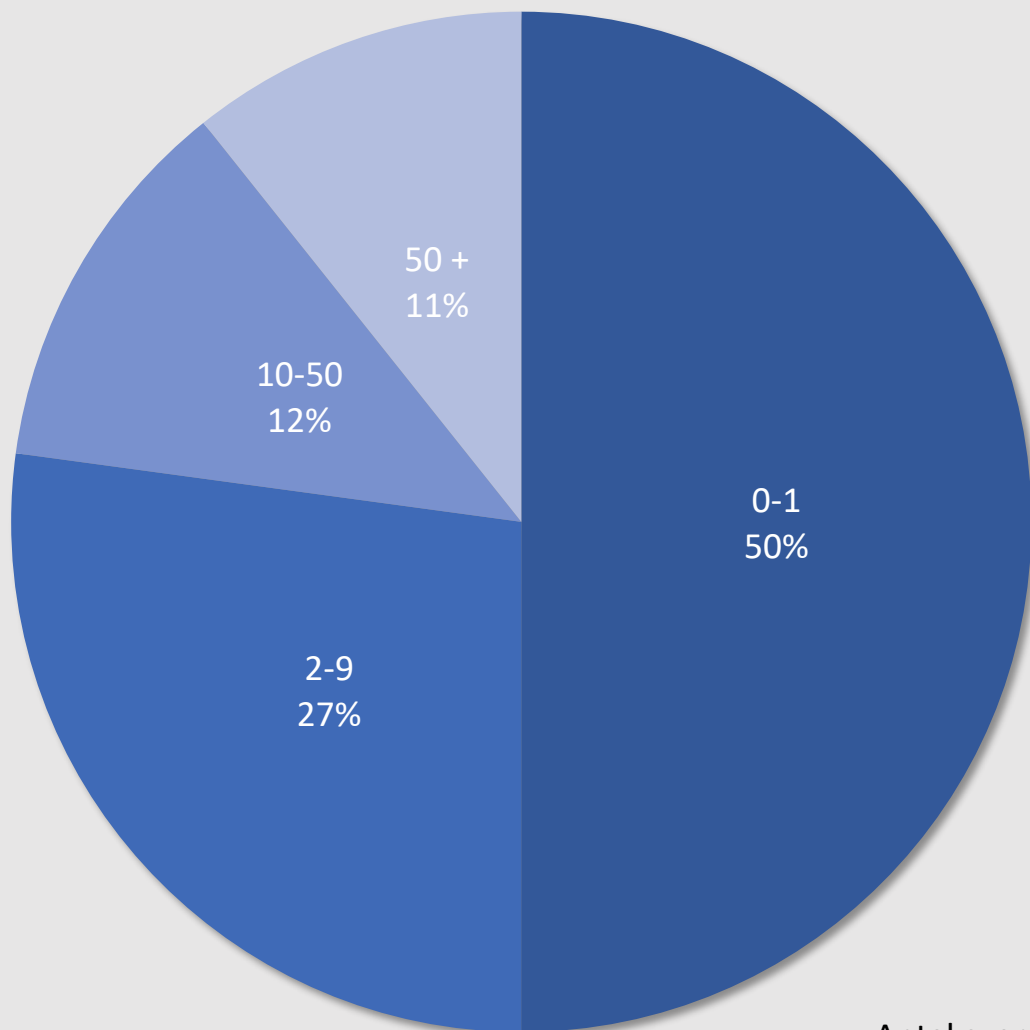
Virksomhedernes tilfredshed med:



- **18,5%** (27 virksomheder) har haft **dialog med kommunens politikere** om erhvervsforhold, heraf 18 virksomheder inden for det seneste år
- Det er **især de lidt større virksomheder**, der har været i dialog med politikerne
- Virksomhederne kan fx komme i dialog med politikerne gennem virksomhedsbesøg, Sommertræf, Nytårskur, ved kontakt med udvalgsformænd i træffetid eller de kan kontakte politikerne personligt

Fordelingen af virksomheder, der har svaret på undersøgelsen

Antal medarbejdere i de virksomheder som har svaret



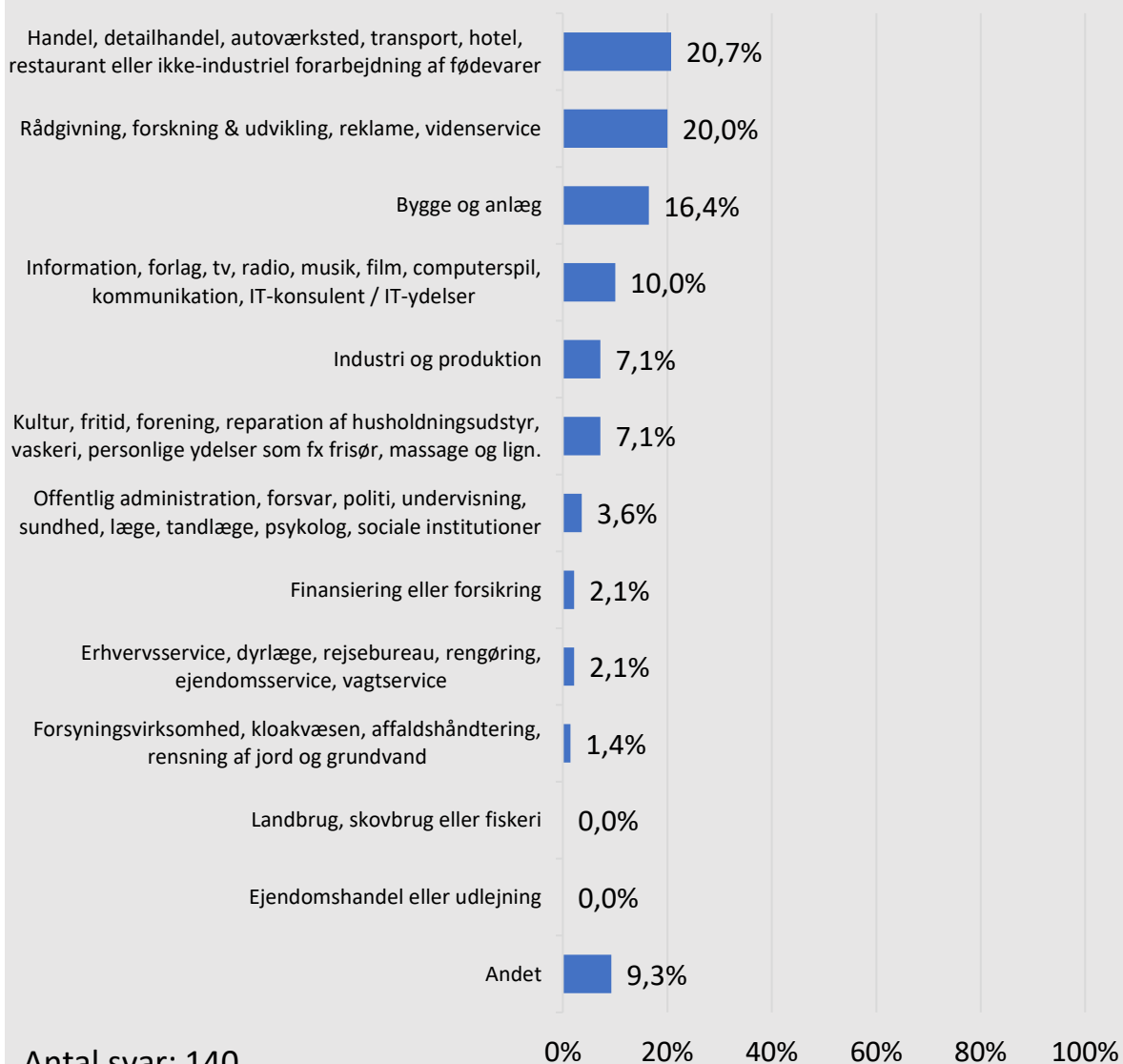
Antal svar: 140

UNDERSØGELSENS RESPONDENTER EFTER STØRRELSE

- Fordelingen af undersøgelsens respondenter efter antal ansatte stemmer i store træk overens med fordelingen generelt blandt virksomhederne i Hvidovre Kommune
- Erhvervsstrukturen i Hvidovre Kommune er præget af mange små virksomheder
- De små virksomheder, som har svaret på undersøgelsen, ligger især inden for brancherne:
 - 'Rådgivning, forskning & udvikling, reklame, videnservice'
 - 'Kultur, fritid, forening, vaskeri, personlige ydelser som fx frisør og massage'
- De store virksomheder, som har svaret på undersøgelsen, ligger især inden for 'Industri og fremstilling'

Om de virksomheder, der har svaret på undersøgelsen*

Hvilken branche tilhører virksomheden?



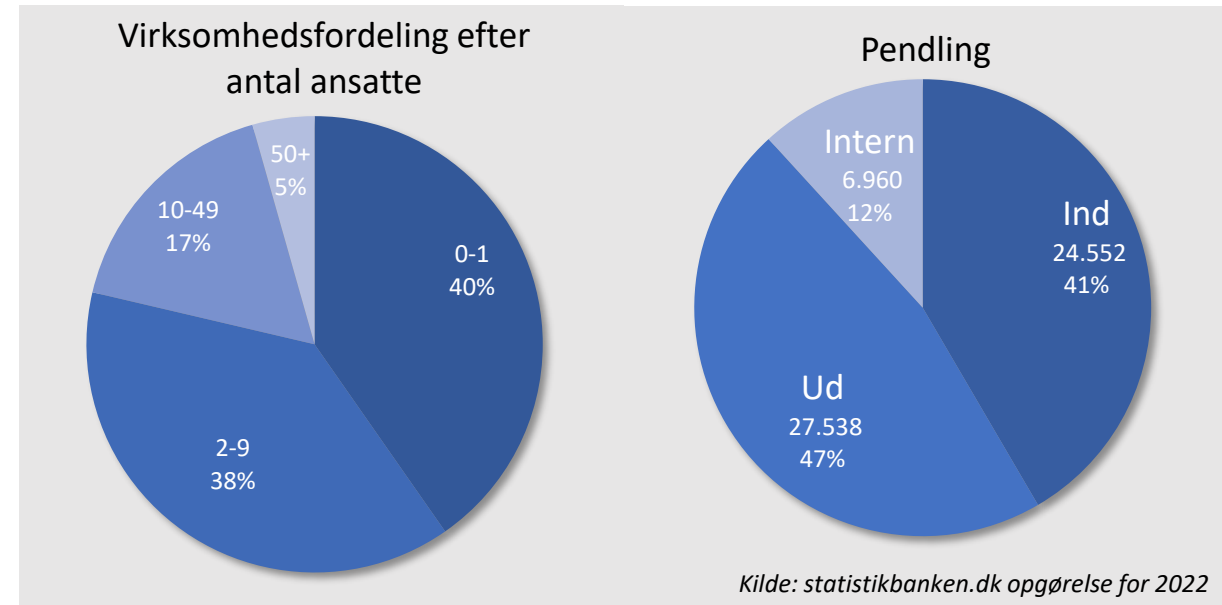
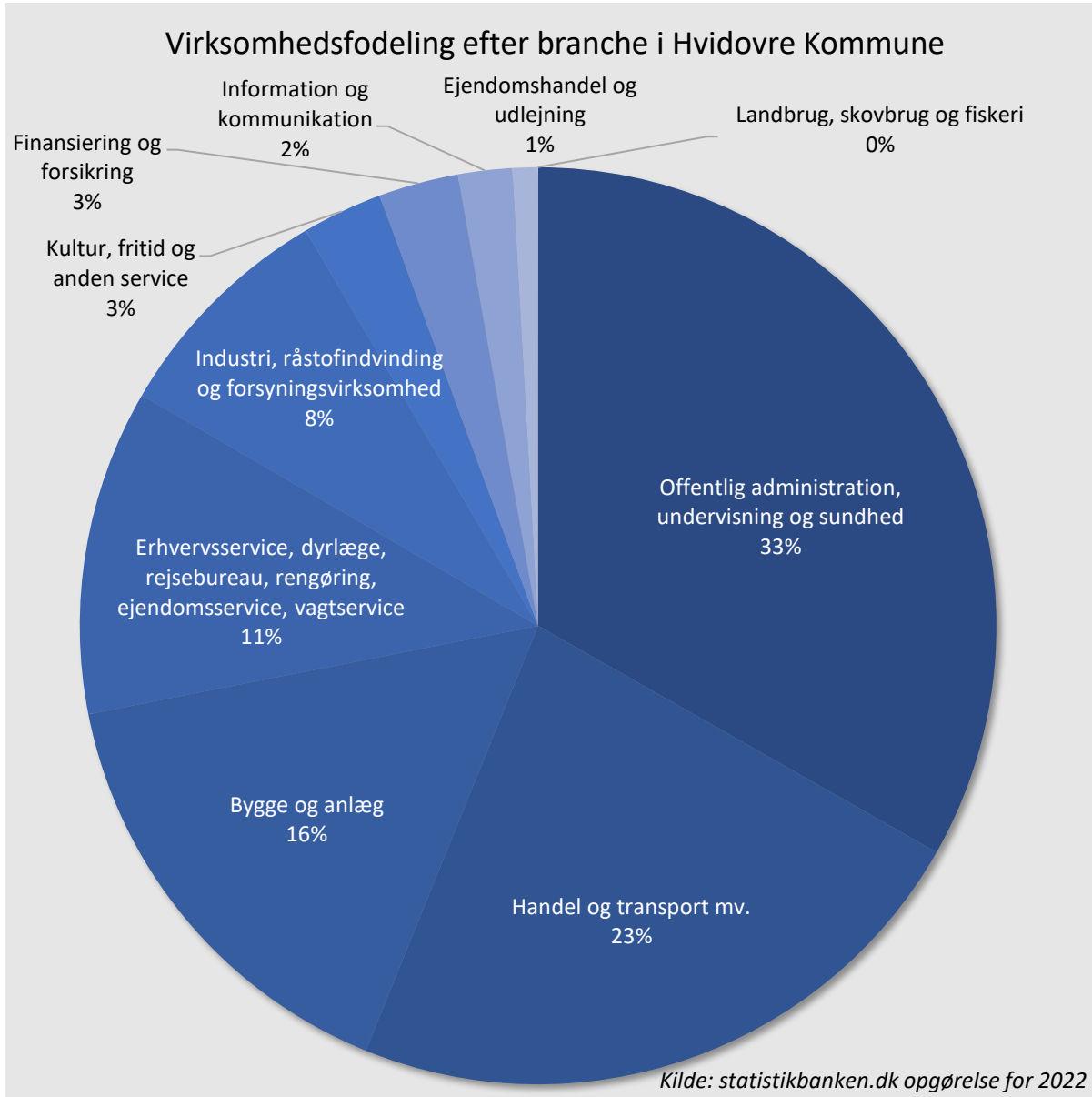
* Undersøgelsen omhandler kun private virksomheder placeret i Hvidovre Kommune

FORDELINGEN AF UNDERSØGELSENS RESPONDENTER EFTER BRANCHE

- De største brancher blandt undersøgelsens respondenter udgøres af henholdsvis 'Handel', 'Rådgivning' samt 'Bygge og anlæg'
- Branchefordelingen blandt respondenterne stemmer langt hen ad vejen overens med den faktiske branchefordeling af virksomheder i hele Hvidovre Kommune (fraregnet offentlige arbejdspladser). Undersøgelsen kan derfor med nogle forbehold betragtes som repræsentativ for Hvidovres erhvervslandskab



Hvidovres erhvervsliv i tal



ERHVERVSSTATISTIK OM HVIDOVRE KOMMUNE

- Antal job i alt: 35.160
- Antal virksomheder i alt: 2.526
- Antal borgere: 53.452
- Antal pendlere ind i kommunen: 24.552
- Enkeltmandsvirksomheder udgør 40% af kommunens virksomheder

Kilde: statistikbanken.dk opgørelse for 2022