

Resultatrevision 2012

Dette notat indeholder den lovbestemte afrapportering af beskæftigelsesindsatsen i Jobcenter Hvidovre i 2012 i form af resultatrevision 2012.

Revisionen er udarbejdet på baggrund af løbende afrapporteringer på Beskæftigelsesplanen 2012. Dette er suppleret af yderligere datamateriale fra jobindsats.dk, der underbygger jobcenterets forklaringer på udviklingen i Hvidovre i det forløbne år. Alle tabeller og grafer er med mindre andet er angivet hentet fra jobindsats.dk.

Resultatrevisionen er bygget op følgende måde:

- Resultatoversigt, der er underinddelt i følgende tre kategorier, som kommenteres særskilt
 - Resultater i forhold til ministerens mål
 - Forsørgelsesgrupper
 - Indsatser
- Besparelspotentiale
- Opsamling og vurdering af indsats

Derudover indeholder resultatrevisionen 2012 et tillæg om anvendelse af bevilling til ekstra virksomhedsrettede jobkonsulenter.

Jobindsats.dk er opbygget som en benchmarking på tværs af alle landets jobcentre baseret på en klyngeinddeling udarbejdet af Arbejdsmarkedsstyrelsen forud for jobcentrenes opstart¹.

Jobcenter Hvidovre bliver sammenlignet med jobcentre, der har samme rammebetingelser, og det er følgende jobcentre:

- Esbjerg/Fanø
- Helsingør
- Herlev
- Horsens
- Rødovre

¹ Baggrundsnotat herom kan findes på jobindsats.dk under publikationer.

Indholdsfortegnelse

1	Resultatoversigten	3
1.1	Jobcenterets resultater ift. ministerens mål	3
1.1.1	ARBEJDSKRAFTRESERVEN	3
1.1.2	PERMANENTE FORSØRGELSESDORDNINGER	5
1.1.3	UNGE UNDER 30 ÅR	6
1.1.4	IKKE-VESTLIGE INDVANDRERE OG EFTERKOMMERE	8
1.2	Jobcenterets forsørgelsesgrupper.....	11
1.3	Jobcenterets indsatser – aktiveringsgrad og rettidighed.....	12
1.4	Konklusion	13
2	Besparelsespotentiale	14
3	Opsamling og vurdering af indsats	15
4	Tillæg 1. Anvendelse af bevilling til ekstra virksomhedsrettede jobkonsulenter	16

Oversigt over figurer og tabeller:

Figur 1:	Ledige i arbejdskraftreserven	4
Figur 2:	Andel af ledige i arbejdskraftreserven	4
Figur 3:	Tilgang til permanente forsørgelsesordninger	6
Figur 4:	Unge under 30 år på offentlige forsørgelsesydelse	7
Figur 5:	Ikke-vestlige indvandrere og efterkommere i Jobcenter Hvidovre	9
Figur 6:	Ikke-vestlige indvandrere og efterkommere i klyngen.....	9
Tabel 1:	Scorecard for ministerens mål.....	10
Tabel 2:	Resultatoversigt: Forsørgelsesgrupper.....	11
Tabel 3:	Resultatoversigt: Indsatsen	12
Tabel 4:	Besparelsespotentiale	14
Figur 7:	Udviklingen i langtidsledigheden	17

1 Resultatoversigten

Resultatoversigten er opstillet i tre dele: resultater ift. ministermål, forsørgelsesgrupper og jobcenterets indsats på aktiveringsgrad og rettidighed.

1.1 Jobcenterets resultater ift. ministerens mål

Første del af resultatrevisionen har fokus på resultater i forhold til de fire ministermål: Arbejdskraftreserven, antal personer på permanente forsørgelsesordninger, antal personer under 30 år på offentlige forsørgelsesydelse samt antal ikke-vestlige indvandrere og efterkommere på offentlige forsørgelsesydelse.

1.1.1 Arbejdskraftreserven²

Mål 1	Nulpunkt dec. 2010	Status dec. 2012	Mål dec. 2012
Jobcenter Hvidovre vil sikre, at antallet af ledige med mere end tre måneders sammenhængende offentlig forsørgelse (arbejdskraftreserven) skal begrænses til 1.035, svarende til en stigning på 5 % fra december 2010 til december 2012	- 986 personer	Stigning på 2,8 % 1.014 personer (stigning på 28 personer)	Stigning på 5 % 1.035 personer (stigning på 49 personer)

Målopfyldelse

Målet er opfyldt. Udviklingen i arbejdskraftreserven fra december 2010 til december 2012 er steget med 2,8 % svarende 28 personer. I december 2010 var der 986 personer i arbejdskraftreserven, svarende 66,1 % af antallet af ledige i alt, mens dette tal steg til 1.014 i december 2012, svarende til 68 % af det samlede antal ledige.

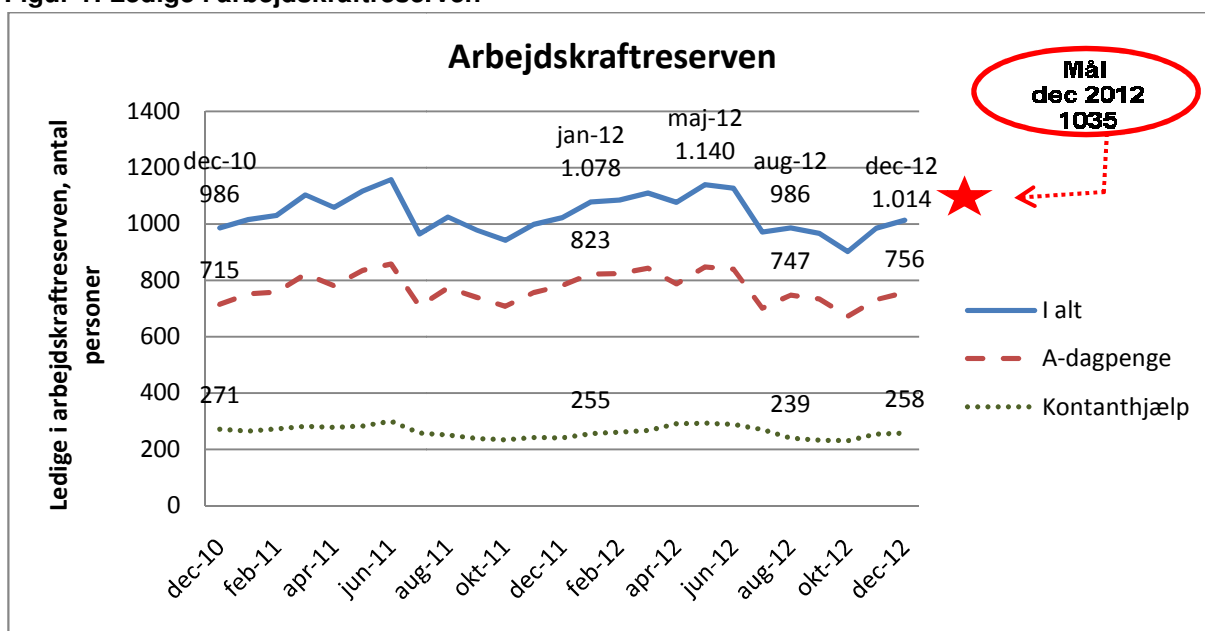
Stigningen på 2,8 % er inde for Jobcenter Hvidovres mål om en stigning på 5 % i december 2012. Til sammenligning har hele klyngen gennemsnitligt oplevet et fald på 0,4 % i antallet af ledige i arbejdskraftreserven fra december 2010 til december 2012.

Uddybende forklaring

Af figur 1 fremgår det, at Jobcenter Hvidovre har haft et let stigende antal af ledige i arbejdskraftreserven igennem 2011 og det første halve år af 2012. Fra december 2010 til juni 2012 er antallet af ledige dagpengemodtagere steget fra 715 til 839 personer, mens kurven herefter falder til status i december 2012 på 756 personer. Denne udvikling ses også i sommermånederne i 2011 og er et udtryk for følsomheden over for sæsonudsving. Generelt er arbejdskraftreserven også påvirket af konjunkturerne, og det afspejler sig også i udviklingen af arbejdskraftreserven i Hvidovre.

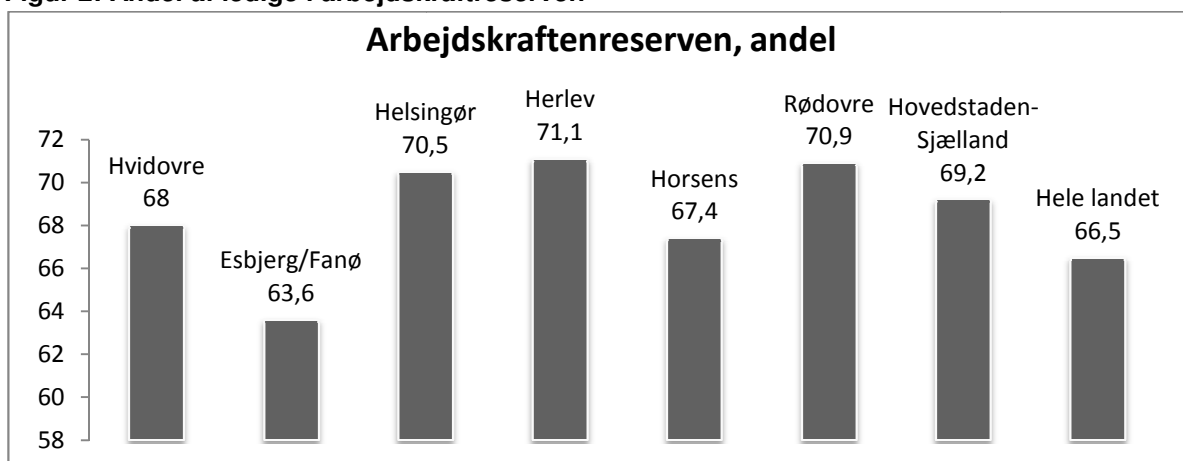
² Arbejdskraftreserven omfatter dagpengemodtagere og jobklare kontanthjælps-, starthjælpsmodtagere med mere end tre måneders sammenhængende offentlig forsørgelse. Gruppen er udvidet i forhold til tidligere, så gruppen også omfatter deltidsledige og ledige fra arbejdskraftreserven, der hurtigt (inden for en måned) vender tilbage til ydelsen.

Figur 1: Ledige i arbejdskraftreserven



Sammenlignet med gennemsnittet af klyngen har Jobcenter Hvidovre et bedre niveau i forhold til andelen af ledige i arbejdskraftreserven. I december 2012 er andelen af ledige i arbejdskraftreserven 68 % i Jobcenter Hvidovre, mens klyngen gennemsnitligt har 68,6 %³ ledige. Fra december 2010 til december 2012 er andelen steget fra 66,1 % til 68 % i Hvidovre, svarende til en stigning på 1,9 procentpoint. Til sammenligning er andelen i gennemsnit faldet med 0,4 procentpoint for klyngen. På trods af stigningen i andelen af arbejdskraftreserven ligger Hvidovre på et lavere niveau end andelen for beskæftigelsesregionen, se figur 2 herunder, der viser andelen af ledige i arbejdskraftreserven i hele landet, beskæftigelsesregionen og jobcentrene i klyngen, som Jobcenter Hvidovre ligger i.

Figur 2: Andel af ledige i arbejdskraftreserven



For at imødegå stigningen i arbejdskraftreserven, fokuserer Jobcenter Hvidovre på området gennem et introforløb for nyledige og "vend i døren"-tiltag: straksaktivering af kontanthjælpsmodtagere match 1 og fremrykket indsats for a-dagpengemodtagere. Jobcentret har generelt fokus virksom-

³ Egen beregning baseret på Jobindsats.dk.

hedsnære tilbud samt at sikre det rette match mellem ledige og virksomheder, når der visiteres til virksomhedspraktik og løntilskud.

1.1.2 Permanente forsørgelsesordninger

Mål 2	Nulpunkt dec. 2010	Status dec. 2012	Mål dec. 2012
Jobcenter Hvidovre vil sikre, at tilgangen af personer til permanente forsørgelsesordninger (ledighedsydelse, fleksjob og førtidspension) begrænses til 207 personer, svarende til en udvikling på 0 % fra december 2010 til december 2012	- 207 personer	Fald på 10,1 % 186 personer (fald på 21 personer)	Udvikling på 0 % 207 personer

Målopfyldelse

Målet er opfyldt. Tilgangen af personer på permanente forsørgelsesordninger i Jobcenter Hvidovre er faldet fra december 2010 til december 2012. Der har således været et fald på 21 personer i tilgangen til permanente forsørgelsesordninger, svarende til 10,1 % siden december 2010.

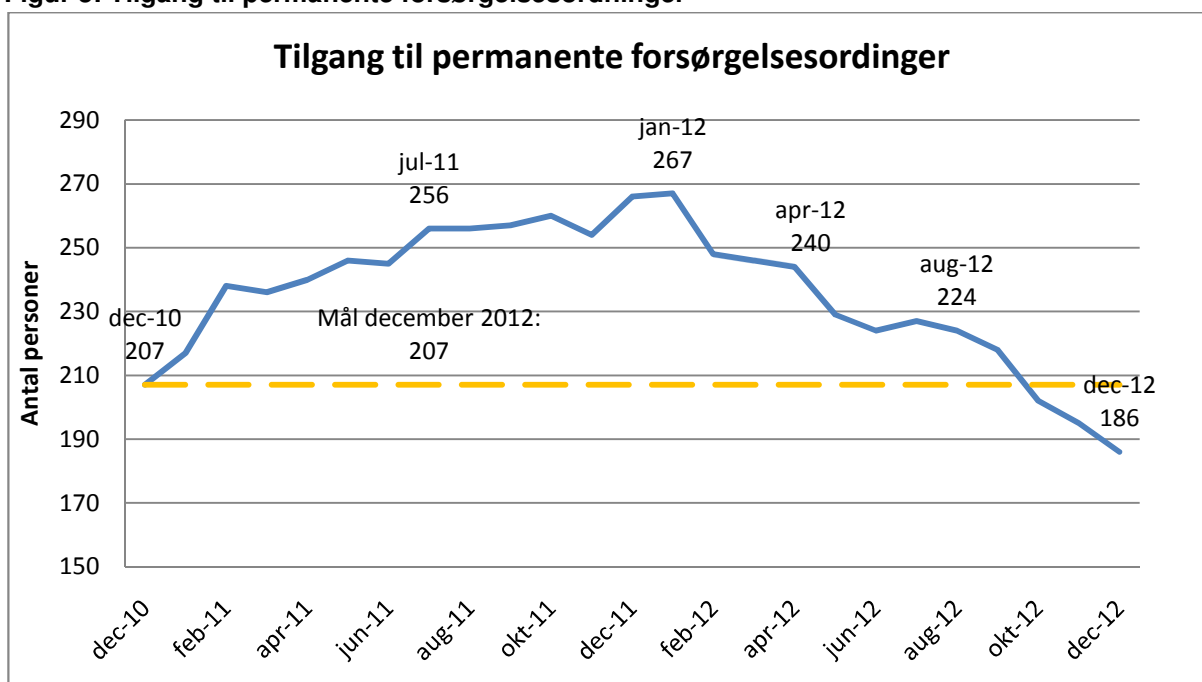
Uddybende forklaring

Antallet af personer på permanente forsørgelsesordninger ligger i december 2012 på 2517 personer, og tilgangen til ordningerne ligger på 186 personer det seneste år. Størrelsen på tilgangen til og antallet af personer på de permanente forsørgelsesordninger varierer mellem ydelserne.

Figur 3 viser, at udviklingen i tilgangen til permanente forsørgelsesordninger har været stigende igennem hele 2011, og at der fra januar til december 2012 er sket et fald på 81 personer i tilgangen. Dette fald dækker særligt over et fald i tilgangen til førtidspension fra 207 personer i januar 2012 til 118 personer i december 2012, et fald på 89 personer. For samme periode er tilgangen til fleksjob eller ledighedsydelse steget med 8 personer og udgør i december 2012 en tilgang på 68 personer.

For at sikre at permanente ydelser kun tildeles, når der ikke er alternativer, har jobcenteret fortsat sin strategi siden 2011. Strategien er at have fokus på risikosager, særligt langvarige sygedagpenge- og kontanthjælpssager. Derudover har jobcenteret fokus på at samarbejde med andre sektorer i kommunen om parallelle indsatser, når det er påkrævet.

Figur 3: Tilgang til permanente forsørgelsesordninger



1.1.3 Unge under 30 år

Mål 3	Nulpunkt dec. 2010	Status dec. 2012	Mål dec. 2012
Jobcenter Hvidovre vil sikre, at antallet af unge på offentlig forsørgelse under 30 år begrænses til 1.010 personer, svarende til en stigning på 3 % fra december 2010 til december 2012.	- 981 personer	Stigning på 8,5 % 1.064 pers. (stigning på 83 personer)	Stigning på 3 % 1.010 pers. (stigning på 29 personer)

Målopfyldelse

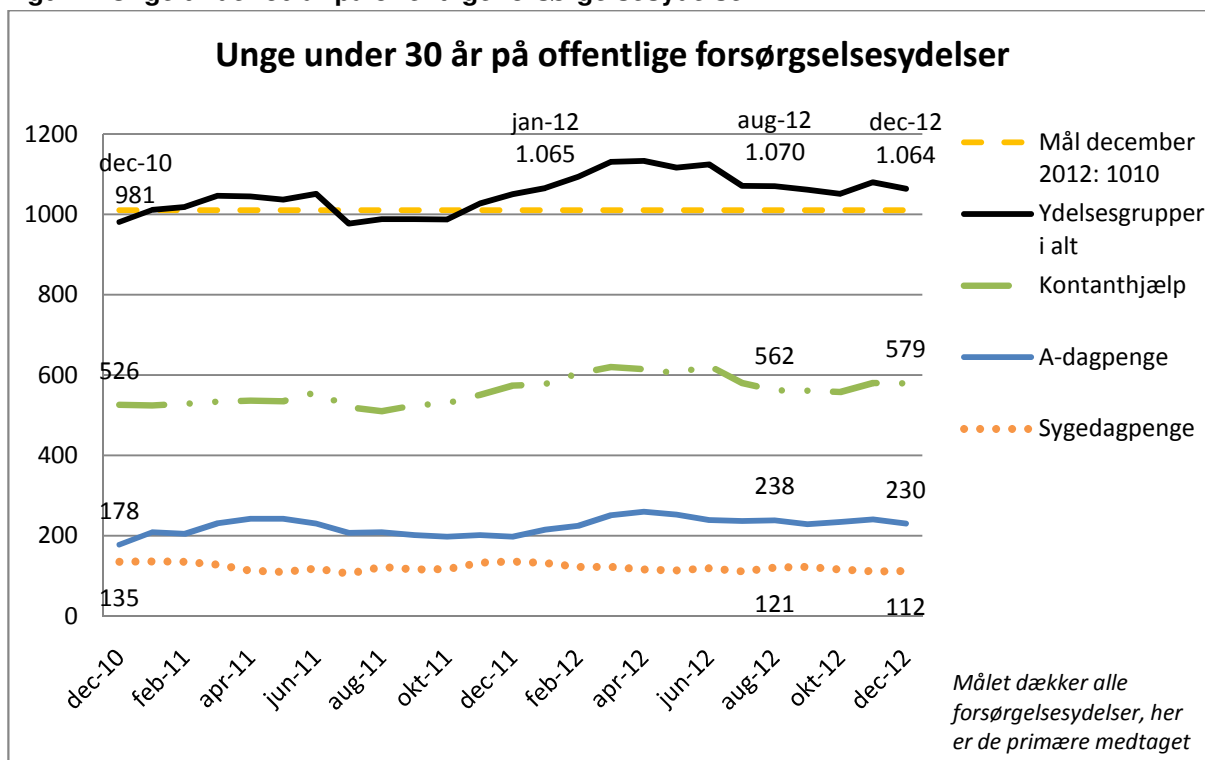
Målet er ikke opfyldt. Fra december 2010 til december 2012 har Jobcenter Hvidovre oplevet en stigning i antallet af unge under 30 år på offentlig forsørgelse på 83 personer, svarende til 8,5 %. Dette er en højere stigning end jobcentrets målsætning på 3 %, og målet er derfor ikke opfyldt.

Uddybende forklaring

I december 2010 var antallet af personer under 30 år på offentlig forsørgelse 981 i Jobcenter Hvidovre. I december 2012 er dette tal steget til 1.064 personer, svarende til en stigning på 8,5 %. De primære ydelser er kontanthjælp, a-dagpenge og sygedagpenge, og her er det især antallet af unge under 30 år på a-dagpenge og kontanthjælp, der er steget jf. figur 4. Antallet af unge på a-dagpenge er fra december 2010 til december 2012 således steget med 52 personer, svarende til 29 %. Antallet af unge kontanthjælpsmodtagere er ligeledes steget med 10 % (53 personer), mens antallet af sygedagpengemodtagere er faldet med 17 % (23 personer) fra december 2010 til december 2012.

Selvom gruppen af unge kontanthjælpsmodtagere er den største af ydelsesgrupperne, er det unge a-dagpengemodtagere, der er steget mest, faktisk med hele 29,2 %⁴ fra december 2010 til december 2012. I samme periode er unge kontanthjælpsmodtagere steget med 10,1 % og unge sygedagpengemodtagere faldet med 17,0 %⁵.

Figur 4: Unge under 30 år på offentlige forsørgelsesydelser



Sammenlignet med klyngen har Jobcenter Hvidovre den dårligste udvikling. Hele klyngen har fra december 2010 til december 2012 oplevet en gennemsnitlig stigning på 1,6 %⁶. Antallet af unge under 30 år på offentlig forsørgelse er meget konjunkturfølsomt og følger udviklingen for arbejdskraftreserven.

Jobcentret har meget stort fokus på at begrænse ungdomsledigheden mest muligt. Dette sker blandt andet gennem afdelingen Ungeindsats, hvor der arbejdes med at motivere og opkvalificere de unge, så de påbegynder uddannelse eller job. Nye tal fra beskæftigelsesregionen⁷ viser, at særligt gruppen af 25-29-årige a-dagpengemodtagere er vokset, og her vil vi fokusere på at finde løntilskud i private virksomheder.

Aktiviteterne i Ungeindsatsen tilpasses løbende for at bedre at kunne imødegå de unges behov for hjælp til at blive afklaret i forhold til uddannelsesvalg og eventuelt arbejde. Der fokuseres i stigende grad på at anvende virksomhedsnære tilbud og understøtte disse med mentorordning.

⁴ Egen beregning baseret på Jobindsats.dk.

⁵ Egen beregning baseret på Jobindsats.dk.

⁶ Egen beregning baseret på Jobindsats.dk.

⁷ Status for ledighed og ministermål - jobcentre i netværksgruppe 2, 1. kvartal 2013.

Ungeindsatsen har i 2012 med støtte fra Det lokale beskæftigelsesråd afsluttet et projekt om at kvalificere arbejdet med at afklare unge til uddannelse og hvilken støtte de har brug for. En interessant konklusion fra analysen er, at en ung der har flere afbrudte uddannelser bag sig, har større sandsynlighed for at afbryde en uddannelse igen, samt at nogle unge hurtigt afkoder, hvad jobcentret ønsker, og hurtigt går i gang med en uddannelse, som ikke er deres eget ønske. De konklusioner har Ungeindsatsen indarbejdet i deres indsats som konkrete redskaber til at tilrettelægge og forbedre indsatsen for den enkelte unge.

Hvidovre Kommune har i starten af 2013 indgået aftale med andre kommuner og uddannelsesinstitutioner på Vestegnen om Garantiskole. Garantiskolen går ud på at sikre, at de unge forbliver i uddannelse ved at hjælpe dem med eventuelt uddannelsesskift, hvis den påbegyndte uddannelse viser sig at være den forkerte.

Hvidovre Kommune prioriterer indsatsen over for unge og har fokus på samle indsatsen for unge på tværs af sektorer i ét center.

1.1.4 Ikke-vestlige indvandrere og efterkommere

Mål 4	Nulpunkt dec. 2010	Status dec. 2012	Mål dec. 2012
Jobcenter Hvidovre vil sikre, at antallet af ikke-vestlige indvandrere og efterkommere på offentlig forsørgelse begrænses til 1.070 personer, svarende til en stigning på 2 % fra december 2010 til december 2012.	-	Stigning på 12,1 %	Stigning på 2 %
	1.049 pers.	1.176 pers. (stigning på 127 personer)	1.070 pers. (stigning på 21 personer)

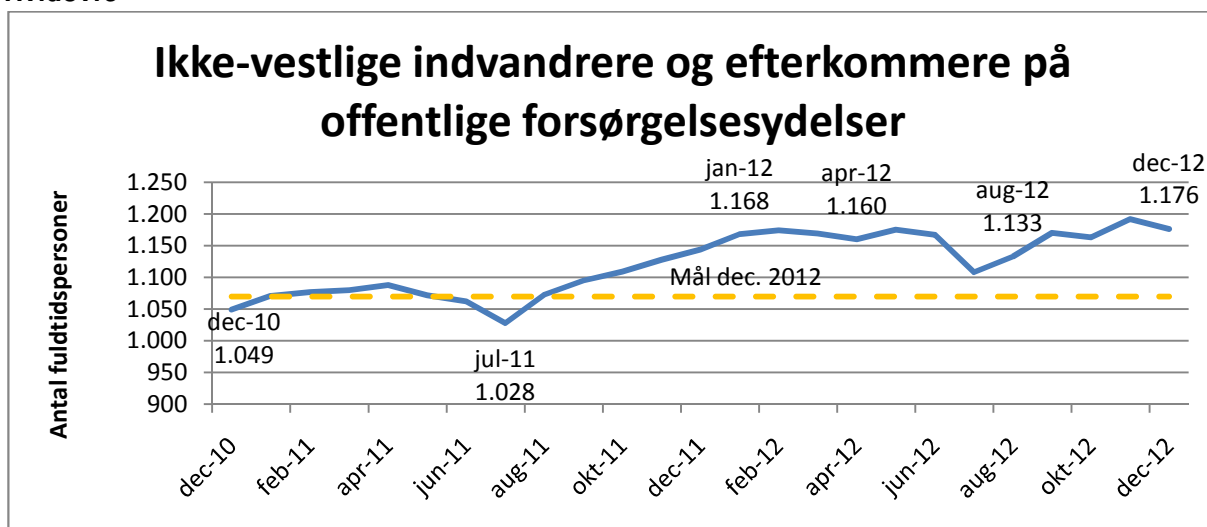
Målopfyldeelse

Målet er ikke opfyldt. I december 2010 var antallet af ikke-vestlige indvandrere og efterkommere på offentlig forsørgelse 1.049 personer. I december 2012 er antallet steget til 1.176 personer, svarende til en stigning på 12,1 %.

Uddybende forklaring

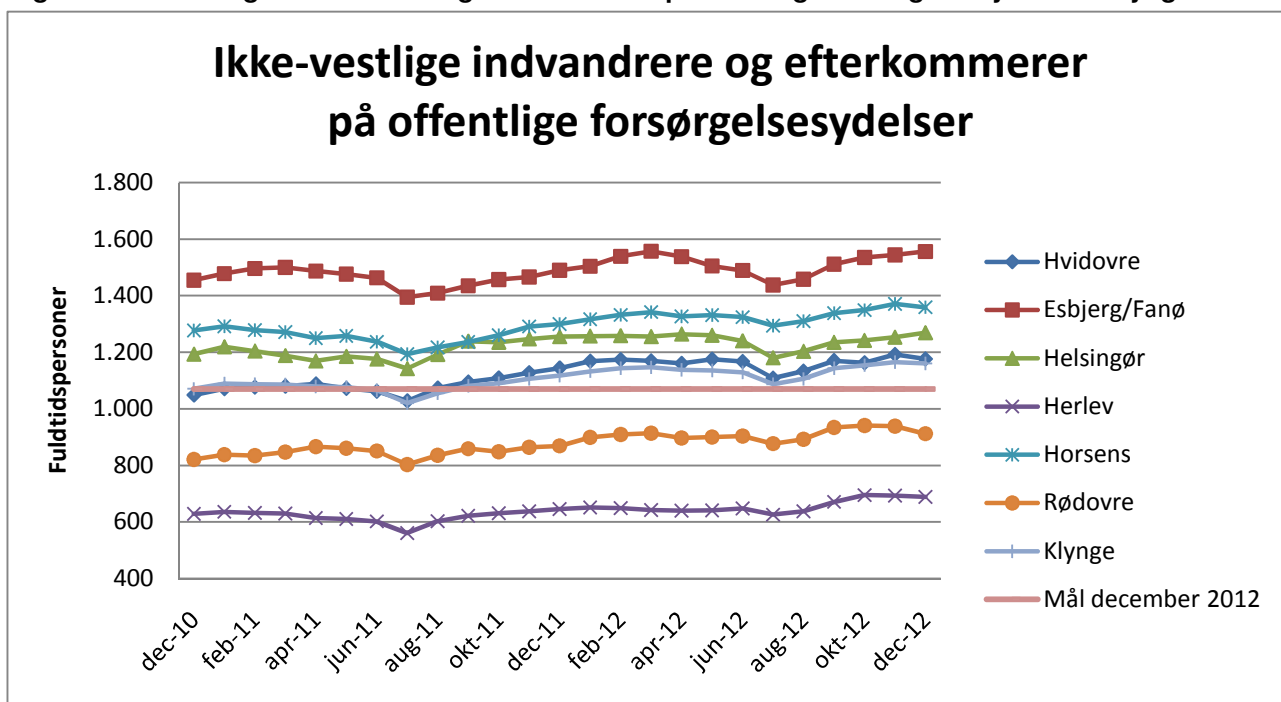
Som det ses af figur 5, har antallet af ikke-vestlige indvandrere og efterkommere på offentlige forsørgelsesydelse været stigende igennem det sidste halve år af 2011, men ser ud til at stagnere i første halvår af 2012. Det laveste antal af ikke-vestlige indvandrere og efterkommere på offentlig forsørgelse var i juli 2011, hvor antallet lå på 1.028 fuldtidspersoner.

Figur 5: Ikke-vestlige indvandrere og efterkommere på offentlige forsørgelsesydelse i Jobcenter Hvidovre



Sammenholdt med klyngen er det tydeligt, at udviklingen af ikke-vestlige indvandrere og efterkommere på offentlige forsørgelsesydelse har været ens for alle kommuner i klyngen. Jobcenter Hvidovre har tidligere fulgt gennemsnittet for klyngen, men fra sommeren 2011 har Jobcenter Hvidovre dog ligget over gennemsnittet.

Figur 6: Ikke-vestlige indvandrere og efterkommere på offentlige forsørgelsesydelse i klyngen



Klyngen har gennemsnitlig haft en stigning af antallet af ikke-vestlige indvandrere og efterkommere på offentlig forsørgelse, hvor antallet er steget med 8,4 % fra december 2010 til december 2012⁸. Dette er 3,7 procentpoint bedre end stigningen i Jobcenter Hvidovre på 12,1 %⁹.

⁸ Egen beregning baseret på Jobindsats.dk

⁹ Egen beregning baseret på Jobindsats.dk

Nye tal fra beskæftigelsesregionen viser andelen af nydanskere på offentlig forsørgelse i procent af alle nydanskere. Her fremgår det, at Hvidovre med en andel på 22,5 % ligger lavt i forhold til andre jobcentre i netværksgruppe 2 og hele Østdanmark med en andel på 27,2 %¹⁰.

Jobcenter Hvidovre har valgt at integrere tilbud til ikke-vestlige indvandrere og efterkommere i tilbud til alle jobcentrets målgrupper. Gruppens ressourcer og kompetencer er så forskelligartet, at det ikke giver mening at samle tilbuddene i en særlig indsats. Er manglende sprogkompetencer en barriere i forhold til arbejdsmarkedet, prioriterer jobcentret at opkvalificere borgeren, f.eks. gennem arbejdsplads-dansk, hvor virksomhedspraktik eller løntilskud kombineres med sprogundervisning. Mange ledige indvandrere og efterkommere fra ikke-vestlige lande har arbejdet inden for områder, hvor beskæftigelsesmulighederne forringes, og her fokuserer vi på at motivere og kvalificere til brancheskift.

Tabel 1: Scorecard for ministerens mål

Scorecard - Hvidovre									
Ministerens mål	Arbejdskraft-reserven		Tilgang til permanente forsørgelses ordninger		Unge under 30 år på offentlig forsørgelse		Ikke-vestlige indvandrere og efterkommere på offentlig forsørgelse		Placering
	Dec 2012		Dec 2012		Dec 2012		Dec 2012		
Jobcenter	Antal personer	Udvikling ift. samme måned året før, pct.	Antal personer	Udvikling ift. samme måned året før, pct.	Antal fuldtids personer	Udvikling ift. samme måned året før, pct.	Antal fuldtids personer	Udvikling ift. samme måned året før, pct.	
Hvidovre	1.014	-0,8	186	-30,1	1.064	1,3	1.176	2,9	1
Esbjerg/Fanø	2.377	2,8	342	-18,0	2.502	-0,5	1.556	4,4	2
Helsingør	1.254	4,6	162	-20,2	925	6,7	1.269	1,1	3
Horsens	1.874	1,4	421	-9,3	1.892	-0,4	1.359	4,5	3
Rødovre	798	0,8	124	-15,1	693	6,5	912	4,9	4
Herlev	654	7,4	87	-3,3	492	2,2	689	6,7	5
Hele klyngen	7.971	2,4	1.322	-16,6	7.568	1,4	6.962	3,8	.

Kilde: Jobindsats.dk

Tabel 1 opsummerer Jobcenter Hvidovres målopfyldelse i forhold til ministerens fire mål for 2012, og placerer jobcentret på en 1. plads i klyngen, dermed har Jobcenter Hvidovre flyttet sig fra 5. pladsen i 2011 til 1. pladsen i 2012. Denne placering skyldes primært den positive udvikling for mål om arbejdskraftreserven og tilgang til permanente forsørgelsesordninger. Selvom målene om unge og ikke-vestlige indvandrere ikke er opfyldt, har vi klaret os bedre end gennemsnittet af klyngen, og det trækker ligeledes op af ranglisten.

¹⁰ Status for ledighed og ministermål - jobcentrene i netværksgruppe 2, 1. kvartal 2013

1.2 Jobcenterets forsørgelsesgrupper

Anden del af resultatoversigten rummer en oversigt over jobcenterets forsørgelsesgrupper, hvilket fremgår af tabel 2.

Tabel 2: Resultatoversigt: Forsørgelsesgrupper

Data opdateret den 09-02-2013

Forsørgelsesgrupper	Periode	Niveau Antal	Udvikling		Sammenligning	
			ift. må- neden før, pct.	samme måned året før, pct.	Bedste udvikling i klyngen ift. året før, pct.	Gnsn. udvikling i klyngen ift. året før, pct.
Forsørgede i alt (sum af alle fuldtidspersoner nedenfor)		5.847	-1	0	-3	-1
Jobklar - fuldtidspersoner		1.800	-2	-5	-8	-5
A-dagpenge	Dec 2012	1.001	-4	-1	-7	-2
Kontanthjælp	Dec 2012	344	-4	-6	5	13
Sygedagpenge	Dec 2012	394	4	-13	-33	-25
Revalidering	Dec 2012	2	0	-33	-85	-16
Ledighedsydelse	Dec 2012	59	5	-10	-25	-15
Indsatsklar - fuldtidspersoner		839	-3	16	-7	12
Kontanthjælp	Dec 2012	618	0	22	-6	22
Sygedagpenge	Dec 2012	119	-15	-10	-8	3
Revalidering	Dec 2012	75	-4	15	-35	-24
Ledighedsydelse	Dec 2012	26	-5	27	-56	23
Midlertidigt passive - fuldtidspersoner		727	-2	-6	-21	-12
Kontanthjælp	Dec 2012	434	1	-2	-35	-9
Sygedagpenge	Dec 2012	268	-5	-13	-38	-22
Ledighedsydelse	Dec 2012	25	-4	19	-41	4
Forrevalidering - fuldtidspersoner	Dec 2012	13	-13	18	-93	-33
Fleksjob - fuldtidspersoner	Dec 2012	416	2	3	-4	-1
Førtidspension - fuldtidspersoner	Jan 2013	2.006	1	1	-3	0
Ukendt match – fuldtidspersoner²		46	20	18	-46	-31

Kilde: Jobindsats.dk

Samlet set har Jobcenter Hvidovre i december 2012 fastholdt niveauet i antallet af fuldtidspersoner på offentlig forsørgelse i forhold til december 2011. Dette dækker over både stigninger og fald på de forskellige ydelser.

Jobklar

For jobklare fuldtidspersoner gælder, at udviklingen følger den generelle udvikling med et fald på 5 % i forhold til samme periode sidste år. Denne udvikling følger klyngens gennemsnit, der ligeledes har haft et i fald på 5 % i antallet af jobklare fuldtidspersoner i samme periode.

For Jobcenter Hvidovre dækker tallet over, at antallet af a-dagpenge modtagere er faldet med 1 %, men for gennemsnittet af klyngen er antallet faldet med 2 %. Samtidig er antallet af sygedagpengemodtagere faldet med 13 % i Jobcenter Hvidovre, mod klyngens gennemsnitlige fald på 25 % i forhold til samme periode året før.

Indsatsklar

For de indsatsklare fuldtidspersoner i Jobcenter Hvidovre er der sket en stigning på 16 % i forhold til samme måned året før. Gruppen af indsatsklare kontanthjælpsmodtager i Jobcenter Hvidovre er steget med 22 % i samme periode. Gruppen af sygedagpengemodtagere er, som den eneste af de indsatsklare grupper, faldet med 10 %.

Midlertidigt passive

De midlertidigt passive målgrupper er samlet set faldet med 6 % i Jobcenter Hvidovre i forhold til samme måned året før. Her er det særligt midlertidigt passive sygedagpengemodtagere, der trækker ned med et fald på 13 %. Samme tendens gør sig gældende for klyngen, der har oplevet et fald på 12 % for alle målgrupper og et fald på 22 % for sygedagpengemodtagere i samme periode.

1.3 Jobcenterets indsats - aktiveringsgrad og rettidighed

Den tredje del af resultatoversigten har fokus på aktiveringsgrad og rettidighed.

Tabel 3: Resultatoversigt: Indsatsen

Data opdateret den 09-02-2013

<h1>Resultatoversigt - Hvidovre</h1>		
--------------------------------------	--	---

Indsatsen	Periode	Niveau Procent	Udvikling		Sammenligning	
			lft. måneden før, pct. point	lft. samme måned året før, pct. point	Høj./laveste niveau i klyngen i samme måned, pct.	Gnsn. niveau i klyngen i samme måned, pct.
Aktiveringsgrad i alt		23	-0	-9	28	25
A-dagpenge	Dec 2012	19	0	-10	27	24
Kontanthjælp, jobklar	Dec 2012	39	-3	-7	46	34
Kontanthjælp, indsatsklar	Dec 2012	35	-1	-4	29	25
Opfyldelse af minimumskrav						
Manglende jobsamtaler - a-dagpenge	Dec 2012	3	0	-2	2	8
Manglende jobsamtaler - kontanthjælp	Dec 2012	4	1	1	1	4
Manglende aktive tilbud - a-dagpenge	Jun 2012	6	-0	-1	2	3
Manglende aktive tilbud - kontanthjælp	Dec 2012	6	0	-4	5	9

Kilde: Jobindsats.dk

Aktiveringsgrad

Aktiveringsgraden for de forskellige ydelsesgrupper i Jobcenter Hvidovre ligger i alt på 23 % i december 2012, hvilket er et fald på 9 % i forhold til december 2011. Hvidovre placerer sig 5 procentpoint under klyngens gennemsnitlige aktiveringsgrad på 28 %. For jobklare kontanthjælpsmodtagere har Jobcenter Hvidovre en højere aktiveringsgrad end klynge, men for modtagere af a-dagpenge og indsatsklare kontanthjælpsmodtager ligger Jobcenter Hvidovre lavere end klyngen.

Opfyldelse af minimumskrav

For andelen af manglende jobsamtaler gælder, at Jobcenter Hvidovre har et bedre niveau eller samme niveau end gennemsnittet af klyngen for både a-dagpenge og kontanthjælp. Andelen af manglende aktive tilbud er faldet i 2012 sammenlignet med samme måned sidste år og ligger på 6 % for begge målgrupper.

1.4 Konklusion

Denne resultatoversigt har haft til formål at vise tendenserne i 2012 for ministermålene, forsørgelsesgrupper og indsatsen i Hvidovre. For de fire ministermål gælder, at Hvidovre har opfyldt målene om arbejdskraftreserven og permanente forsørgelsesordningen, men ikke målene om unge under 30 og ikke-vestlige indvandrere og efterkommere. Der er stor spredning i udvikling for ministermålene i klyngen. Samlet set har Hvidovre klaret sig godt med ministermålene og placerer sig som nr. 1 i klyngen. Forsørgelsesgrupperne følger Hvidovre generelt udviklingen for gennemsnittet af klyngen for de største grupper. Hvidovres aktiveringsgrad tangerer gennemsnittet af klyngen og opfyldelse af minimumskrav. Manglende jobsamtaler og aktive tilbud ligger Hvidovre generelt lave mellem 3 og 6 %.

I lyset af konjunkturerne i 2012 er resultaterne for Hvidovre tilfredsstillende.

2 Besparelspotentiale

Besparelspotentialet viser, hvor mange penge kommunen potentielt kan spare på forsørgelsesydelse i løbet af et år, hvis kommunen nedbringer andelen af fuldtidspersoner af befolkningen mellem 16-66 år på offentlige forsørgelsesydelse til samme niveau som gennemsnittet i klyngen.

Af tabel 4 fremgår det, at Jobcenter Hvidovre ikke har et besparelspotentiale på seks af otte forsørgelsesydelse. Det betyder, at Hvidovre har færre udgifter til de seks af forsørgelsesydelse. Hvis Hvidovre lå på niveau med gennemsnittet i klyngen for a-dagpenge og sygedagpenge, kunne kommunen spare 9,2 mio. kr. på årsbasis. Hvidovre har ifølge opgørelsen dog en samlet besparelse på de øvrige forsørgelsesydelse på 55,3 mio. kr. pr. år, når der sammenlignes med klyngen. Sammenlignet med besparelspotentialet 2011 er det samlet set steget fra 6,9 mio. kr. i 2011 til 9,2 mio. kr. i 2012. Her er det særligt sygedagpenge som bidrager til stigningen. Det er dog bemærkelsesværdigt, at kontanthjælp er gået fra et besparelspotentiale på 1,9 mio. kr. i 2011 til minus 0,5 mio. kr. i 2012, og det i en periode hvor ydelsen er under forøget pres, fordi reduktion af dagpengeperiode begynder at slå igennem.

Tabel 4: Besparelspotentiale

Data opdateret den 15-03-2013

Forsørgelsesydelse 1. kvartal 2012 - 4. kvartal 2012	Fuldtidspersoner på ydelsen i pct. af befolkningen i	Fuldtidspersoner på ydelsen i pct. af befolkningen i	Potentiel redukti- on af antal fuld- tidspersoner ift.	Besparelspotentiale (i mio. kr.)
	jobcentret	klyngen	klyngen	
A-dagpenge	3,22	3,20	7	0,7
Kontanthjælp	4,17	4,19	-6	-0,5
Revalidering, inkl. Forrevalidering	0,26	0,41	-51	-4,4
Sygedagpenge	2,50	2,26	81	8,5
Ledighedsydelse	0,34	0,53	-63	-9,0
Fleksjob	1,21	1,53	-107	-7,7
Førtidspension	5,92	7,00	-358	-33,7
I alt	17,62	19,11	88	9,2

Kilde: Jobindsats.dk



Besparelspotentiale - Hvidovre

3 Opsamling og vurdering af indsats

Jobcenter Hvidovre har siden 2011 haft fokus på at begrænse tilgangen til permanent offentlig forsørgelse, og resultatet har nu vist sig, ved at Hvidovre lever op til sit kvantitative mål for ministermålet om permanent offentlig forsørgelse. På trods af at Hvidovre ikke lever op til sine egne kvantitative mål for unge og ikke-vestlige indvandrere og efterkommere, har Hvidovre klaret sig bedre end flere af jobcentrene i klyngen. Selvom der er grund til at være tilfreds med indsatsen i 2012, er der fortsat udfordringer med at fastholde fokus på risikosager mht. permanent offentlig forsørgelse og fokus på at nedbringe antallet af sygedagpengesager. I Hvidovre er der stort politisk fokus på indsatsen for unge ledige og på at forbedre samarbejdet på tværs af sektorer om de unge. Det er endnu et åbent spørgsmål om resultaterne vil vise sig for ungemålet i 2013.

4 Tillæg 1. Anvendelse af bevilling til ekstra virksomhedsrettede jobkonsulenter

Landets jobcentre modtager i 2010 – 2013 en særlig bevilling til at ansætte flere virksomhedskonsulenter, der kan hjælpe langtidsledige og personer i risiko for langtidsledighed i job og virksomhedsrettede aktive tilbud.

Jobcenter Hvidovre har anvendt den særlige bevilling til at ansætte en virksomhedsrettet jobkonsulent til en indsats rettet mod indsatsklare langtidsledige match 1-borgere.

Konsulentens primære arbejdsområder er:

- den virksomhedsrettede indsats
- indsatsklare langtidsledige
- brancheskifte

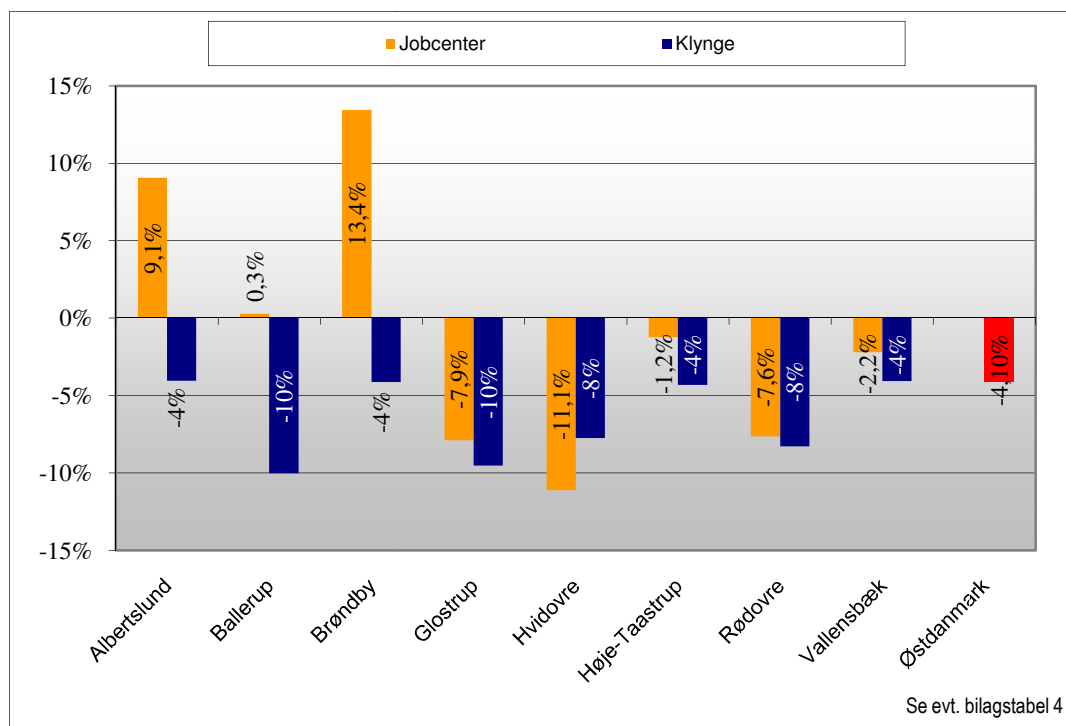
Konsulenten har metodeudviklet på Jobcenter Hvidovres indsats på området. Konsulenten er desuden koblet på relevante projekter i jobcentret. Eksempelvis er konsulenten tilknyttet projektet "Nye veje", der er målrettet langtidsledige, som har været beskæftiget inden for brancher, hvor deres jobmuligheder efter længere tids ledighed er begrænsede, da mange af jobbene er forsvundet.

Bevilling til ekstra virksomhedsrettede jobkonsulenter	Nulpunkt dec. 2009	Status dec. 2012	Mål dec. 2012
Jobcenter Hvidovre vil forøge andelen af ledige kontanthjælps-, starthjælps- og dagpengemodtagere i matchgruppe 1 med en ledighedsperiode over 12 måneder i virksomhedsrettede tilbud med to procentpoint hvert år i bevillingsperioden.	-	Stigning på 4 %	Stigning på 6 %
	Andel 46 %	Andel 50 %	Andel 52 %

I december 2012 var andelen af målgruppen med en ledighedsperiode over 12 måneder i virksomhedsrettede tilbud 50 %, og Hvidovre opfylder dermed ikke sit mål.

På trods af at målet ikke er opfyldt, vil vi henlede opmærksomheden på, at udviklingen i langtidsledighed i Jobcenter Hvidovre i perioden januar 2012 til januar 2013 er positiv, idet der er sket et fald på 11 %, se figur 7. Faldet er større end for noget andet jobcenter i netværksgruppen, samt større end gennemsnittet for den klynge Jobcenter Hvidovre er i.

Figur 7. Udviklingen i langtidsledigheden fordelt på jobcentre i jobcenternetværk 2, jan 12 - jan 13



Bemærk: Langtidsledighed opgøres som antal af dagpenge og kontanthjælpsmodtagere (jobklare - inkl. aktiverede), der har været ledige/aktiverede i minimum 80 pct. af tiden inden for de seneste 52 uger fra og med sidste uge i den valgte periode.

Kilde: Status for ledighed og ministertermål - jobcentre i netværksgruppe 2, 1. kvartal 2013