

Resultatrevision 2010

Dette notat indeholder den lovbestemte afrapportering af beskæftigelsesindsatsen i Jobcenter Hvidovre i 2010 i form af resultatrevision 2010.

Revisionen udarbejdes på baggrund af de fire faste rapporter, som det forudsættes, at jobcenteret forholder sig til. Dette er suppleret af yderligere datamateriale fra jobindsats.dk, der underbygger jobcenterets forklaringer på udviklingen i Hvidovre i det forløbne år. Alle tabeller og grafer er med mindre andet er angivet hentet fra jobindsats.dk.

De centrale afsnit i resultatrevisionen afspejler datamaterialet, der omfatter følgende dele:

- Resultatoversigt, der er underinddelt i følgende tre kategorier, som kommenteres særskilt
 - Resultater
 - Forsørgelsesgrupper
 - Indsatser
- Besparelspotentiale
- Scorecard – Ministerens mål

Jobindsats.dk er opbygget som en benchmarking på tværs af alle landets jobcentre baseret på en klyngeinddeling udarbejdet af Arbejdsmarkedsstyrelsen i 2004 forud for jobcentrenes opstart¹. Jobcenter Hvidovre bliver sammenlignet med jobcentre, der har samme rammebetingelser, og det er følgende jobcentre:

- Esbjerg/Fanø
- Helsingør
- Herlev
- Horsens
- Rødovre

¹ Baggrundsnotat herom kan findes på jobindsats.dk under publikationer.

Resultatrevisionen er struktureret på følgende måde:

1	Resultatoversigten	3
1.1	Jobcenterets resultater ift. ministerens mål	3
	TABEL 1: RESULTATOVERSIGT FOR JOBCENTER HVIDOVRE, DEL 1: RESULTATER	4
	TABEL 2: ANDELEN AF LEDIGE I ARBEJDSKRAFTRESERVEN.....	4
	TABEL 3: SCORECARD FOR MINISTERENS MÅL	6
	FIGUR 1: ANTAL FULDTIDSLEDIGE SOM ANDEL AF ARBEJDSSTYRKEN	7
	TABEL 4: SAMMENLIGNING AF BRUTTOLEDIGHEDSNIVEAU FOR HVIDOVRE MED REGION HOVEDSTADEN.....	7
1.2	Jobcenterets forsørgelsesgrupper.....	7
	TABEL 5: RESULTATOVERSIGT, DEL 2: FORSØRGELSESGRUPPER.....	8
1.3	Jobcenterets indsatser – aktiveringsgrad og rettidighed.....	9
	TABEL 6: RESULTATOVERSIGT, DEL 3: INDSATSEN.....	9
	TABEL 7: DETALJERET AKTIVERINGSGRAD FOR HVIDOVRE OG KLYNGEN.....	10
	FIGUR 2: AKTIVERINGSGRAD FOR KONTANTHJÆLP MATCH 1 OG 2 SAMT A-DAGPENGE	10
	TABEL 8: OPFYLDELSE AF MINIMUMSKRAV NIVEAU I PROCENT SAMMENLIGNET MED HELE LANDET	11
2	Besparesespotentialer	11
	TABEL 9: BESPARELSESPOTENTIALER	11
3	Konklusioner over indsats	12

1 Resultatoversigten

Resultatoversigten er opstillet i tre dele: resultater, forsørgelsesgrupper og indsatsen på minister-målene, som i det følgende gennemgås i tre dele.

1.1 Jobcenterets resultater ift. ministerens mål

Første del af resultatrevisionen har fokus på resultater i forhold til ministermålene: arbejdskraftreserven, sygedagpengeforløb over 26 uger samt unge under 30 år.

1.1.1 Arbejdskraftreserven²

Mål 1.

Jobcenter Hvidovre vil sikre, at antallet af ledige med mere end tre måneders sammenhængende ledighed begrænses mest muligt, svarende til en maksimal stigning på 22 procent fra december 2009 til december 2010, det vil sige en stigning i arbejdskraftreserven fra 305 personer i december 2009, til 372 personer i december 2010 (67 personer).

Jobcenter Hvidovre har oplevet en stigning på 13 % i arbejdskraftreserven fra december 2009 til december 2010 og har dermed indfriet målet om, at arbejdskraftreserven maksimalt måtte stige med 22 % i perioden. Dog er antallet af personer i arbejdskraftreserven steget med 69 personer, fra 545 personer i december 2009 til 614 personer i december 2010, hvor målet var en maksimal stigning på 67 personer.³

Sammenholdes Jobcenter Hvidovres stigning på 13 % med klyngen, så ligger stigningen lige under den gennemsnitlige stigning for klyngen (14 %). Jobcenter Hvidovre klarer sig positivt i forhold til A-dagpenge sammenlignet med klyngen, men på antallet af kontant- og starthjælpsmodtagere har Hvidovre oplevet en større stigning (17 %) end gennemsnittet af klyngen (3 %).

For at sikre at niveauet i arbejdskraftreserven udvikler sig positivt, har Jobcenter Hvidovre sat ekstra fokus på området ved at indføre et fælles introforløb for nyledige, og et "vend i døren"-tiltag, hvor nyledige skal søge job via en selvbetjeningsmaskine, samtidig med, at reglerne for aktivering gennemgås. Derudover er der også sket en omdefinering af straksaktiveringen for kontanthjælpsmodtagere, samt iværksat et projekt, hvor ledige skal afprøve "nye" fag. Jobcentret er desuden opmærksom på at udnytte mulighederne for at anvende de virksomhedsnære redskaber i indsatsen.

² Arbejdskraftreserven er defineret ved personer, der har været ledige i mindst 13 sammenhængende uger inden for et år.

³ Niveauet i målet er fastsat under udarbejdelse af Beskæftigelsesplan 2010, som foregik i foråret 2009. Arbejdskraftniveauet for december 2009 (305 personer) i målet er således en teknisk fremskrivning, som viste sig ikke at holde stik (reelt niveau var 545 personer).

Tabel 1: Resultatoversigt for Jobcenter Hvidovre, del 1: Resultater

Del 1: Resultater		Periode	Niveau Antal	Udvikling		Sammenligning		
				ift. måneden før, pct.	ift. samme måned året før, pct.	Bedste udvikling i klyngen ift. året før, pct.	Gnsn. udvikling i klyngen ift. året før, pct.	udvikling i ift. året før, pct.
Arbejdskraftreserve i alt		dec-10	614	0	13	3	14	
A-dagpenge		dec-10	383	-2	11	-2	20	
Kontant- og starthjælp		dec-10	231	4	17	-28	3	
Sygedagpengeforløb over 26 uger		nov-10	345	-4	-2	-7	1	
Unge under 30 år i alt		dec-10	687	0	12	-2	6	
A-dagpenge		dec-10	164	-2	3	-3	3	
Kontant- og starthjælp		dec-10	523	0	15	-7	7	



Da tabel 1 udelukkende fokuserer på udviklingen i antallet af ledige i arbejdskraftreserven er tabel 2 taget med, da denne ser på andelen af ledige i arbejdskraftreserven. Dette er for at give et mere nuanceret billede, hvor det fremgår, at Jobcenter Hvidovre har oplevet en mindre stigning i arbejdskraftreserven i både antal og i andel. Som det ses i tabel 2 har Jobcenter Hvidovre oplevet en stigning i andelen på 2,8 % mod klyngens stigning på 3,4 %. Det fremgår også, at Hvidovre gennem 2010 næsten konstant ligger under klyngens gennemsnit.

Tabel 2: Andelen af ledige i arbejdskraftreserven

	Ledige i arbejdskraftreserven (ministermål)												
	Andel												
	dec-09	jan-10	feb-10	mar-10	apr-10	maj-10	jun-10	jul-10	aug-10	sep-10	okt-10	nov-10	dec-10
Klyngen	42,0	40,4	40,3	41,0	43,1	42,0	43,1	42,5	38,5	37,0	38,0	43,9	45,4
Hvidovre	39,9	39,1	40,8	42,3	42,1	41,9	42,4	41,3	36,7	35,4	37,9	42,9	42,7
Forskel	2,1	1,3	-0,5	-1,3	1,0	0,1	0,7	1,2	1,8	1,6	0,1	1,0	2,7

1.1.2 Sygedagpengeforløb over 26 uger

Mål 2.

Jobcenter Hvidovre vil sikre, at antallet af sygedagpengeforløb på over 26 uger bliver nedbragt med seks procent i forhold til året før pr. december 2010.

Antallet af sygedagpengeforløb over 26 uger har Jobcenter Hvidovre nedbragt med 2 % fra december 2009 til december 2010. Dermed har jobcentret ikke nået målet om at nedbringe antallet af sygedagpengeforløb over 26 uger med 6 %.

Til trods for at Jobcenter Hvidovre ikke har nået målet om et fald på 6 %, så har jobcentret en bedre udvikling end klyngen, som i gennemsnit har haft en stigning på 1 %.

For at sikre et fortsat fald i antallet af sygedagpengeforløb over 26 uger arbejder Jobcenter Hvidovre målrettet med området. Jobcenteret analyserer gruppen af sygemeldte og igangsætter en særlig indsats over for en ny type sygedagpengemodtagere, der er længere fra arbejdsmarkedet end sygedagpengemodtagere traditionelt er, og som ikke tidligere har været repræsenteret nævneværdigt i sygedagpengesystemet. Samtidig deltager jobcenteret i det store Tilbage-Til-Arbejdet-projekt (TTA), der ligeledes medvirker til at udvikle jobcenterets redskabssammensætning.

1.1.3 Unge under 30 år

Mål 3.

Jobcenter Hvidovre vil sikre, at antallet af unge kontanthjælps-, starthjælps- introduktionsydelses- og dagpengemodtagere under 30 år begrænses mest muligt, svarende til en maksimal stigning på 19 procent fra december 2009 til december 2010, det vil sige, at der ved udgangen af 2010 er maksimalt 546 unge ydelsesmodtagere.

Jobcenteret har med en stigning på 12 % i antallet af unge under 30 år indfriet målet om at begrænse stigningen i antallet af unge på offentlig forsørgelse til 19 % fra december 2009 til december 2010.


Antallet af unge under 30 år i december 2010 var dog 687, hvilket er 141 personer flere end målsætningen på 546.⁴

Jobcenter Hvidovre har oplevet en generel stigning i antallet af ledige, og som tabel 3 viser, har jobcenteret også oplevet en stigende tilgang af de unge.

Jobcenter Hvidovre etablerede i 2010 en særlig ungeindsats, der har ekstra fokus på unge uden uddannelse. Indsatsen har som følge af et stigende behov fordoblet sit indtag i løbet af 2010. Det forventes, at den særlige ungeindsats vil medvirke til at nedbringe antallet af unge på offentlig forsørgelse.

⁴ Jf. Mål 1. Målet er fastlagt i foråret 2009, hvor nulpunktet december 2009 endnu ikke var kendt. Derfor er målet fastlagt ud fra en teknisk fremskrivning af niveauet i december 2009.

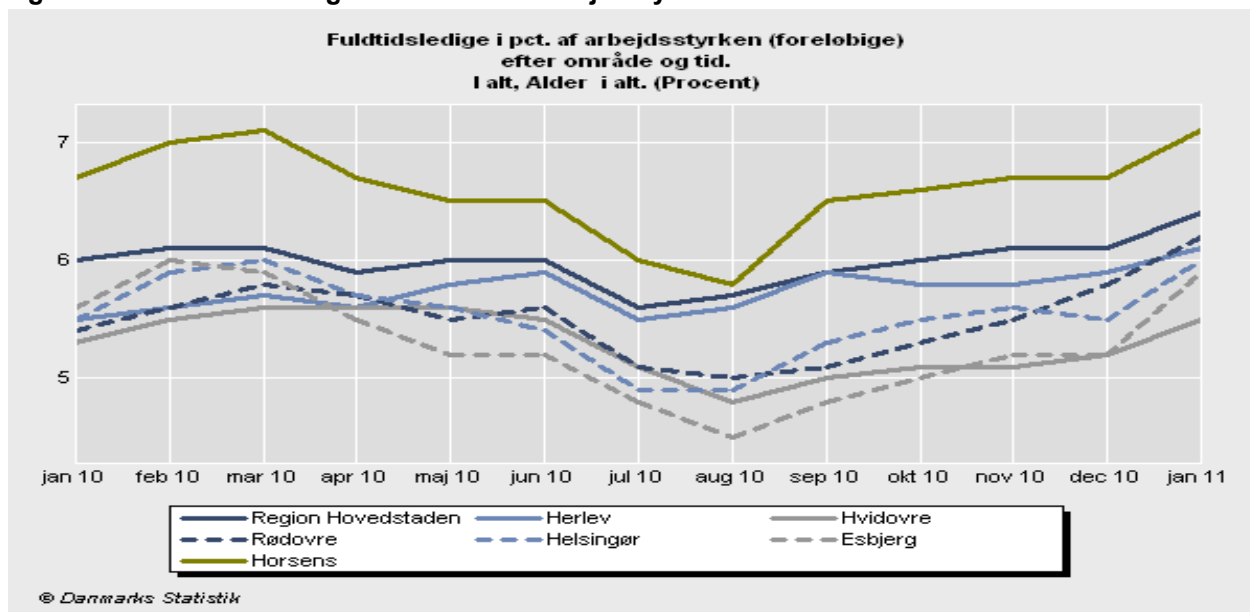
Tabel 3: Scorecard for ministerens mål

Scorecard - Hvidovre							
Ministerens mål	Arbejdskraftreserven dec 10		Sygedagpengeforløb over 26 uger nov 10		Unge på offentlig forsørgelse dec 10		
Jobcenter	Antal personer	Udvikling ift. Samme måned året før, pct.	Antal forløb	Udvikling ift. Samme måned året før, pct.	Antal fuldtids-personer	Udvikling ift. Samme måned året før, pct.	Placering
Helsingør	844	2,8	272	-6,5	592	-2,3	1
Esbjerg/Fanø	1.417	13,4	891	3,5	1.622	5,2	2
Herlev	377	6,2	227	35,9	374	6,6	2
Rødovre	523	18,9	267	-4,3	450	7,4	3
Horsens	1.380	24,9	664	-5,3	1.216	9,3	4
Hvidovre	614	12,9	345	-1,7	687	12,0	4
Hele klyngen	5.155	14,2	2.666	0,6	4.940	6,4	.

Tabel 3 opsummerer Jobcenter Hvidovres målopfyldelse i forhold til ministerens tre mål for 2010, og placerer jobcenteret på en delt sidsteplads i klyngen. Denne placering dækker mest af alt over en stigning i unge under 30 år sammenholdt med klyngen og en stigning i arbejdskraftreserven. Derimod har Jobcenter Hvidovre oplevet en positiv udvikling ift. sygedagpengeforløb over 26 uger. I vurderingen af jobcenterets placering på scorecardet er det værd at bemærke, at opgørelsen alene baserer sig på udvikling og ikke forholder sig til jobcentrenes niveau i øvrigt. Jobcenter Hvidovre havde ved årets start et lavt ledighedstal, og derfor har udviklingen alt andet lige været mere dramatisk end andre steder, når det opgøres procentuelt.

I nedenstående figur 1 illustreres denne pointe ved en grafisk fremstilling af udviklingen i Jobcenter Hvidovre sammenholdt med den øvrige klynge og Region Hovedstaden. Her ses det tydeligt, at Jobcenter Hvidovres ledighedsniveau er lavere end niveauet i de sammenlignelige jobcentre. Derudover fremgår det også, at jobcentrene har haft nogenlunde samme udvikling gennem året, hvilket også vises ved, at Region Hovedstadens udvikling er meget lig Jobcenter Hvidovres. Jobcenteret har gennem hele året haft et lavere niveau end regionen på gennemsnitligt 0,7 procentpoint, hvilket fremgår af tabel 4.

Figur 1: Antal fuldtidsledige som andel af arbejdsstyrken.



Kilde: Danmarks Statistik, Statistikbanken.dk, AUP01

Tabel 4: Sammenligning af bruttoledighedsniveau for Hvidovre med Region Hovedstaden

Fuldtidsledige i pct. af arbejdsstyrken	jan-10	feb-10	mar-10	apr-10	maj-10	jun-10	jul-10	aug-10	sep-10	okt-10	nov-10	dec-10	jan-11	Gens. over året
Region Hovedstaden	6	6,1	6,1	5,9	6	6	5,6	5,7	5,9	6	6,1	6,1	6,4	6,0
Hvidovre	5,3	5,5	5,6	5,6	5,6	5,5	5,1	4,8	5	5,1	5,1	5,2	5,5	5,3
Forskel	0,7	0,6	0,5	0,3	0,4	0,5	0,5	0,9	0,9	0,9	1	0,9	0,9	0,7

1.2 Jobcenterets forsørgelsesgrupper

Anden del af resultatoversigten rummer en oversigt over jobcenterets forsørgelsesgrupper, hvilket fremgår af tabel 5.

Tabel 5: Resultatoversigt, del 2: Forsørgelsesgrupper

Resultatoversigt - Hvidovre



Forsørgelsesgrupper	Periode	Niveau Antal	Udvikling		Sammenligning	
			ift. må-neden før, pct.	ift. samme måned året før, pct.	Bedste udvikling i klyngen ift. året før, pct.	Gnsn. udvikling i klyngen ift. året før, pct.
Forsørgede i alt (sum af alle fuldtidspersoner nedenfor)		5.629	1	4	0	1
Jobklar - fuldtidspersoner		1.319	-1	6	-3	3
A-dagpenge - antal berørte personer	dec-10	1.138	-3	6	2	4
Kontant- og starthjælp - antal berørte personer	dec-10	408	-4	1	-29	-5
Indsatsklar - fuldtidspersoner	dec-10	575	0	-14	-36	-3
Kontant- og starthjælp - antal berørte personer	dec-10	587	-2	-14	-35	-3
Midlertidig passiv - fuldtidspersoner	dec-10	346	5	158	-43	33
Kontant- og starthjælp - antal berørte personer	dec-10	350	5	161	-43	33
Sygedagpenge - fuldtidspersoner	nov-10	886	4	2	-15	-6
Antal forløb (26-52 uger)	nov-10	175	-9	-21	-6	9
Antal forløb (over 52 uger)	nov-10	170	1	31	-25	-8
Revalidering - fuldtidspersoner	dec-10	76	2	15	-25	-16
Antal berørte personer	dec-10	76	1	15	-32	-16
Fleksjob - fuldtidspersoner	dec-10	417	1	-2	-7	0
Påbegyndte forløb	dec-10	5	-44	-17	-50	-34
Antal berørte personer	dec-10	418	0	-2	-8	0
Ledighedsydelse - fuldtidspersoner	dec-10	78	3	-2	-2	10
Antal berørte personer	dec-10	91	15	2	-3	7
Antal forløb (over 13 uger)	nov-10	55	4	25	-17	14
Førtidspension - fuldtidspersoner	jan-11	1.931	0	2	-3	0
Påbegyndte forløb	jan-11	14	-7	40	-26	-1

Overordnet set har Jobcenter Hvidovre haft en stigning på 4 % i antallet af fuldtidspersoner på offentlig forsørgelse i forhold til december 2009. Disse tal dækker over store og små stigninger og små fald på de forskellige ydelser. Den mest markante stigning har været de midlertidige passive (kontant- og starthjælp match 3), hvor der i 2010 har været en stigning på 158 % i antal fuldtidspersoner, svarende til en stigning på 161 % for antal berørte personer på kontant- og starthjælp. Denne udvikling ligger væsentligt over gennemsnittet for klyngen (33 %). Stigningen dækker i høj grad over en ændring i matchmodellen, hvormed næsten alle af jobcentrene i klyngen har oplevet en stigning på området. Jobcenter Hvidovre er opmærksom på udviklingen, og har iværksat en målrettet indsats mod området ved at sikre hurtigere afklaring af restarbejdsevnen.

På sygedagpengeområdet har Jobcenter Hvidovre generelt oplevet en lille stigning på 2 % mod klyngens fald på 6 %. Sammenligner man med klyngen dækker tallene over en modsatrettet udvikling, da Jobcenter Hvidovre på antal forløb mellem 26-52 uger har oplevet et betydeligt fald på 21 %, hvilket er det bedste for hele klyngen, der i gennemsnit har oplevet en stigning på 9 %. Men i

antal forløb over 52 uger har Jobcenter Hvidovre oplevet et en markant stigning på 31 %, mens klyngen oplever et fald på 8 %. Dette er Jobcenter Hvidovre opmærksom på, hvormed der i 2010 er blevet sat fokus på en tættere kontakt med virksomheder med henblik på flere raskmeldinger. Desuden blev der i 2010 etableret en gruppe med særligt fokus på sager over 52 uger. I forhold til revalidering har Jobcenter Hvidovre gennem året oplevet en stigning i antallet af borgere på ydelsen med 15 %, hvilket er over det gennemsnitlige niveau for klyngen, da man her har oplevet et gennemsnitligt fald på 16 %. På den baggrund har Jobcenter Hvidovre valgt at fokusere på arbejdsgangen i forhold til revalidering.


For fleksjob har Jobcenteret oplevet et fald på 2 % i modsætning til klyngens gennemsnitlige status quo. Derudover har Jobcenteret på området for ledighedsydelse klaret sig rigtig pænt med et fald på 2 %, der er det bedste for hele klyngen, som gennemsnitligt oplever en stigning på 10 %. Bestanden af borgere på førtidspension er konstant, og følger nogenlunde den øvrige klynges udvikling, dog er antallet af påbegyndte forløb steget med 40 % i Jobcenter Hvidovre, hvor klyngen i gennemsnit har oplevet et beskedent fald på 1 %. Denne stigning skal ses i lyset af, at Jobcenter Hvidovre i 2010 målrettede indsatsen mod at få afklaret langvarige kontanthjælpssager, og derfor har oplevet en stigning i nytilkendelser i førtidspension.

1.3 Jobcenterets indsatser - aktiveringsgrad og rettidighed

Den tredje del af resultatoversigten har fokus på aktiveringsgrad og rettidighed.

Tabel 6: Resultatoversigt, del 3: Indsatsen

Data opdateret den 16-03-2011



Resultatoversigt - Hvidovre

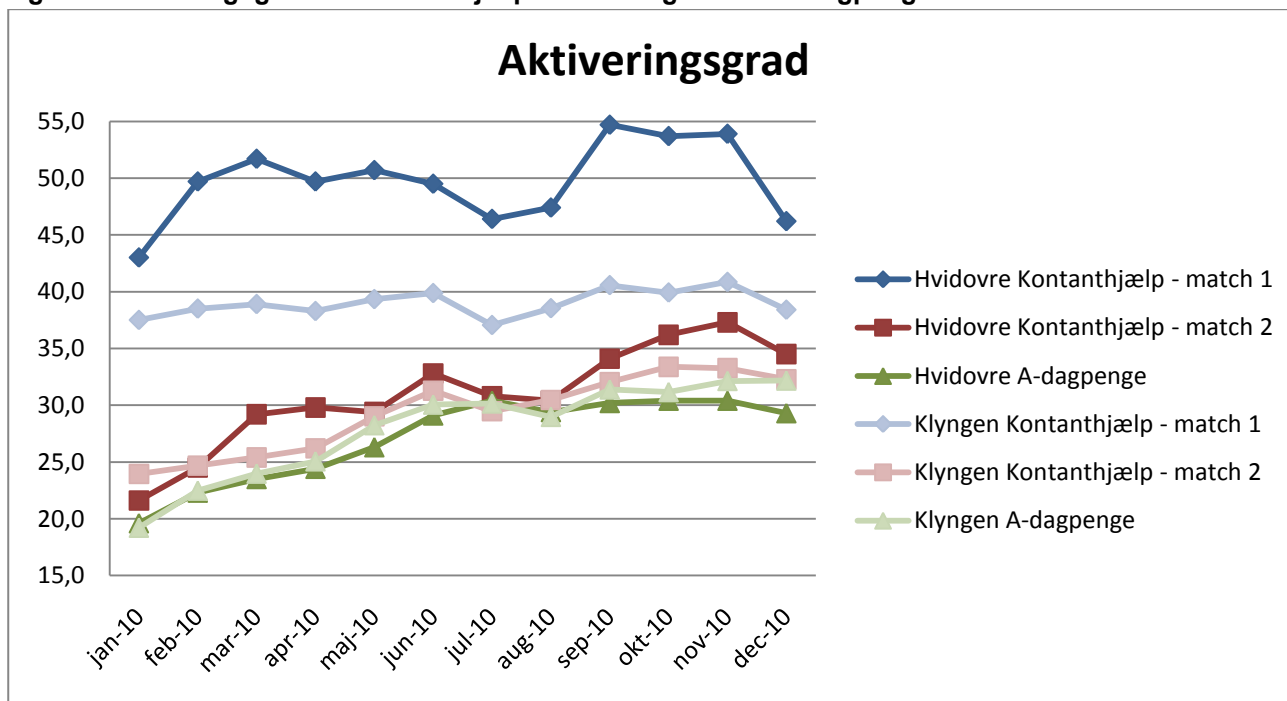
Indsatsen	Periode	Ni- veau	Udvikling		Sammenligning	
		Pro- cent	Udvikling ift. måne- den før, pct. point	ift. sam- me må- ned året før, pct. point	Høj./laveste niveau i klyn- gen i samme måned, pct.	Gnsn. ni- veau i klyn- gen i sam- me måned, pct.
Aktiveringsgrad i alt		32	-1	7	41	36
A-dagpenge	dec-10	30	0	7	43	36
Kontant- og starthjælp, jobklar	dec-10	46	-7	-1	56	39
Kontant- og starthjælp, indsatsklar	dec-10	35	-3	11	39	31
Opfyldelse af minimumskrav						
Manglende jobsamtaler - a-dagpenge	dec-10	2	0	.	2	5
Manglende jobsamtaler - kontant- og starthjælp	dec-10	9	-2	.	6	11
Manglende aktive tilbud - a-dagpenge	dec-10	7	0	.	3	6
Manglende aktive tilbud - kontant- og starthjælp	dec-10	13	1	.	7	17

Aktiveringsgraden for de forskellige ydelsesgrupper i jobcenteret ligger pænt i forhold til aktiveringsgraden for 2009, til trods for at Jobcenter Hvidovre har oplevet stigninger på næsten samtlige ydelsesgrupper jf. tabel 5, med undtagelse af de indsatsparate kontanthjælpsmodtagere. Jobcenterets gennemsnitlige aktiveringsgrad er 32 %, hvor klyngens dog er 36 %. Dette dækker over en aktiveringsgrad for A-dagpengemodtagere på 30 %, hvilket igen er lidt lavere end klyngens, en aktiveringsgrad for arbejdsmarkedsparete kontanthjælpsmodtagere på 46 %, hvilket er 7 procentpoint højere end klyngens. For de indsatsparate kontanthjælpsmodtagere er aktiveringsgraden 35 % for Jobcenter Hvidovre, mens klyngens gennemsnit ligger på 31. Alt i alt har Jobcenter Hvidovre i 2010 haft en konstant aktiveringsgrad med små udsving, som også fremgår af tabel 7 og figur 2.

Tabel 7: Detaljeret aktiveringsgrad for Hvidovre og klyngen.

		Aktiveringsgrad												
		jan-10	feb-10	mar-10	apr-10	maj-10	jun-10	jul-10	aug-10	sep-10	okt-10	nov-10	dec-10	gens
Hvidovre	Kontanthjælp match 1	43,0	49,7	51,7	49,7	50,7	49,5	46,4	47,4	54,7	53,7	53,9	46,2	49,7
	Kontanthjælp match 2	21,6	24,5	29,2	29,8	29,4	32,8	30,8	30,4	34,1	36,2	37,3	34,5	30,9
	A-dagpenge	19,6	22,3	23,5	24,4	26,3	29,1	30,4	29,4	30,2	30,4	30,4	29,3	27,1
Klyngen	Kontanthjælp match 1	37,5	38,5	38,9	38,3	39,3	39,9	37,1	38,5	40,6	39,9	40,9	38,4	39,0
	Kontanthjælp match 2	23,9	24,7	25,4	26,2	29,0	31,3	29,5	30,5	32,0	33,4	33,3	32,3	29,3
	A-dagpenge	19,2	22,5	24,0	25,1	28,2	30,1	30,2	29,0	31,4	31,2	32,1	32,2	27,9

Figur 2: Aktiveringsgrad for kontanthjælp match 1 og 2 samt A-dagpenge



Opfyldelse af minimumskrav, der ser på manglende jobsamtaler og aktiveringstilbud, har afløst rettighed i resultatrevisionen, hvormed det ikke er muligt at sammenligne disse tal med tal fra forrige år. I tabel 6 sammenlignes Hvidovre dermed kun med klyngen, hvormed sammenligningsgrund-

laget er udvidet i tabel 8 med landsgennemsnittet for at sætte tallene mere i perspektiv. Her skal det uddybes, at modsat retting er det positivt at have et lavt niveau, da det indikerer, at jobcenteret har ført de jobsamtaler og givet de aktiveringstilbud, det er forpligtiget til.

Generelt set klarer Jobcenter Hvidovre sig flot på dette område og ligger under klyngens gennemsnit, hvilket er positivt, da det viser en målrettet indsats fra jobcenteret. For forsikrede ledige mangler Jobcenter Hvidovre at afholde jobsamtaler svarende til 2 %, mens tallet for klyngen er på 5 %. For kontanthjælpsmodtagere er tallet for Jobcenter Hvidovre 9 %, og endnu engang ligger klyngen højere med et tal på 11 %. Angående manglende aktiveringstilbud for forsikrede ledige ligger Jobcenter Hvidovre på 7 %, hvilket er 1 procentpoint højere end klyngens, hvorimod Jobcenter Hvidovre på området for manglende aktiveringstilbud ligger 4 procentpoint lavere end klyngen. Som det fremgår af tabel 8 klarer Jobcenter Hvidovre sig også flot sammenlignet med landsgennemsnittet. Her ligger Jobcenter Hvidovre konstant med lavere tal i alle kategorier, hvilket er rigtig positivt.

Tabel 8: Opfyldelse af minimumskrav niveau i procent sammenlignet med hele landet

Opfyldelse af minimums krav	Hele landet	Hvidovre	Forskel
Manglende jobsamtaler a-dagpenge	7 %	2 %	5 %
Manglende jobsamtaler kontant- og starthjælp	14 %	9 %	5 %
Manglende aktiveringstilbud a-dagpenge	9 %	7 %	2 %
Manglende aktiveringstilbud kontant- og starthjælp	16 %	13 %	3 %

2 Besparelspotentiale

Jobcenter Hvidovre har på alle fronter et ganske flot besparelspotentiale, hvor der ikke er besparingspotentiale på seks ud af otte områder, hvor undtagelserne er kontant- og starthjælp samt sygedagpenge. Jobcenteret har identificeret de områder, hvor de største udfordringer ligger og de områder, hvor en intensiv indsats giver resultater.

Tabel 9: Besparelspotentiale

Data opdateret den 07-03-2011

Besparelspotentiale - Hvidovre



Forsørgelsesydelse 1. kvartal 2010 - 4. kvartal 2010	Fuldtidspersoner på ydelsen i pct. af befolkningen jobcentret	Fuldtidspersoner på ydelsen i pct. af befolkningen klyngen	Potentiel redukti- on af antal fuld- tidspersoner klyngen	Besparelspotentiale ift.(i mio. kr.)
A-dagpenge	3,01	3,35	-113	-5,0
Kontant- og starthjælp	3,86	3,68	57	3,7
Introduktionsydelse	0,01	0,06	-14	-0,2
Revalidering, inkl. Forrevalidering	0,25	0,60	-114	-6,4
Sygedagpenge	2,63	2,53	33	3,1
Ledighedsydelse	0,24	0,47	-76	-8,9
Fleksjob	1,27	1,57	-99	-5,8
Førtidspension	5,77	7,05	-419	-34,4
I alt	17,04	19,31	90	6,8

3 Konklusioner over indsats

Jobcenter Hvidovre har gennem længere tid haft et lavere ledighedsniveau end jobcentrene i klyngen, hvilket jobcenteret har fastholdt trods større efterspørgsel efter jobcenterets ydelser. Den seneste udvikling viser, at jobcenteret følger den overordnede udvikling i landsdelen, men med et lavere niveau (ca. 0,7 procentpoint lavere jf. tabel 4). Ud fra resultatrevisionen står det også klart, at Jobcenter Hvidovre stadig har en stor opgave foran sig for leve op til beskæftigelsesmålene om at begrænse tilgangen af personer på de forskellige ydelsesgrupper, navnlig skal der sættes ind over for kontant- og starthjælp match 3 borgere, da det er her, at Jobcenter Hvidovre har oplevet den mest negative udvikling i 2010.