

Resultatrevision 2014

Beskæftigelsesplan 2014 indeholder fire mål, der er fastlagt af Beskæftigelsesministeren og fire mål, der er specifikke for Hvidovre Kommune.

Tallene er som udgangspunkt hentet i jobindsats.dk, medmindre andet er anført. Tallene i jobindsats.dk er "levende", dvs. tallene bliver opdateret bagud, hvis der sker ændringer i indberetningerne. Hvis der sker ændringer i nulpunkterne for 2012, bliver målene for december 2014 justeret tilsvarende.

Hvor tæt målene kan opdateres er afhængig af jobindsats.dk, og derfor bliver målene afrapporteret med de senest opdaterede og tilgængelige tal inden for det aktuelle kvartal.

Tallene for mål 1, mål 4 og mål 5A er ikke tilgængelige for 2014 på jobindsats.dk. Styrelsen for Arbejdsmarked og Rekruttering (STAR) arbejder på at etablere en ny måling for mål 1 (uddannelsesgrad), der kan anvendes til den løbende opfølgning. Ydermere har STAR også sat målingerne for samarbejdsgrad (mål 4) og antallet af virksomheder med løntilskuds- og virksomhedspraktikpladser (mål 5A) i bero. Baggrunden herfor er Erhvervsstyrelsens modernisering af CVR-registret. Vi afventer fortsat, at denne data bliver tilgængelig.

Ydermere er tallene, der beskriver brugen af virksomhedsnære redskaber samt aktivitetsgraden for a-dagpengemodtagere og sygedagpengemodtagere, end ikke opdateret for december måned. Den senest tilgængelige opdatering benyttes.

Nedenfor gennemgås målene og resultaterne et ad gangen.

Forudsætninger

Målene i Jobcenter Hvidovres Beskæftigelsesplan 2014 blev fastlagt før kontanthjælpsreformen blev vedtaget i juni 2013. Kontanthjælpsreformen gav en række ændringer af kontanthjælpsområdet, og nogle af ændringerne har haft direkte betydning for målene i beskæftigelsesplanen:

- Ydelsen, kontanthjælp, blev delt i to ydelser: Kontanthjælp og uddannelseshjælp fordelt efter alder og erhvervskompetencegivende uddannelse.
- Match-kategorisering ophørte, og visitationskategorier blev indført pr. 1. januar 2014.

Dette medførte ændringer af målene 5A, 6A, 6B, 7B, 7C og 7D. Fordelingen af borgerne i de nye rammer var svær at forudsige, og derfor er der i højere grad end ved de andre målsætninger tale om skønsmæssige vurderinger. Det kan derfor have en konsekvens for opfyldelsen af disse mål.

Indholdsfortegnelse

Mål 1: Unge i uddannelse	3
Mål 2: Færre på førtidspension	4
Mål 3: Langtidsledighed begrænses.....	6
Mål 4: Styrket samarbejde med virksomheder	9
Mål 5: En tættere kontakt og styrket dialog med de lokale virksomheder	10
Mål 6: En høj aktiveringsgrad	11
Mål 7: Virksomhedsnære redskaber.....	16
Mål 8: Begrænse langvarige sygedagpengesager	20

Mål 1: Unge i uddannelse

Mål 1	Nulpunkt	Status	Mål jan-dec 2014
Uddannelsesgraden for unge uden uddannelse i jobcenteret skal i december 2014 (år til dato) være på 26,0 pct., svarende til en stigning på 3,7 procentpoint fra december 2012 til december 2014.	-	-	Stigning på 3,7 pct. point 26,0 pct.

Bemærk: For mål 1 har der ikke været opdaterede data tilgængelige på jobindsats.dk siden afrapporteringen på 2. kvartal 2013. Styrelsen for Arbejdsmarked og Rekruttering oplyser, at det af tekniske årsager ikke har været muligt at sikre validiteten af målingen. Styrelsen har udmeldt, at de arbejder på at etablere en ny måling, men denne er endnu ikke kommet.

Vurdering af målopfyldelse

Jobcentret prioriterer indsatsen over for unge meget højt og forventer derfor at leve op til målsætningen, når den bliver mulig at måle.

Mål 2: Færre på førtidspension

Mål 2	Nulpunkt dec 2012	Status December	Mål dec 2014
Tilgangen af personer til førtidspension skal begrænses til 126 personer i december 2014 (rullende år), svarende til et fald på 14,0 pct. fra december 2012 til december 2014.	-	Fald på -73 pct.	Fald på 14 pct.
	146 personer	39 personer (fald på -107 personer)	126 personer

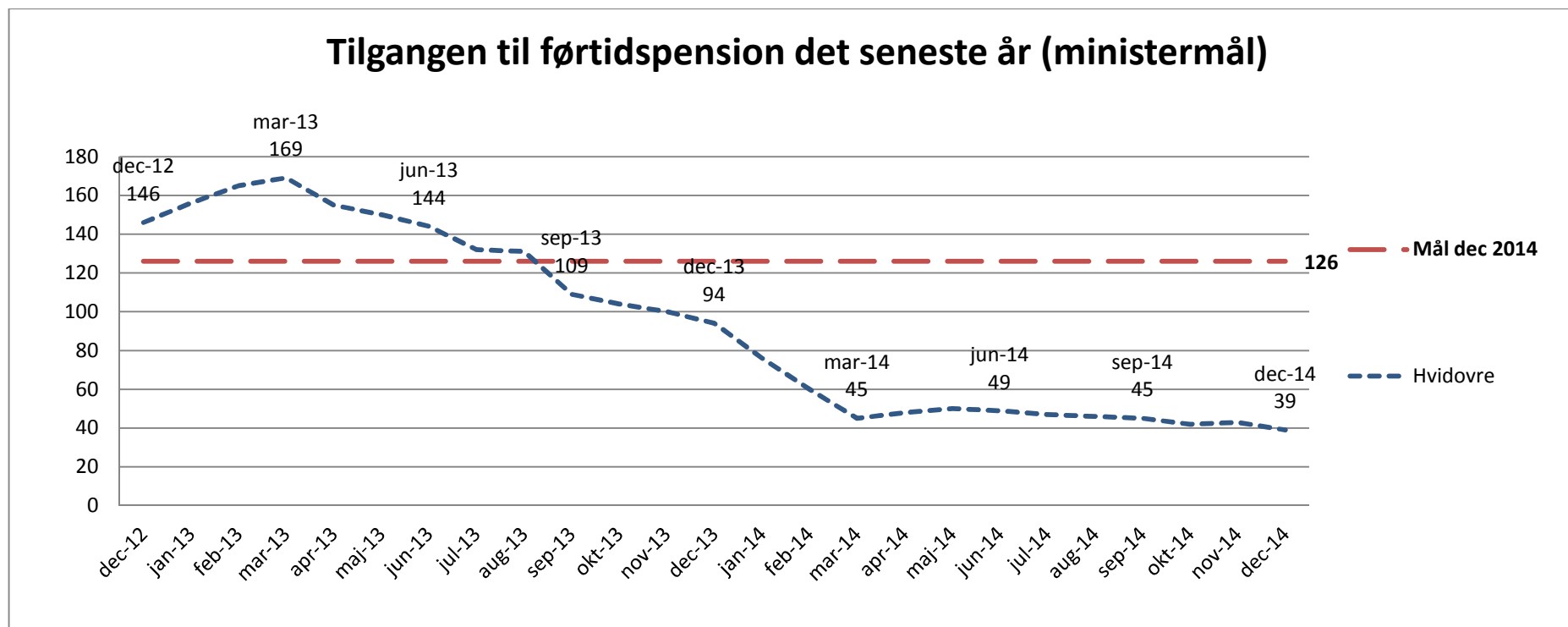
Målopfyldelse

Jobcenter Hvidovre har opfyldt målet om at begrænse tilgangen til førtidspension med 14 pct. fra december 2012. Fra og med december 2014 og et år tilbage var tilgangen til førtidspension på 39 personer, hvilket er fald på 107 personer siden december 2012, svarende til et fald på 73 pct.

Uddybende forklaring

Figur 1 viser tilgangen til førtidspension december 2012 til december 2014 sammenholdt med målet. Generelt set har tilgangen været faldende. Fra december 2012 til marts 2013 steg tilgangen kortvarigt fra 146 personer til 169 personer, hvorefter tilgangen er faldet markant frem til marts 2014. Siden marts 2014 og frem til december 2014 har niveauet været relativt stabilt, dog med et fald på 10 fra juni 2014 til december 2014.. Stigningen i starten af 2013 kan have en sammenhæng med et øget antal ansøgninger om førtidspension pga. kendskab til den kommende reform på området ved årsskiftet.

Figur 1: Tilgang til førtidspension (ministermål)



Vurdering af målopfyldelse

Målet for tilgangen til førtidspension i 2014 er med stor overbevisning opfyldt.

Mål 3: Langtidsledighed begrænses

Mål 3	Nulpunkt dec 2012	Status December	Mål dec 2014
Antallet af langtidsledige – dvs. ledige, der har været ledige i min. 80 pct. af tiden inden for de seneste 52 uger - skal begrænses til 336 personer (antal personer) i december 2014, svarende til et fald på 19,0 pct.	-	Fald på -11,6 pct.	Fald på 19,0 pct.
	415 personer	367 personer (fald på -48 personer)	336 personer

Målopfyldelse

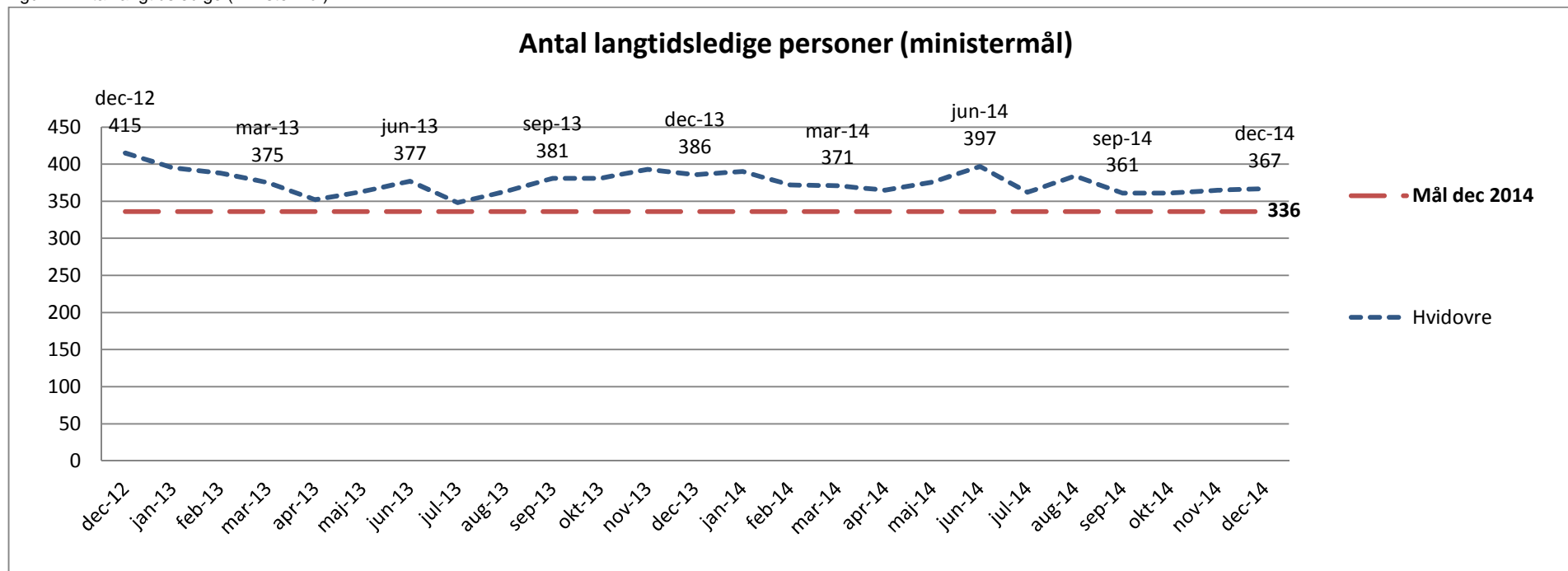
Udviklingen i antallet af langtidsledige i Jobcenter Hvidovre er faldet med 48 personer fra december 2012 til december 2014, svarende til et fald på 11,6 pct.

Målet om et fald på 19 pct./ til 336 personer i december er ikke opfyldt.

Uddybende forklaring

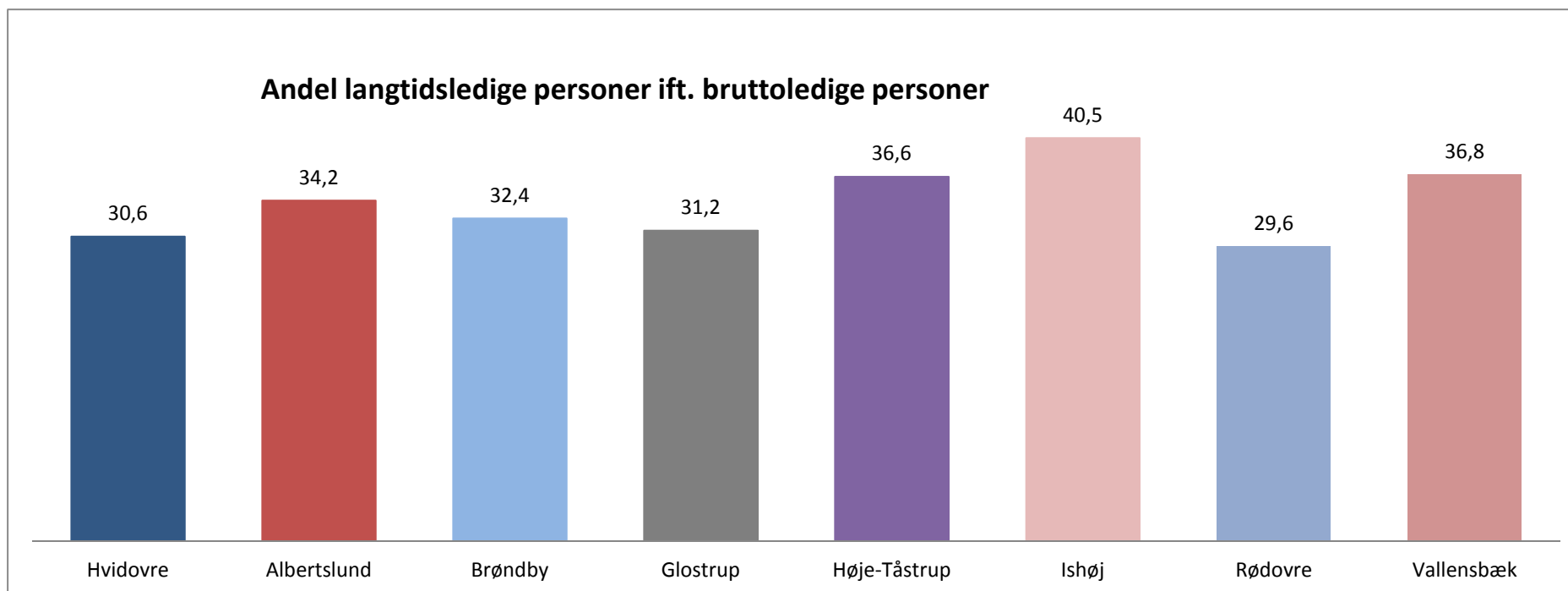
Figur 2 viser udviklingen i antallet af langtidsledige sammenholdt med målet. Antallet af langtidsledige har været faldende i starten af 2013 fra 415 personer i december 2012 til 351 personer i april 2013. I resten af 2013 samt i 2014 har antallet svunget mellem 345 og 397 langtidsledige for i december 2014 at lande på 367 antal langtidsledige.

Figur 2: Antal langtidsledige (ministermål)



Figur 3 viser andelen af langtidsledige personer i forhold til bruttoledige personer (ledige inkl. aktiverede) sammenlignet med udvalgte kommuner på Vestegnen i Københavnsområdet. Figuren viser, at Hvidovre i december 2014 har den næstlaveste andel langtidsledige med 30,6 pct. mod et gennemsnit i vestegnskommunerne på 34,5 pct. Det er Rødovre Kommune der med 29,6 pct. langtidsledige har den laveste andel.

Figur 3: Andel langtidsledige



Vurdering af målopfyldelse

Hvidovre Kommune har begrænset antallet af langtidsledige med 48 personer siden december 2012, men det er ikke tilstrækkeligt til at opfylde målet om at begrænse antallet af langtidsledige til 336.

Mål 4: Styrket samarbejde med virksomheder

Mål 4	Nulpunkt	Status	Mål Jan-dec 2014
Samarbejdsgraden med virksomhederne skal stige til 38,0 i december 2014 (år til dato), svarende til en stigning på 2,2 pct. fra december 2012 til december 2014.		-	Stigning på 2,2 pct.
		-	38 pct.

Bemærk: Der er ikke opdaterede data tilgængelig fra 2014, da målet er sat i bero af jobindsats.dk på grund af en modernisering af CVR-registret. Vi afventer fortsat at data for målet bliver tilgængelig.

Vurdering af målopfyldelse

Jobcentret prioriterer virksomhedsindsatsen meget højt og forventer derfor at leve op til målsætningen, når det bliver muligt at måle.

Mål 5: En tættere kontakt og styrket dialog med de lokale virksomheder

Mål 5	Nulpunkt	Status December 2014	Mål dec 2014
En tættere kontakt og styrket dialog med de lokale virksomheder:			Stigning på 20 pct.
5A. Jobcenter Hvidovre vil understøtte, at antallet af virksomheder i kommunen (med mere end to ansatte), som har dagpenge-, uddannelseshjælp eller kontanthjælpsmodtagere i virksomhedspraktik eller løntilskud øges til 202, svarende til en stigning på 20 pct. fra december 2012 til december 2014.		-	202 personer
5B. Jobcenter Hvidovre vil gennemføre mindst 3 kampagner.	-	3	3 kampagner

Bemærk: For mål 5A er der ikke opdaterede data tilgængelig fra 2014, da målet er sat i bero af jobindsats.dk på grund af en modernisering af CVR-registret. Forvaltningen afventer fortsat, at omlægningen af data er gennemført, så afrapportering på dette mål kan genoptages.

Målopfyldelse

Delmål 5B er opfyldt. Tre virksomhedsrettede kampagner er blevet gennemført:

1. Jobcentrets fleksgruppe har gennemført en kampagne foretaget hvor 200/250 virksomheder er blevet kontaktet.
2. Jobcentrets virksomhedsteam har haft en kampagne med tilvejebringelse af nytteindsats rettet mod offentlige arbejdsgivere.
3. I hele 2014 har jobcentret haft en fleksjobambassadør ansat, og har herved tilført flere ressourcer til området.

Mål 6: En høj aktiveringsgrad

Mål 6	Status December	Mål dec 2014
Jobcenter Hvidovre vil sikre en høj aktiveringsgrad:		
6A. Uddannelseshjælp, uddannelsesparate og åbenlyse uddannelsesparate: 35 pct	31,70	35 pct.
6B. Uddannelseshjælp, aktivitetsparat: 30 pct.	27,30	30 pct.
6C. Kontanthjælp, jobparat: 35 pct.	25,00	35 pct.
6D. Kontanthjælp, aktivitetsparat: 30 pct.	17,70	30 pct.
6E. A-dagpenge: 20 pct.	15,90	20 pct.
6F. Sygedagpenge: 8 pct. (inkl. delvis genoptaget arbejde).	Oktober 20,65	8 pct.
OBS. 6F er tal for oktober. Det er de seneste opdaterede		

Målopfyldelse

1 ud af 6 delmål er opfyldt.

Aktiveringsgraden for alle uddannelsesparate modtagere af uddannelseshjælp er i december 2014 på 31,7 pct. mod målet på 35 pct. Mål 6A er således ikke opfyldt.

Aktiveringsgraden for aktivitetsparate uddannelseshjælpsmodtagere er 27,3 pct. i december 2014 mod målet på 30 pct. Mål 6B er således ikke opfyldt.

Delmål 6C og 6D er heller ikke opfyldt. Aktiveringsgraden er på hhv. 25,0 pct. for jobparate kontanthjælpsmodtagere (mål 35 pct.) og 17,7 pct. for aktivitetsparate kontanthjælpsmodtagere (mål 30 pct.).

Aktiveringsgraden for a-dagpenge modtagere er i december 2014 på 15,9 pct. mod målet på 20 pct. Mål 6E er således ikke opfyldt.

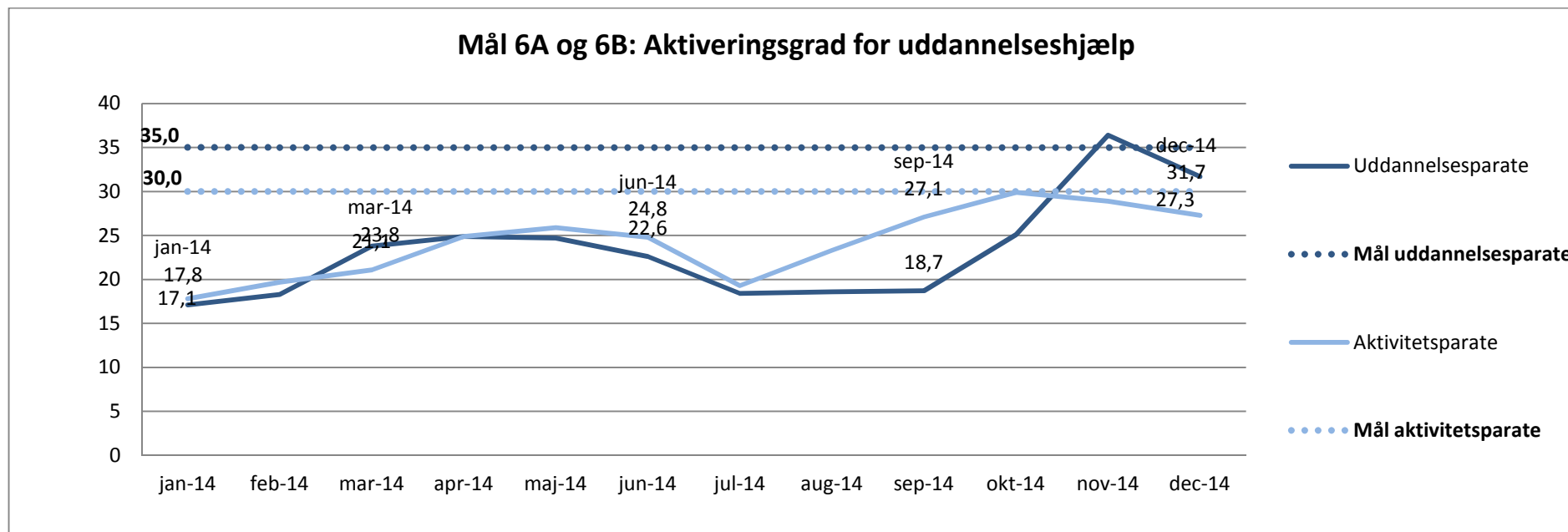
Den seneste tilgængelige måling på jobindsats for mål 6F er for oktober 2014, hvorfor det også er aktiveringsgraden for denne måned, tallet på 20,65 pct. udtrykker. Tallet ligger så meget over målet på 8 pct. at målet med stor sandsynlighed også vil være opfyldt, når tallene for december 2014 kommer.

Uddybende forklaring

Figur 4 viser udviklingen for aktiveringsgraden for mål 6A og 6B, uddannelsesparate og aktivitetsparate personer på uddannelseshjælp og målet for december 2014. Ydelsen er ny, og derfor er der kun data for 2014.

Overordnet set har udvikling i 2014 været positiv, men i december 2014 når Jobcenter Hvidovre ikke over eller på niveau med målet for hverken de uddannelsesparate eller de aktivitetsparate modtagere af uddannelseshjælp.

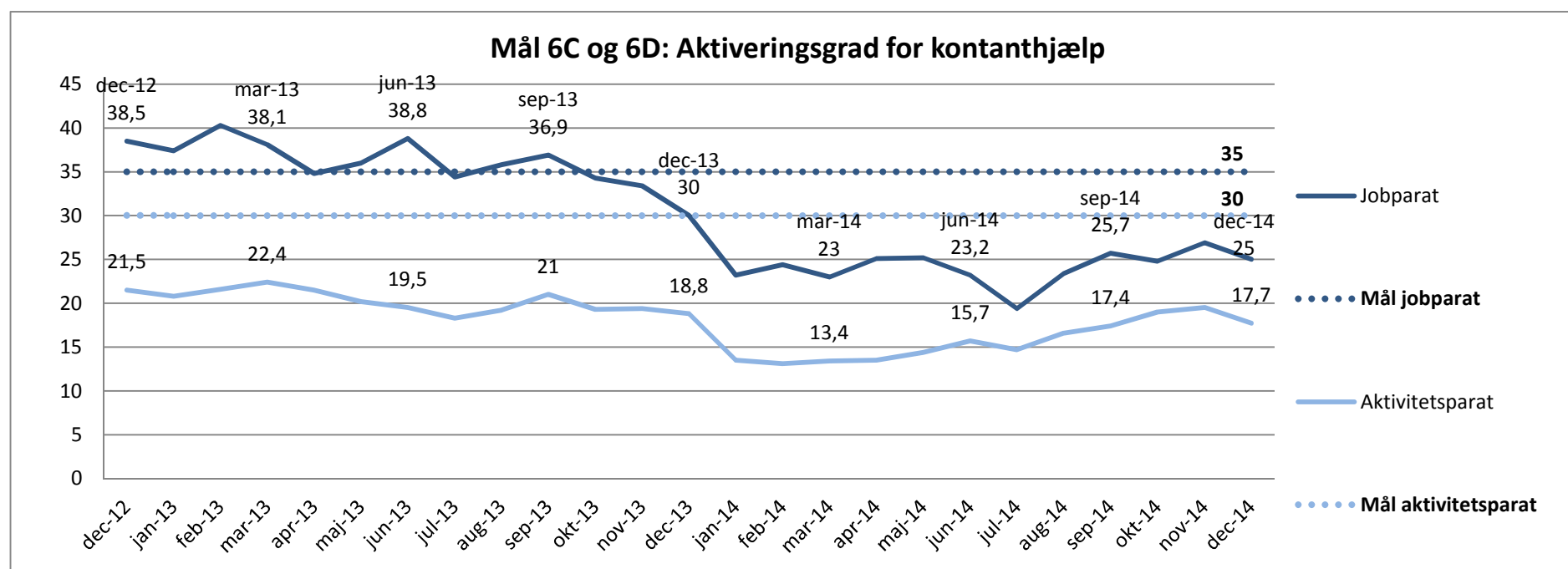
Figur 4: Aktiveringsgrad for uddannelseshjælp



Figur 5 viser udviklingen for aktiveringsgraden for mål 6C og 6D, jobparate og aktivitetsparate kontanthjælpsmodtagere. Selvom visiteringskategorierne er fra januar 2014, så er der data tilgængeligt fra december 2012. Opdelingen i visitationskategorierne er derfor behæftet med en vis statistisk usikkerhed i perioden fra før 2014. I 2014 har aktiveringsgraden for jobparate kontanthjælpsmodtagere for de fleste måneder ligget mellem 23 pct. og 27 pct., med undtagelse af juli måned, hvor aktivitetsgraden var på 19,4 pct. Aktivitetsgraden for aktivitetsparate kontanthjælpsmodtagere er gennem 2014 generelt steget, men er dykket fra juni til juli og fra november til december.

I december 2014 når Jobcenter Hvidovre ikke over eller på niveau med målet for hverken de jobparate eller de aktivitetsparate modtagere af kontanthjælp.

Figur 5: Aktiveringsgrad for uddannelseshjælp

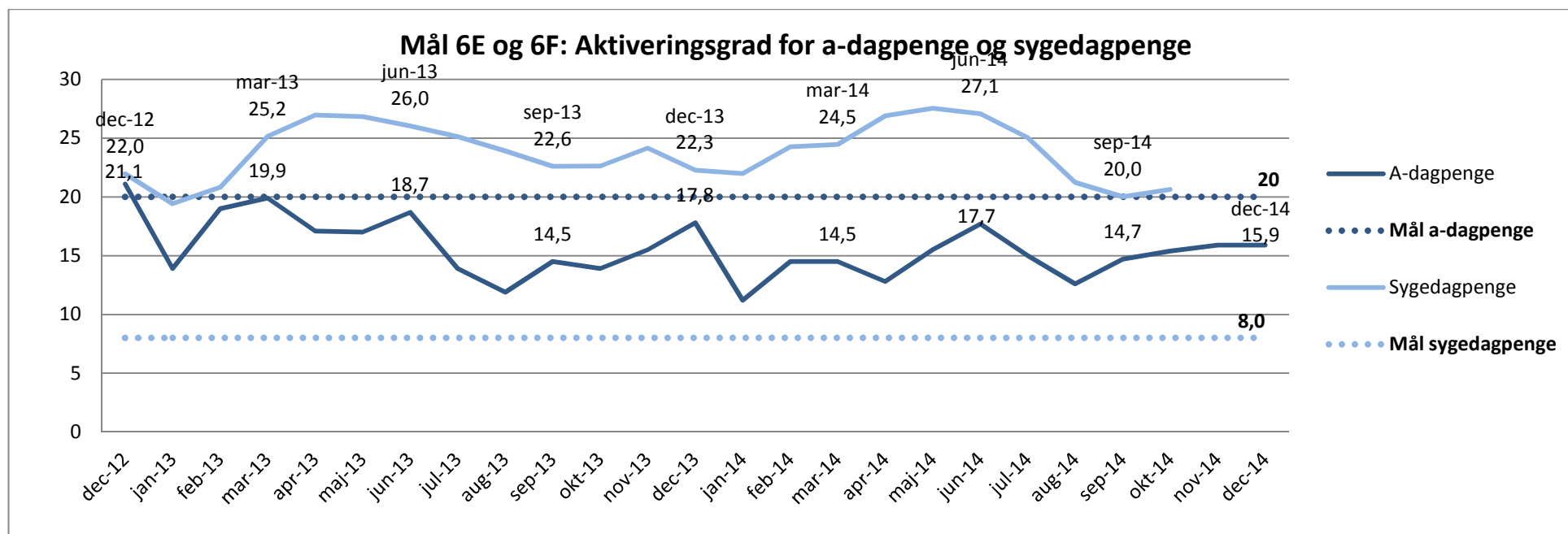


Figur 6 viser udviklingen for aktiveringsgraden for mål 6E og 6F, a-dagpengemodtagere og sygedagpengemodtagere. Bemærk, at aktiveringsgraden for sygedagpengemodtagere kun er opdateret til og med oktober 2014.

For a-dagpengemodtagere gør det sig gældende, at aktiveringsgraden har været meget svingende siden december 2012, hvilket i høj grad er konjunkturbestemt. Det viser sig i fald ved årsskiftet fra december 2012 til januar 2013 og december 2013 til januar 2014. Derudover er der et fald i aktiveringsgraden i sommerperioderne fra 18,7 pct. i juni 2013 til 11,9 pct. i august 2013, og fra 17,7 pct. i juni 2014 til 12,6 pct. i august 2014. I december 2014 når Jobcenter Hvidovre ikke over eller på niveau med målet for aktiveringsgraden af a-dagpengemodtagere.

I forhold til mål 6F om aktiveringsgraden for sygedagpenge (inkl. delvis genoptaget arbejde) så viser figur 6, at aktiveringsgraden i hele perioden fra december 2012 til december 2013 har været over dobbelt så høj som målet på 8 pct. I oktober 2014 (som er den senest tilgængelige opdatering) er aktiveringsgraden på 20,7 pct. Aktiveringsgraden er særligt steget fra 19,4 pct. i januar 2013 til 27,0 pct. april 2013, hvorefter den har været let faldende igen. Den høje målopfyldelse i forhold til målet kan have en sammenhæng med opgørelsesmetoden, der inkluderer delvist genoptaget arbejde i aktiveringsgraden. Delvist raskmeldte udgør således 11,7 pct. af alle sygedagpengemodtagere i oktober 2014, mens andelen af aktiverede udgør 8,9 pct.

Figur 6: Aktiveringsgrad for a-dagpenge og sygedagpenge



Vurdering af målopfyldelse

Som nævnt under forudsætninger for afrapporteringen så er målene for aktiveringsgraden fastsat før kontanthjælpsreformen, hvilket særligt har betydning for delmålene 6A-6D. Det er ikke lykkedes Jobcenter Hvidovre at opfylde målene 6A – 6D. Jobcenter Hvidovre har ikke kunne opfylde de ambitiøse målsætninger, men har generelt for målene 6A-6D for januar 2014 til december 2014 samlet haft en overordnet fremgang i aktiveringsgraden. Aktiveringsgraden lever ikke op til målsætningerne, hvortil noget af forklaringen kan tilskrives reformerne, og at flere borgere overgår til arbejde i stedet for at starte i aktivering. Mål 6E er (med største sandsynlighed) opnået.

Mål 7: Virksomhedsnære redskaber

Mål 7	Status december 2014	Mål dec 2014
Jobcenter Hvidovre vil sikre, at de virksomhedsnære redskaber (virksomhedspraktik, løntilskud og voksenlærlinge fra ledighed) anvendes.		
7A. A-dagpenge: 63 pct.	58,68	63 pct.
7B. Uddannelseshjælp, uddannelsesparate og åbenlyse uddannelsesparate: 60 pct.	45,0	60 pct.
7C. Uddannelseshjælp, aktivitetsparat: 35 pct.	19,2	35 pct.
7D. Kontanthjælp, jobparat: 60 pct.	73,6	60 pct.
7E. Kontanthjælp, aktivitetsparat: 35 pct.	23,4	35 pct.
7F. Sygedagpenge: 13 pct. (delvis genoptaget arbejde)	13,3	13 pct.
7A: Tal for november, 7F: Tal for oktober		

Målopfyldelse

2 ud af 6 delmål er opfyldt.

Den seneste tilgængelige måling på jobindsats for mål 7A er for november 2014, hvorfor 58,68 pct. udtrykker brugen af virksomhedsnære redskaber i november, hvor målet altså ikke er opfyldt. Det er usikkert om målet er opfyldt i december.

I forløb med uddannelsesparate modtagere af uddannelseshjælp anvendes virksomhedsnære redskaber i 45,0 pct. af forløbene mod målet om 60 pct. i december 2014. Mål 7B er således ikke opfyldt.

I forløb med aktivitetsparate modtagere af uddannelseshjælp anvendes virksomhedsnære redskaber i 19,2 pct. af forløbene mod målet om 35 pct. i december 2014. Mål 7C er således ikke opfyldt.

I forløb med jobparate kontanthjælpsmodtagere anvendes virksomhedsnære redskaber i 73,6 pct. af forløbene mod målet om 60 pct. i december 2014. Mål 7D er således opfyldt.

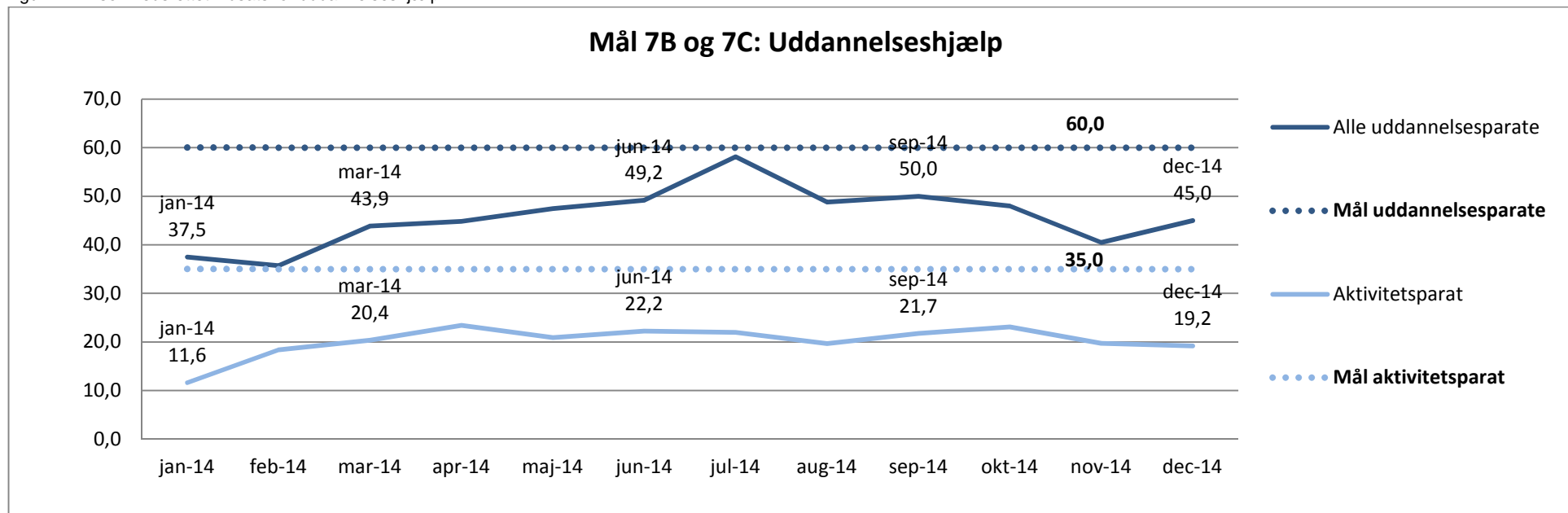
I forløb med aktivitetsparate kontanthjælpsmodtagere anvendes virksomhedsnære redskaber i 23,4 pct. af forløbene mod målet om 35 pct. i december 2014. Mål 7E er således ikke opfyldt.

Den seneste tilgængelige måling på jobindsats for mål 7F er for oktober 2014, hvorfor 13,3 pct. udtrykker brugen af virksomhedsnære redskaber i oktober, hvor målet altså er opfyldt. Det er usikkert om målet er opfyldt i december.

Uddybende forklaring

Figur 7 illustrerer delmål 7B og 7C om andelen af personer på uddannelseshjælp i en virksomhedsrettet indsats og målet for december 2014. I december 2014 når Jobcenter Hvidovre ikke over eller på niveau med målet for hverken de uddannelsesparate eller de aktivitetsparate modtagere af uddannelseshjælp.

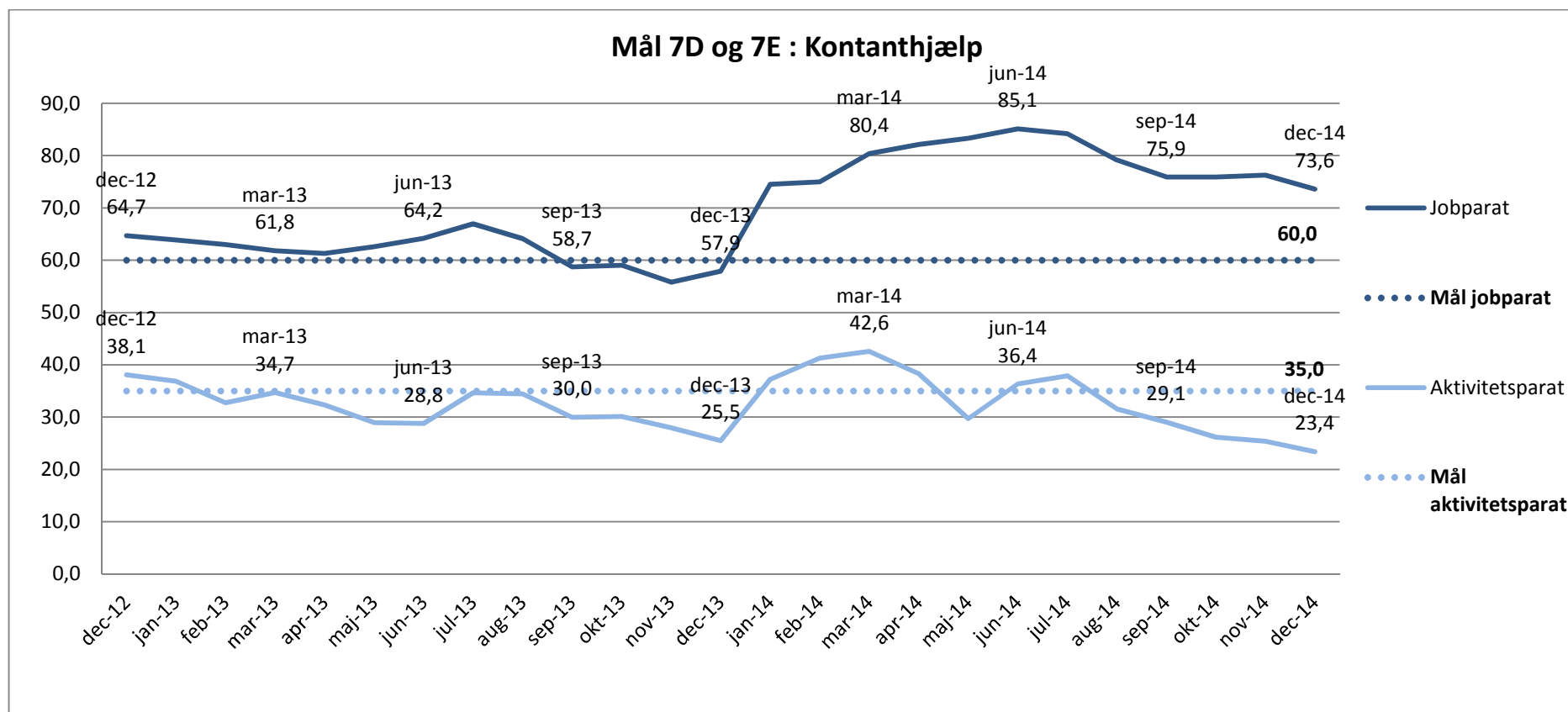
Figur 7: Virksomhedsrettet indsats for uddannelseshjælp



I figur 8 er udviklingen for den virksomhedsrettede indsats for kontanthjælpsmodtagere illustreret.

Udviklingen for job- og aktivitetsparate kontanthjælpsmodtagere er usikker frem til januar 2014. Fra januar til februar 2014 var andelen af de jobparate kontanthjælpsmodtagere i en virksomhedsrettet indsats stabil på 75 pct., mens andelen af de aktivitetsparate steg fra 38,3 pct. til 42,4 pct. i februar 2014. Begge er over målet for december 2014. Udviklingen for de jobparate har været stabil frem til maj, mens den har været faldende for de aktivitetsparate, hvor kurven falder en lille smule under målsætningen. Fra juli 2014 til december 2014 har udviklingen for både jobparate- og aktivitetsparate været faldende. Således anvendes de virksomhedsnære redskaber i december hos 23,4 pct. af aktivitetsparate kontanthjælpsmodtager, og lever altså ikke op til målet om 35 pct., og hos 73,4 pct. af de jobparate kontanthjælpsmodtagere, hvilket er 13,4 procentpoint over målet på 60 pct.

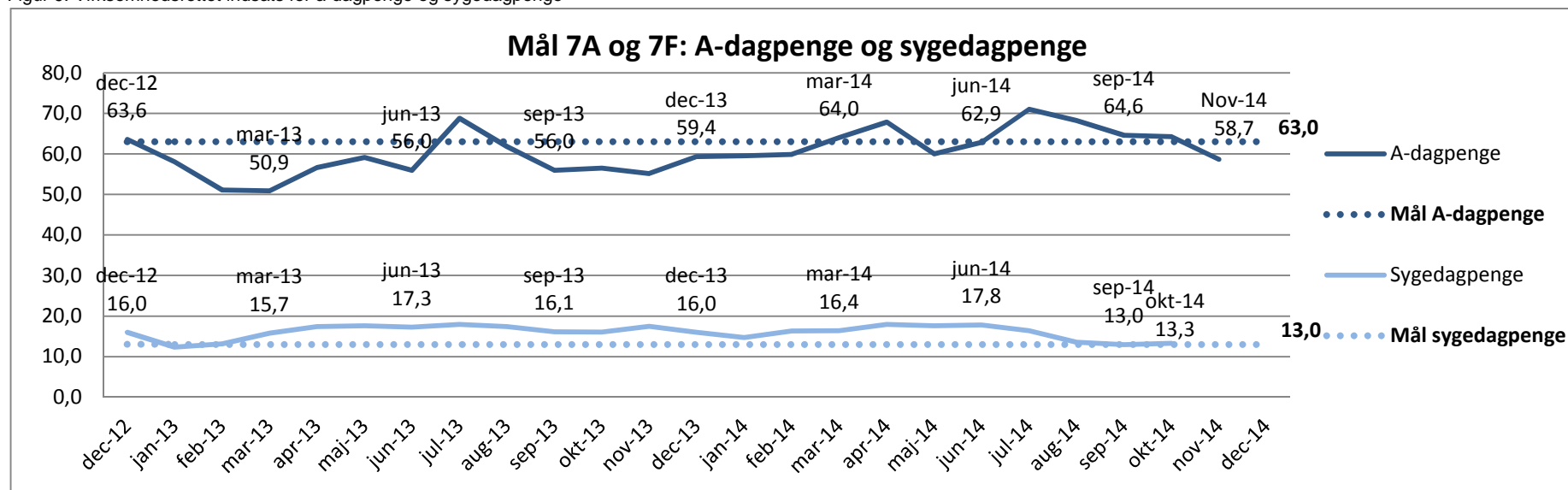
Figur 8: Virksomhedsrettet indsats for kontanthjælp



Figur 9 viser udviklingen for sygedagpengemodtagere og a-dagpengemodtagere (mål 7A og 7F). Grafen er opdateret med tal for de senest tilgængelige måneder, hvilket er november for a-dagpenge og oktober for sygedagpenge.

Udviklingen for sygedagpenge har i perioden mellem december 2012 og juni 2014 ligget mellem 15,7 pct. og 17,9 pct. i juni 2014. Herefter er den faldet til 13,3 pct. i oktober 2014. Niveauet er over målet for december 2014, og tallene for december 2014 forventes ligeledes også at ligge over målet.

Figur 9: Virksomhedsrettet indsats for a-dagpenge og sygedagpenge



Hos a-dagpengemodtagere har andelen med en virksomhedsrettet indsats været mere svingende. Således er andelen faldet fra december 2012 (63,6 pct.) til marts 2013 (50,9 pct.), hvorefter den steg til over målsætningen i juli 2013 (68,8 pct.). Herefter har andelen været stabil på lige under de 60 pct., fra september 2013 til februar 2014, hvorefter kurven har været mere svingende omkring de 60 pct. for så at ende på 58,7 pct. i november 2014. Målet for december 2014 er altså ikke nået i november, men målet forventes opfyldt i december.

Vurdering af målopfyldelse

Som nævnt under forudsætninger for afrapporteringen er målene fastsat før kontanthjælpsreformen, hvilket særligt har betydning for delmålene 7B-7E. Målene 7B og 7C, der fra de første målinger fremstod som værende endog meget ambitiøse, er ikke opfyldt. Mål 7D er opfyldt overbevisende, mens mål 7E ikke er nået. Målene 7A og 7F er der usikkerhed om, hvor vidt er opfyldt i december 2014.

Mål 8: Begrænse langvarige sygedagpengesager

Mål 8	Nulpunkt dec. 2012	Status	Mål dec 2014
Jobcenter Hvidovre vil begrænse antallet af langvarige sygedagpengeforløb.		<i>Uge 52 2014</i>	
8A. Andelen af forløb over 26 uger må max udgøre 36 pct. af det samlede antal forløb	36,4%	34,8%	36 pct.
8B. Andelen af sager over 52 uger må max udgøre 14 pct. af det samlede antal sager	14,5%	16,7%	14 pct.

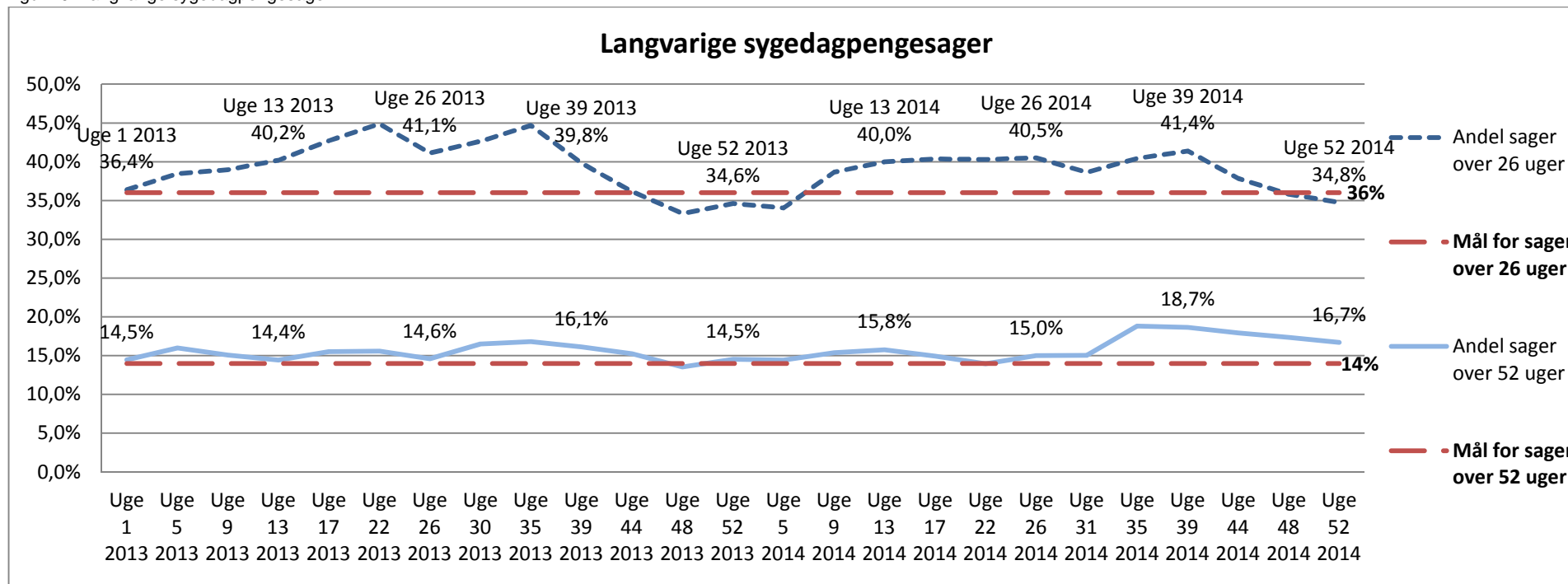
Målopfyldelse

Mål 8A er opfyldt, idet andelen af forløb over 26 uger udgør 34,8 pct. i uge 52 2014. Mål 8B er ikke nået. Sager over 52 uger udgør i uge 52 16,7 pct. af det samlede antal sager mod et mål på 14 pct.

Uddybende forklaring

Figur 10 viser udviklingen i andelen af sygedagpengesager over 26 og 52 uger sammenholdt med målet.

Figur 10: Langvarige sygedagpengesager



Fra uge 1 til uge 22 i 2013 har andelen af sager over 26 uger været stigende fra 36 pct. i uge 1 til 45 pct. i uge 22 i 2013. Dernæst er den faldet en smule frem til uge 26 og siden steget til 45 pct. i uge 35. I resten af 2013 faldt andelen. I 2014 frem til uge 29 steg andelen til 41,4 pct. Herfra er den faldet til 34,8 pct. i uge 52 2014, og bevæger sig således under målsætningen. Målet 8a er herved opfyldt.

Andelen af sager over 52 uger er steget med 2,3 pct. point fra uge 1 i 2013 til uge 35, hvor den nåede den største andel i 2013 på 16,8 pct. Herfra faldt andelen til at udgøre 13,5 pct. i uge 48, hvorefter den i 2014 har ligget mellem 14 pct. og 15 pct, indtil august og september, hvor andelen steg til 18,7 pct. i uge 39, for herefter at falde til 16,7 i uge 52. Jobcentret har generelt ligget tæt på målsætningen af mål 8b, men det blev ikke opfyldt i uge 52 2014.

Vurdering af målopfyldelse

På trods af de nye forlængelsesmuligheder, som Sygedagpengereformen har medført, har Jobcentret indfriet mål 8A. Mål 8B er ikke indfriet.