

TIL ALLE VIRKSOMHEDER OG KONTORER



NYE REGLER FOR SORTERING OG AFLEVERING AF ELSKROT





NYE REGLER FOR SORTERING OG AFLEVERING AF ELSKROT

DEN 1. APRIL 2006 TRÅDTE DER NYE EU-REGLER I KRAFT FOR HÅNDTERING AF AFFALD AF ELEKTRISK OG ELEKTRONISK UDSTYR. DENNE TYPE AFFALD BE- NÆVNES OGSÅ ELSKROT.



De nye regler gælder for alle borgere, virksomheder og institutioner. Denne pjece er skrevet til virksomheder.

Jeres sortering og aflevering af elskrot er vigtig, fordi elektrisk og elektronisk udstyr indeholder materialer, komponenter og stoffer, der kan være farlige og skadelige for menneskers sundhed og miljøet.

HVAD SKAL VIRKSOMHEDERNE GØRE FREMOVER?

De nye EU-regler skelner mellem affald af elektrisk og elektronisk udstyr, der er markedsført før 1. april 2006, og affald af elektrisk og elektronisk udstyr, der er markedsført efter 1. april 2006.

Der er endvidere udarbejdet vejledende lister med eksempler på affald af elektrisk og elektronisk udstyr, der skal hjælpe virksomheder med håndteringen af denne type affald efter de nye regler.

ELEKTRISK OG ELEKTRONISK UDSTYR MARKEDSFØRT FØR 1. APRIL 2006

Når virksomheden har affald af elektrisk og elektronisk udstyr, der er markedsført før 1. april 2006, gælder følgende regler:

- Virksomheden har ansvaret for affaldet og skal selv sørge for, at det afleveres til og behandles af et godkendt modtageanlæg.
- Hvis virksomheden køber nyt udstyr, der erstatter det gamle udstyr, kan affaldet afleveres til producenten eller importøren.
- Affald, der i mængde og art svarer til affald fra en privat husholdning, kan afleveres på genbrugspladsen. Se adresser og åbningstider på bagsiden af denne pjece.

ELEKTRISK OG ELEKTRONISK UDSTYR MARKEDSFØRT EFTER 1. APRIL 2006

Når virksomheden har affald af elektrisk og elektronisk udstyr, der er markedsført efter 1. april 2006, gælder følgende regler:

- Virksomheden skal aflevere affaldet til producenten eller importøren. Herefter er producenten eller importøren ansvarlige for håndteringen. Kontakt producenten eller importøren på deres danske adresse.
- Affald, der i mængde og art svarer til affald fra en privat husholdning, kan afleveres på Genbrugspladsen. Se adresser og åbningstider på bagsiden af denne pjece.

HVAD BLIVER HVIDOVRE KOMMUNES ROLLE I FREMTIDEN?

Hvis en virksomhed har affald af elektrisk og elektronisk udstyr, der ikke står på den vejledende liste i denne pjece, skal virksomheden kontakte Hvidovre Kommune. Kommunen anviser herefter affaldet til et godkendt modtageanlæg. Se kommunens telefonnummer på bagsiden af denne pjece.

MÆRKNING AF ELEKTRISK OG ELEKTRONISK UDSTYR

Elektrisk og elektronisk udstyr skal fremover være mærket med dette symbol:



Skraldespanden symboliserer, at udstyret, når det er blevet til affald, skal indsamles særskilt, og efterfølgende behandles efter reglerne i denne pjece.

Symbolet er så vidt muligt påført produktet sammen med producentens navn eller mærke. Hvis produktet er meget lille, kan symbolet i stedet være trykt i brugsanvisningen, på garantibeviset eller på emballagen. Gem derfor altid dette.

WEEE-SYSTEM

I forbindelse med de nye regler er der stiftet en ny organisation ved navn WEEE-System. Denne organisation skal for fremtiden administrere de nye EU-regler. WEEE-System er en privat og selvejende non-profit organisation, hvis aktiviteter finansieres af gebyrer fra producenter og importører af elektrisk og elektronisk udstyr.

WEEE er den europæiske betegnelse, der bruges for affald af elektrisk og elektronisk udstyr og er også forkortelsen for "Waste Electrical and Electronic Equipment".

VEJLEDENDE LISTER

ELSKROT DER SKAL RETUR TIL PRODUCENTEN
ELLER IMPORTØREN

IT- OG TELEUDSTYR

- Centraliseret databehandling (mainframes, minicomputere, printere)
- Pc'er (herunder CPU, mus, skærm og tastatur)
- Bærbare (herunder CPU, mus, skærm og tastatur)
- Note-book-computere
- Note-pad-computere
- Printere
- Kopieringsudstyr
- Elektriske og elektroniske skrivemaskiner
- Lommeregner, bordregnemaskiner og andre produkter samt andet udstyr til elektronisk indsamling, lagring, behandling, præsentation eller kommunikation af information
- Brugerterminaler og -systemer
- Telefaxapparater
- Telexapparater
- Telefonter
- Mønttelefoner
- Trådløse telefoner
- Mobiltelefoner
- Telefonsvarere – eller andet udstyr til transmission af lyd, billeder eller anden information ved hjælp af telekommunikation

RADIO, TV OG VIDEO

- Radioapparater
- Tv-apparater
- Videokameraer
- Videobåndoptagere
- Hifi-båndoptagere
- Forstærkere
- Musikinstrumenter – eller andet udstyr til optagelse eller gengivelse af lyd eller billeder, herunder signaler eller anden teknologi til formidling af lyd og billeder på anden måde end ved telekommunikation

BELYSNINGSUDSTYR

- Lysarmaturer til lysstofrør med undtagelse af armaturer, som i art og mængde svarer til armaturer fra husholdninger
- Lysstofrør
- Kompakt-lysstoflamper
- Udladningslamper, herunder tryknatriumlampen og metalhalogenlamper
- Lavtryksnatriumlampen
- Anden belysning – eller andet udstyr til spredning eller regulering af lys (med undtagelse af glødelamper)

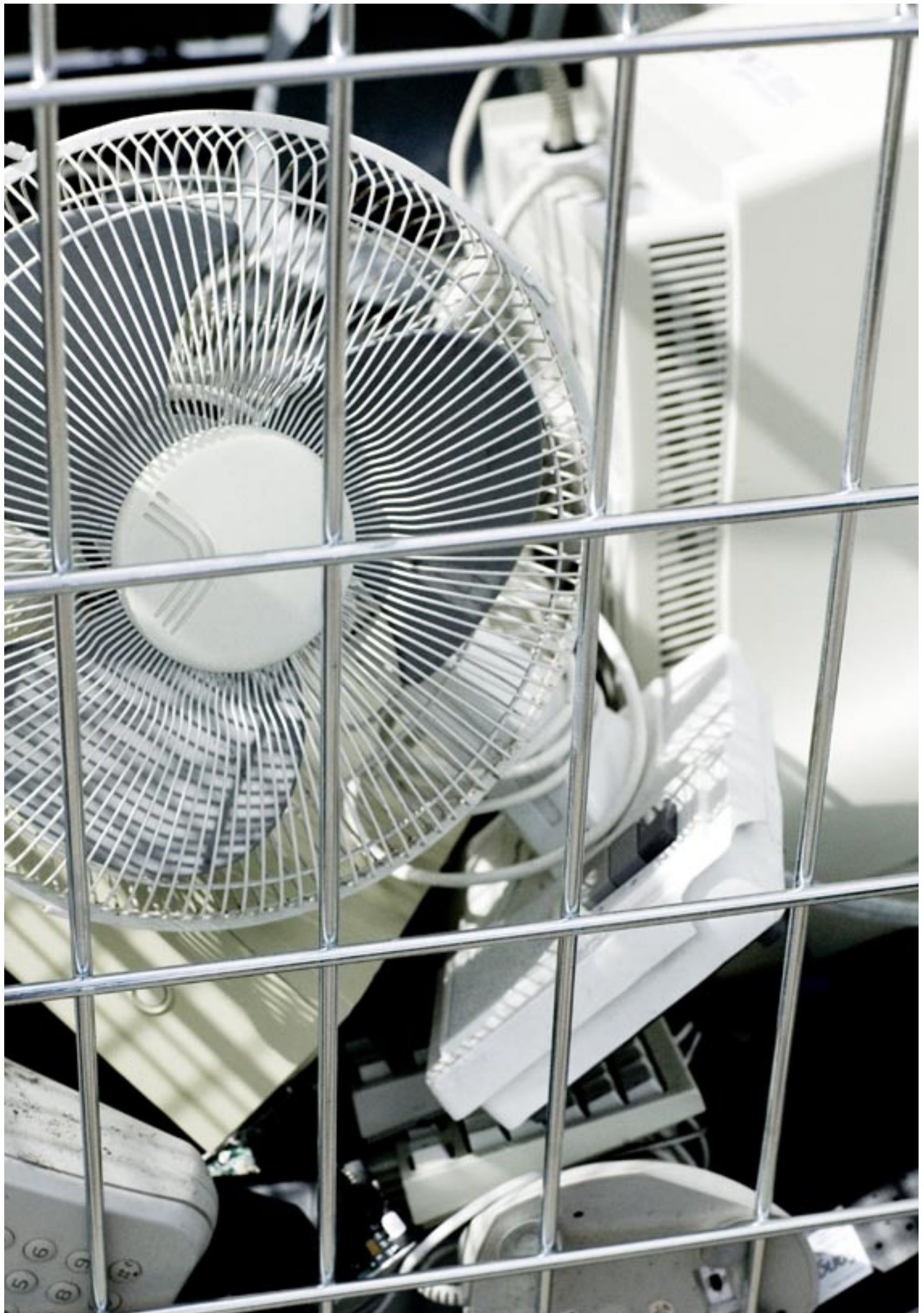
STORE HUSHOLDNINGSAPPARATER OG SALGSAUTOMATER

- Store kølemøbler
- Køleskabe
- Fryseudstyr
- Andre store apparater til køling, opbevaring og lagring af fødevarer
- Vaskemaskiner
- Tørretumbler
- Opvaskemaskiner
- Kogeapparater
- Elkomfurer
- Elkogepander
- Mikrobølgeovne
- Andre store apparater til madlavning og anden behandling af fødevarer
- Elektrisk varmeapparatur
- Elradiatorer
- Andre store apparater til opvarmning af lokaler, senge og sidemøbler
- Elventilatorer
- Klimaanlæg
- Andet blæser-, udsugnings- og klimaudstyr
- Salgsautomater til varme drikke
- Salgsautomater til varme eller kolde flasker eller dåser
- Salgsautomater til faste produkter
- Pengeautomater
- Alle apparater, som automatisk leverer alle slags produkter

SMÅ HUSHOLDNINGSAPPARATER

- Støvsugere
- Tæppefejmaskiner
- Andre rengøringsapparater
- Apparater til syning, strikning, vævning og anden forarbejdning af tekstiler
- Strygejern og andre apparater til strygning, rulning og anden behandling af beklædning
- Brødristerere
- Frituregryder
- Kværne, kaffemaskiner og udstyr til åbning eller forsegling af beholdere eller pakker
- Elektriske knive
- Hårklipningsapparater, hårtørrere, tandbørstningsapparater, barbermaskiner, massageapparater og andre apparater til kropspleje
- Ure, armbåndsure og udstyr til måling, angivelse eller registrering af tid
- Vægte
- Boremaskiner
- Save
- Symaskiner
- Udstyr til drejning, fræsning, slibning, formaling, savning, skæring, klipning, boring, hulning, stansning, foldning, bøjning eller lignende forarbejdning af træ, metal og andre materialer
- Værktøj til nitning, sømning eller skruring eller fjernelse af nitter, søm, skruer eller lignende brug
- Værktøj til svejsning, lodning eller anden brug
- Udstyr til sprøjtning, fordeling, spredning eller anden håndtering af flydende eller luftformige stoffer med andre midler
- Værktøj til græsslåning eller andre haveaktiviteter
- Elektriske tog og racerbaner
- Håndholdte spillekonsoller
- Videospil
- Computere til cykling, dykning, løb, roning osv.
- Sportsudstyr med elektriske eller elektroniske komponenter
- Røgdetektorer
- Varmeregulatorer
- Termostater
- Møntautomater
- Strålingsbehandlingsudstyr
- Kardiologi
- Dialyse
- Lungeventilatorer
- Nuklearmedicin
- Laboratorieudstyr til in vitro-diagnose
- Analyseudstyr
- Fryseudstyr
- Fertiliseringsprøver
- Andre apparater til påvisning, forebyggelse, kontrol, behandling og lindring af sygdomme, skader eller handikap
- Måle-, veje- eller justeringsapparater til husholdninger eller som laboratorieudstyr
- Andre overvågnings- og reguleringsinstrumenter, der anvendes i industrianlæg (f.eks. i kontroltavler)

HAR DU ELSKROT, DER IKKE ER PÅ LISTEN, SÅ KONTAKT HVIDOVRE KOMMUNE, DER ANVISER TIL ET GODKENDT MODTAGEANLÆG.



VÆRD AT VIDE

Denne pjece indeholder information til virksomheder om de nye EU-regler for sortering og aflevering af affald af elektriske og elektroniske produkter.

Affald af elektrisk og elektronik udstyr, der er omfattet af den vejledende liste, som er optrykt i denne pjece, administreres af organisationen WEEE-System. Spørgsmål vedrørende denne type affald skal besvares af dem. I kan kontakte dem på følgende adresse:

WEEE-System
c/o Dansk Industri
H. C. Andersens Boulevard 18
DK-1787 København K
Tlf. 33 77 30 57
info@WEEE-System.dk
www.WEEE-System.dk

Affald af elektrisk og elektronisk udstyr, der i mængder og art svarer til en privat husholdning, kan afleveres på en af følgende genbrugspladser:

HVIDOVRE GENBRUGSPLADS
Avedøreholmen 97, Hvidovre
Åben alle dage kl. 10.00 - 18.00
Genbrugspladsen er lukket den 24., 25., 26. og 31. december samt 1. januar.

KULBANEVEJ GENBRUGSPLADS
Kulbanevej 4, Valby
Åben:
Mandag-fredag kl. 13.00-18.00
Lørdag-søndag kl. 10.00-17.00
Genbrugspladsen er lukket den 24., 25., 26. og 31. december samt 1. januar.

VIL DU VIDE MERE?

Hvis du vil vide mere om de nye regler, er du velkommen til at kontakte Teknisk Forvaltning i Hvidovre Kommune.

Læs mere om affald på Hvidovre Kommunes hjemmeside:
www.hvidovre.dk

Hvidovre Kommune
Teknisk Forvaltning
Hvidovrevej 278
2650 Hvidovre
Tlf.: 36 39 36 39
Fax: 36 39 36 58
teknik@hvidovre.dk
www.hvidovre.dk

