

NOVEMBER 2022
HVIDOVRE KOMMUNE

MILJØVURDERING AF FORSLAG TIL SPILDEVANDSPLAN 2023 FOR HVIDOVRE KOMMUNE

MILJØRAPPORT

PROJEKTNR.

A247283

DOKUMENTNR.

2.0

VERSION

1.0

UDGIVELSESDATO

25.11.2022

BESKRIVELSE

Miljørapport

UDARBEJDET

LMHU, MCLT,
PLSN, LOKG

KONTROLLERET

UKJ

GODKENDT

LOKG

INDHOLD

1	Indledning	5
2	Ikke-teknisk resumé	6
2.1	Vurdering af miljøpåvirkning	7
2.2	Vurdering af 0-alternativ	14
2.3	Miljømålsætninger	14
2.4	Muligheder for at undgå og begrænse væsentlige påvirkninger	18
2.5	Overvågning	19
2.6	Mangler i miljøvurderingen	19
3	Forslag til Spildevandsplan 2023 for Hvidovre Kommune	20
3.1	Forslag til Spildevandsplan 2023	20
3.2	Spildevandsplan 2017	22
3.3	Sandsynlig udvikling, hvis planen ikke vedtages	24
3.4	Alternativer	24
3.5	Andre planer og programmer	24
4	Lovgrundlag og proces for miljøvurdering	28
4.1	Tilgang og metode i miljøvurderingen	29
4.2	Høring af berørte myndigheder	30
4.3	Afgrænsning, vurdering og kriterier	32
5	Eksisterende miljøtilstand	35
5.1	Biologisk mangfoldighed samt fauna og flora	35
5.2	Befolkningen og menneskers sundhed	38
5.3	Vand	40
5.4	Klimatiske faktorer	45
5.5	Materielle goder	47
5.6	Kulturarv og arkæologisk arv	47

5.7	Landskab	50
5.8	0-alternativet	51
6	Miljøvurdering	52
6.1	Biologisk mangfoldighed samt fauna og flora	52
6.2	Befolkningen og menneskers sundhed	55
6.3	Vand	56
6.4	Klimatiske faktorer	58
6.5	Materielle goder	60
6.6	Kulturarv og arkæologisk arv	61
6.7	Landskab	62
6.8	Det indbyrdes forhold mellem ovenstående faktorer (kumulative forhold)	62
6.9	Vurdering af 0-alternativet	63
7	Miljømålsætninger	64
8	Muligheder for at undgå eller nedbringe væsentlige påvirkninger	69
9	Overvågning	70
10	Referencer	71
11	Bilagsliste	72

1 Indledning

Hvidovre Kommune har udarbejdet forslag til Spildevandsplan 2023 for Hvidovre Kommune (herefter blot kaldet forslag til Spildevandsplan 2023) (Hvidovre Kommune, 2022). Der er tale om en plan, der fastlægger rammerne for, hvordan spildevandshåndteringen skal foregå i Hvidovre Kommune frem til 2035, herunder beskriver de eksisterende og planlagte aktiviteter. Forslag til Spildevandsplan 2023 udgør den myndighedsfastsatte ramme for aktiviteterne i forsyningsselskaberne HOFOR og BIOFOS inden for Hvidovre Kommune.

Forslag til Spildevandsplan 2023 er omfattet af krav om miljøvurdering efter miljøvurderingslovens¹ § 8, stk. 1, nr. 1, da den udarbejdes inden for vandforvaltning og fastlægger rammerne for fremtidige anlægstilladelser til projekter, der er omfattet af bilag 1 og 2 (Miljøministeriet, 2021). Derfor er denne miljørapport udarbejdet.

¹ Lovbekendtgørelse nr. 1976 af 27. oktober 2021, Bekendtgørelse af lov om miljøvurdering af planer og programmer og af konkrete projekter (VVM).

2 Ikke-teknisk resumé

I dette kapitel opsummeres miljøvurderingen af de enkelte miljøfaktorer (også kaldet miljøemner) set i forhold til 0-alternativet. 0-alternativet udgøres af den situation, hvor forslag til Spildevandsplan 2023 ikke vedtages, og de indsatser, som forslag til Spildevandsplan 2023, ikke gennemføres. Det vil således være indholdet i Spildevandsplan 2017 for Hvidovre Kommune, der fortsat er gældende. 0-alternativet svarer med andre ord til den eksisterende miljøstand.

Miljøfaktorerne er afgrænset til:

- > Biologisk mangfoldighed samt fauna og flora,
- > Befolkningen og menneskers sundhed,
- > Vand,
- > Klimatiske faktorer,
- > Materielle goder,
- > Kulturarv og arkæologisk arv,
- > Landskab og
- > Det indbyrdes forhold mellem ovenstående faktorer (kumulative forhold).

Påvirkningerne er vurderet således:

- 1) Væsentlige påvirkninger og
- 2) Uvæsentlige påvirkninger eller ingen påvirkninger.

En uddybning af, hvordan påvirkninger defineres og beskrives i forbindelse med denne miljøvurdering, fremgår af afsnit 4.1.

2.1 Vurdering af miljøpåvirkning

Tabel 2-1 nedenfor opsummerer indholdet af Miljøvurdering (kapitel 6), Miljømålsætninger (kapitel 7), Muligheder for at undgå og begrænse væsentlige påvirkninger (kapitel 8) og Overvågning (kapitel 9).

Tabel 2-1 Opsummering af miljøvurderingen for de enkelte miljøfaktorer (også kaldet miljøemner) set i forhold til 0-alternativet.

Miljøfaktor	Vurdering af miljø m.m., herunder påvirkning	Eventuelle tiltag, herunder muligheder for at undgå og begrænse væsentlige påvirkninger, overvågning etc.
Biologisk mangfoldighed samt flora og fauna		
Internationale naturbeskyttelsesområder	<p>Overløb fra kloakken til Kalveboderne kan medføre påvirkning på Natura 2000-område nr. 143 Vestamager og havet syd for. En reduktion i antallet af årlige overløb fra kloakken til havet vil reducere tilførte næringsstoffer. Dette vil have en positiv effekt på flora og fauna i Natura 2000-området. På den baggrund vurderes det, at det ikke kan udelukkes, at der vil være en positiv indvirkning på Natura 2000-området. Hvidovre Kommune har derfor udarbejdet en Natura 2000-væsentlighedsvurdering af påvirkningerne af Natura 2000-område nr. 143 Vestamager og havet syd (bilag 1).</p> <p>Det vurderes i bilag 1, at forslag til Spildevandsplan 2023 ikke vil skade Natura 2000-områdets integritet og dets mulighed for opnåelse af gunstig bevaringsstatus.</p> <p><u>Samlet miljøvurdering i forhold til 0-alternativ</u> Sandsynlig uvæsentlig påvirkning.</p>	-
§ 3-beskyttet natur og vandløb	<p>Det vurderes at være muligt at lave tilpas forsinkelse inden for udstykningen, som gør, at udledningen i forbindelse med byudviklingen øst for Byvej kan respektere den hydrauliske kapacitet i det § 3-beskyttede vandløb/den § 3-beskyttede sø, Vestvoldens voldgrav ("fæstningskanalen")². Nærmere bestemmelser og vilkår for udledningen vil blive fastsat i en tilslutningstilladelse. På den baggrund vurderes det, at der ingen påvirkning er af mållopfyldelsen for Vestvoldens voldgrav ("fæstningskanalen").</p>	<p>Det er vurderet, at påvirkningen af § 3-beskyttede områder nedbringes gennem følgende tiltag:</p> <ul style="list-style-type: none"> > Kloakledninger og spildevandstekniske anlæg skal så vidt muligt anlægges og placeres, så de ikke medfører tilstandsændringer i § 3-beskyttede områder, da en tilstandsændring udløser krav om dispensation fra naturbeskyttelseslovens § 3.

² Vestvoldens voldgrav ("fæstningskanalen") må ikke at forveksles med Fæstningskanalen, som er beliggende i Lyngby-Taarbæk Kommune.

Miljøfaktor	Vurdering af miljø m.m., herunder påvirkning	Eventuelle tiltag, herunder muligheder for at undgå og begrænse væsentlige påvirkninger, overvågning etc.
	<p>Vand fra Vestvoldens voldgrav ("fæstningskanalen") udledes til den § 3-beskyttede sø, Holmesø, ved Køge Bugt Strandpark. Nærmere bestemmelser og vilkår for udledningen vil blive fastsat i udledningstilladelsen. På den baggrund, og fordi udledningen øst for Byvej forsinkes og renses, vurderes det, at der ingen påvirkning er af Holmesø' målopfyldelse ved udledningen fra Vestvoldens voldgrav ("fæstningskanalen").</p> <p>De to § 3-beskyttede søer kan blive påvirket i forbindelse med anlægsarbejdet, når ejendommene i inden for området øst for Byvej og nord for Brostykkevej skal kloakeres, og der skal omlægges til separatkloakering. Den konkrete placering af anlægsarbejdet og kloakledningerne kendes ikke på nuværende tidspunkt, men begge kan potentielt være i konflikt med de § 3-beskyttede områder. Påvirkningen skal søges minimeret gennem tiltag.</p> <p><u>Samlet miljøvurdering i forhold til 0-alternativ</u> Sandsynlig uvæsentlig påvirkning.</p>	
Bilag IV-arter	<p>Forslag til Spildevandsplan 2023 vurderes ikke at påvirke bilag IV-arter, fordi der ikke inddrages naturarealer og ikke forventes anlægsarbejder i områder, der er omfattet af naturbeskyttelseslovens § 3. De nødvendige hensyn til bilag IV-arter varetages desuden i forbindelse med de tilladelser og tilhørende vilkår, der kræves ved realisering af enkelte delelementer i forslag til Spildevandsplan 2023. Etablering af regnbede og nye våde bassiner/søer og enge vurderes at have en mindre positiv effekt, da de potentielt kan skabe nye raste- og fødesøgningsområder for bilag IV-arter.</p> <p>Det vurderes i bilag 1, at forslag til Spildevandsplan 2023 ikke direkte vil påvirke bilag IV-arter, men alene indirekte gennem påvirkning af deres yngle- og/eller rasteområder. Samlet set vurderes det, at forslag til Spildevandsplan 2023 ikke vil medføre en påvirkning af egnede yngle- og/eller rasteområder for bilag IV-arter, og at forslag til Spildevandsplan</p>	-

Miljøfaktor	Vurdering af miljø m.m., herunder påvirkning	Eventuelle tiltag, herunder muligheder for at undgå og begrænse væsentlige påvirkninger, overvågning etc.
	<p>2023 ikke vil påvirke området's økologiske funktionalitet for de beskrevne bilag IV-arter.</p> <p><u>Samlet miljøvurdering i forhold til 0-alternativ</u> Sandsynlig uvæsentlig påvirkning.</p>	
Befolkningen og menneskers sundhed		
Badevand	<p>Forslag til Spildevandsplan 2023 rummer en række indsatser, der skal reducere overløb til recipienterne. Ved realisering af én eller flere af disse indsatser kan forslag til Spildevandsplan 2023 få en positiv virkning på badevandskvaliteten i de områder, der typisk er udsat i tilfælde af kraftige regnhændelser/ekstremregn. Badevandskvaliteten for alle tre badeområder i Hvidovre Kommune er dog allerede klassificeret som udmærket, hvormed påvirkningen vurderes at være mindre positiv.</p> <p><u>Samlet miljøvurdering i forhold til 0-alternativ</u> Sandsynlig uvæsentlig påvirkning.</p>	–
Opstuvning af spildevand	<p>Forslag til Spildevandsplan 2023 fokuserer på separering af fælleskloakerede områder og udvidelse af kapaciteten af afløbssystemet. Begge vurderes at have en positiv, men ikke væsentlig, effekt på menneskers sundhed grundet færre overløb med spildevand til kældre og terræn.</p> <p><u>Samlet miljøvurdering i forhold til 0-alternativ</u> Sandsynlig uvæsentlig påvirkning.</p>	–
Støj	<p>I forbindelse med konkrete indsatser, der implementeres i lyset af forslag til Spildevandsplan 2023, vil der lokalt og tidsbegrænset være påvirkninger af befolkningen og menneskers sundhed som følge af bygge- og anlægsarbejder. Støjgener kan bl.a. forekomme ved etablering af spildevandstekniske anlæg og separatkloakering. Der stiles krav om overholdelse af "Forskrift for bygge- og anlægsaktiviteter – Støj, støv og vibration" udarbejdet af Hvidovre Kommune i 2018. Bygge- og anlægsarbejder vil således være begrænsede, midlertidige og foregå i dagtimerne på hverdage, hvormed støjpåvirkningen</p>	–

Miljøfaktor	Vurdering af miljø m.m., herunder påvirkning	Eventuelle tiltag, herunder muligheder for at undgå og begrænse væsentlige påvirkninger, overvågning etc.
	<p>af befolkningen og menneskers sundhed vurderes at være mindre negativ.</p> <p><u>Samlet miljøvurdering i forhold til 0-alternativ</u> Sandsynlig uvæsentlig påvirkning.</p>	
Vand		
Vandområder	<p>Indsætser i forslag til Spildevandsplan 2023 i form af separatkloakering som et led i byudviklingsprojekter, separering af fælleskloakerede områder og udvidelse af kapaciteten af afløbssystemet skal bl.a. reducere overløb til recipienterne Harrestrup Å, Vestvoldens voldgrav ("fæstningskanalen"), Holmesø, Kalveboderne og Køge Bugt.</p> <p>Det vurderes i bilag 1, at forslag til Spildevandsplan 2023 ikke vil medføre en væsentlig påvirkning af målsatte vandområder eller forhindre vandområders mulighed for at opnå god økologisk tilstand eller god kemisk tilstand.</p> <p>I planperioden for forslag til Spildevandsplan 2023 forventes der at blive ledt rensed hospitalsvand via HOFORs regnvandsledning til Kalveboderne, såfremt vandet ikke påvirker den målsatte recipient negativt. Hospitalsvandet renses lokalt på hospitalets anlæg – med krav i tilslutningstilladelsen om rensning af spildevand til et niveau, der kan nås ved anvendelse af Bedst Tilgængelig Teknologi (BAT).</p> <p><u>Samlet miljøvurdering i forhold til 0-alternativ</u> Sandsynlig uvæsentlig påvirkning.</p>	-
Grundvand	<p>Renovering af kloakker kan lokalt medføre svagt stigende terrænnært grundvand, fordi den drænnende effekt af ældre, utætte rør forsvinder. Der vurderes ikke at være en væsentlig påvirkning som følge heraf.</p> <p>I områder, hvor grundvandsstanden ligger under kloakledningerne, vil tætning af kloakledningerne medføre mindre udsivning af problematiske stoffer til grundvandet. Det vurderes at være en positiv</p>	-

Miljøfaktor	Vurdering af miljø m.m., herunder påvirkning	Eventuelle tiltag, herunder muligheder for at undgå og begrænse væsentlige påvirkninger, overvågning etc.
	<p>effekt, men dog ikke, at der vil være en væsentlig påvirkning som følge heraf.</p> <p>Jordforurening ved arealet til byudviklingen øst for Byvej udgør en øget risiko for forurening af grundvandet. Der vil kun blive givet tilladelse til nedsivning i et område med jordforurening, hvor anlægget efter en konkret vurdering ikke vil betyde udvaskning til grundvandet. På den baggrund vurderes risikoen for forurening af grundvandet at være ikke væsentlig. Det vurderes dermed, at indsatser i forslag til Spildevandsplan 2023 ikke forhindrer målopfyldelse for grundvand.</p> <p><u>Samlet miljøvurdering i forhold til 0-alternativ</u> Sandsynlig uvæsentlig påvirkning.</p>	
Klimatiske faktorer		
Ekstreme regnhændelser	<p>En løbende udvidelse af kapaciteten af afløbssystemet, separatkloakering og supplerende klimatilpasningstiltag vil aflaste spildevandssystemet og reducere regnbetingede overløb af spildevand. Desuden vil dimensioneringen af afløbssystemet tage højde for ændringer i regnintensiteten samt en højere vandstand i f.eks. udløb til havet. Og endelig vil der være fokus på at overholde serviceniveauet, så risikoen for opstuvning af spildevand på terræn mindskes, når det regner. Påvirkningen fra kraftigere og hyppigere ekstreme regnhændelser er således indtænkt i forslag til Spildevandsplan 2023, der spiller sammen med Hvidovre Kommunes anden planlægning i forbindelse med klimatilpasning. Forslag til Spildevandsplan 2023 bidrager dermed til at reducere risikoen for negative påvirkninger som følge af ekstreme regnhændelser, hvormed påvirkningen vurderes at være mindre.</p> <p><u>Samlet miljøvurdering i forhold til 0-alternativ</u> Sandsynlig uvæsentlig påvirkning.</p>	–
Drivhusgasudledninger	Forskellige anlægsaktiviteter som følge af forslag til Spildevandsplan 2023 vil medføre en øget udledning af drivhusgasudledninger, der modarbejder klimamålsætningerne i Hvidovre Kommune. Enkelte	–

Miljøfaktor	Vurdering af miljø m.m., herunder påvirkning	Eventuelle tiltag, herunder muligheder for at undgå og begrænse væsentlige påvirkninger, overvågning etc.
	<p>indsatser som f.eks. separatloakering vil dog på sigt kunne reducere energiforbruget og dermed CO₂-udledningen. Forslag til Spildevandsplan 2023 ligger herudover op til forskellige CO₂-reducerende tiltag, f.eks. at der i planlægningsfasen for projekter indtænkes reduktion af CO₂-reducerende tiltag i forbindelse med valg af materialer og transport. Påvirkningen vurderes derfor at være mindre.</p> <p><u>Samlet miljøvurdering i forhold til 0-alternativ</u> Sandsynlig uvæsentlig påvirkning.</p>	
Materielle goder		
Materielle goder	<p>Indsatser i forslag til Spildevandsplan 2023, som går på at nedbringe antallet af oversvømmelser gennem ny dimensionering af afløbssystemer samt nye afløbskoefficienter, forebygger risikoen for tab af materielle goder (som f.eks. privat ejendom og offentlig infrastruktur) og for påvirkning af befolkningen og menneskers sundhed. Indsatser i forslag til Spildevandsplan 2023 derfor kan samlet set reducere de negative konsekvenser og vurderes at have en positiv påvirkning af materielle goder.</p> <p><u>Samlet miljøvurdering i forhold til 0-alternativ</u> Sandsynlig uvæsentlig påvirkning.</p>	-
Kulturarv og arkæologisk arv		
Bevaringsværdige kulturmiljøer	<p>Området ved Høvedstensvej/Gungevej, der skal separatloakeres, grænser op til et område udpeget som bevaringsværdigt kulturmiljø ved navn Grenhusene. Boligbyggeriet vurderes ikke at blive påvirket i forbindelse med separatloakeringen. Den konkrete placering af andet fremtidigt anlægsarbejde kendes ikke på nuværende tidspunkt, men eftersom anlægsarbejdet vil være midlertidigt og ikke synligt efterfølgende, vurderes påvirkningen af bevaringsværdige kulturmiljøer at være mindre.</p> <p><u>Samlet miljøvurdering i forhold til 0-alternativ</u> Sandsynlig uvæsentlig påvirkning.</p>	-

Miljøfaktor	Vurdering af miljø m.m., herunder påvirkning	Eventuelle tiltag, herunder muligheder for at undgå og begrænse væsentlige påvirkninger, overvågning etc.
Fredningsinteresser	<p>Projekter i planperioden ligger ikke inden for områder med fredningsinteresser. Den konkrete placering af fremtidige anlægsarbejder kendes ikke på nuværende tidspunkt, og det kan derfor ikke vurderes nærmere, om der i den forbindelse vil være en påvirkning af fredede fortidsminder.</p> <p>Ved anlægsarbejde inden for fortidsmindebeskyttelseslinjen skal der indhentes dispensation fra naturbeskyttelseslovens § 18. Samtidig fremgår det af museumslovens § 27, stk. 2, at hvis der under jordarbejde findes spor af et eller flere fortidsminder, skal jordarbejdet standses, i det omfang det berører fortidsmindet/fortidsminderne. Derfor vurderes der ikke at være påvirkning af fredede fortidsminder.</p> <p><u>Samlet miljøvurdering i forhold til 0-alternativ</u> Sandsynlig uvæsentlig påvirkning.</p>	-
Landskab		
Rekreative interesse og visuelle forhold	<p>Arealet til byudvikling ved Byvej i Hvidovre Kommune er udpeget i Fingerplanen 2019 som grøn kile og overgår fra jordbrug til almen friluftsanvendelse. I forbindelse med etableringen af de spildevandstekniske anlæg planlægges områder med grønt præg for at forbedre de bynære rekreative muligheder. Spildevandstekniske anlæg som våde bassiner/søer og enge kan i den forbindelse indtænkes i en rekreativ sammenhæng. På den baggrund vurderes påvirkningen af rekreative interesser og visuelle forhold at være mindre positiv.</p> <p><u>Samlet miljøvurdering i forhold til 0-alternativ</u> Sandsynlig uvæsentlig påvirkning.</p>	-
Det indbyrdes forhold mellem ovenstående faktorer (kumulative forhold)		
Det indbyrdes forhold mellem ovenstående faktorer (kumulative forhold)	<p>Samlet set peger vurderingen af miljøfaktorerne ovenfor generelt i en positiv retning.</p> <p>Hvidovre Kommune vil med forslag til Spildevandsplan 2023 arbejde med en række indsatser, der skal reducere overløb til recipienterne, herunder separatkloakering som et led i byudviklingsprojekter,</p>	-

Miljøfaktor	Vurdering af miljø m.m., herunder påvirkning	Eventuelle tiltag, herunder muligheder for at undgå og begrænse væsentlige påvirkninger, overvågning etc.
	<p>separering af fælleskloakere-de områder og udvidelse af kapaciteten af afløbssystemet. Indsatserne kan reducere de negative konsekvenser forbundet med kraftigere og hyppigere ekstreme regnhændelser. Separatkloakeringsindsatser bidrager yderligere positivt til en forbedret vandkvalitet i vandområderne, som ikke kun har betydning for menneskers sundhed, men også for flora og fauna.</p> <p><u>Samlet miljøvurdering i forhold til 0-alternativ</u> Sandsynlig uvæsentlig påvirkning.</p>	

2.2 Vurdering af 0-alternativ

Med 0-alternativet – som omfatter situationen, hvor forslag til Spildevandsplan 2023 ikke vedtages – vil ændringerne af spildevandshåndteringen i Hvidovre Kommune ikke blive gennemført.

Hvis ændringerne ikke gennemføres, vil der ikke være en positiv påvirkning af miljøtilstanden i Hvidovre Kommunes målsatte vandområder som følge af færre overløb eller en positiv påvirkning af badevandskvaliteten ved Hvidovre Strand/Lodsparken, Mørtelrenden og Hvidovre Havn.

Hvis ændringerne ikke gennemføres, vil Hvidovre Kommunes klimatilpasningsplaner dog fortsat forudsætte tilpasning af det eksisterende afløbssystem, så det lever op til serviceniveauet for hverdagsregn. Klimatilpasningsplanerne indeholder grænser for, hvor ofte opstuvninger af vand på terræn må forekomme, hvilket har en positiv effekt på menneskers sundhed og materielle goder.

2.3 Miljømålsætninger

Det skal sikres, at miljømålsætningerne i forslag til Spildevandsplan 2023 ikke strider mod andre miljømålsætninger i lovgivninger, strategier, handlingsplaner og lignende på området.

Relevante målsætninger for forslag til Spildevandsplan 2023 er især:

- > FN's 17 verdensmål,
- > Natura 2000 (område nr. 143 Vestamager og havet syd for)³,

³ I henhold til EU's naturbeskyttelsesdirektiver, fuglebeskyttelsesdirektiver og habitatdirektiv.

- > Vandområdeplan 2021-2027 for vandområdedistrikt II Sjælland (vandoplandene Nordlige Østersø og Køge Bugt, begge hovedvandopland Øresund)⁴,
- > Vandløbsregulativer,
- > Vandforsyningsplan 2017⁵ (Hvidovre Kommune, 2017),
- > Strategi for klimatilpasning 2014⁶ (Hvidovre Kommune, 2014),
- > Regnvandets veje – Skybrudsplan 2020⁷ (Hvidovre Kommune, 2020) og
- > Kommuneplan 2021 for Hvidovre Kommune (Hvidovre Kommune, 2021).

Af Tabel 2-2 fremgår alene konklusionerne på vurderingerne. Uddybning kan findes i Tabel 7-1.

Tabel 2-2 Konklusion på vurdering af miljømålsætninger, som er relevante for Spildevandsplan 2023.

Emne	Miljømålsætning	Vurdering
FN's 17 verdensmål	<p>Verdensmål for bæredygtig udvikling, som er væsentlige i forhold til spildevandshåndtering:</p> <ul style="list-style-type: none"> > 6. Rent vand og sanitet: Delmål 6.3 om forbedring af vandkvaliteten og delmål 6.6 om beskyttelse af vandrelaterede økosystemer. > 14. Livet i havet: Delmål 14.1 og 14.2 om reduktion i havforurening og beskyttelse af hav- og kystnære økosystemer. > 15. Livet på land: Delmål 15.1 om bæredygtig brug af økosystemer på land og i ferskvand. 	<ul style="list-style-type: none"> > Forslag til Spildevandsplan 2023 er i overensstemmelse med verdensmål 6, herunder delmål 6.3 og 6.6. > Forslag til Spildevandsplan 2023 er i overensstemmelse med verdensmål 14. > Forslag til Spildevandsplan 2023 er i overensstemmelse med verdensmål 15.

⁴ I henhold til EU's vandrammedirektiv:

Vandplaner 2009-2015 (første planperiode): Hvidovre Kommune havde udpegede indsatser i relation til regnbetingede udløb. Disse blev opfyldt i 2010 ved etablering af ny hovedledning og udbygning af afløbssystemet tilknyttet Harrestrup Å.

Vandområdeplaner 2015-2021 (anden planperiode): Hvidovre Kommune havde ikke udpegede indsatser.

Vandområdeplaner 2021-2027 (tredje planperiode): Indsatser i Hvidovre Kommune er primært målrettet nedbringelse af antallet af overløb til recipient.

⁵ Se hvidovre.dk/borger/by-bolig-og-byggeri/vand-og-kloak/vandforsyningsplan/.

⁶ Se hvidovre.dk/borger/natur-miljo-og-klima/klima/klimatilpasning/strategi-for-klimatilpasning/.

⁷ Se hvidovre.dk/borger/natur-miljo-og-klima/klima/klimatilpasning/strategi-for-klimatilpasning/.

Emne	Miljømålsætning	Vurdering
Natura 2000 (område nr. 143 Vestamager og havet syd for) ⁸	<ul style="list-style-type: none"> > Naturtypen Strandeng. > 15 fuglearter, heraf 7 trækfuglearter og 8 ynglefuglearter. 	<ul style="list-style-type: none"> > Forslag til Spildevandsplan 2023 er i overensstemmelse med Natura 2000-planens målsætninger.
Vandområdeplan 2021-2027 for vandområdedistrikt II Sjælland (vandoplandene Nordlige Østersø og Køge Bugt, begge hovedvandopland Øresund) ⁹	<ul style="list-style-type: none"> > Overfladevandområder skal som udgangspunkt opnå god kemisk tilstand og et godt økologisk potentiale. 	<ul style="list-style-type: none"> > Forslag til Spildevandsplan 2023 er i overensstemmelse med Vandområdeplan 2021-2027 for vandområdedistrikt II Sjælland.
Vandløbsregulativer	<p>Fællesregulativer:</p> <ul style="list-style-type: none"> > Harrestrup Å. > Vestvoldens voldgrav ("fæstningskanalen"). 	<ul style="list-style-type: none"> > Forslag til Spildevandsplan 2023 er i overensstemmelse med vandløbsregulativer.
Vandforsyningsplan 2017 ¹⁰ (Hvidovre Kommune, 2017)	<ul style="list-style-type: none"> > Indsatsplan for grundvandsbeskyttelse¹¹. 	<ul style="list-style-type: none"> > Forslag til Spildevandsplan 2023 er i overensstemmelse med Vandforsyningsplan 2017.
Strategi for klimatilpasning 2014 ¹² (Hvidovre Kommune, 2014)	<p>Handlingsplan:</p> <ul style="list-style-type: none"> > Klimatilpasning af kloaksystem. > Klimatilpasning over for skybrud. > Klimatilpasning over for stormflod. > Klimatilpasning over for Harrestrup Å. 	<ul style="list-style-type: none"> > Forslag til Spildevandsplan 2023 er i overensstemmelse med Strategi for klimatilpasning 2014.

⁸ I henhold til EU's naturbeskyttelsesdirektiver, fuglebeskyttelsesdirektiver og habitatdirektiv.

⁹ I henhold til EU's vandrammedirektiv:

Vandplaner 2019-2015 (første planperiode): Hvidovre Kommune havde udpegede indsatser i relation til regnbetingede udløb. Disse blev opfyldt i 2010 ved etablering af ny hovedledning og udbygning af afløbssystemet tilknyttet Harrestrup Å.

Vandplaner 2015-2021 (anden planperiode): Hvidovre Kommune havde ikke udpegede indsatser.

Vandplaner 2021-2027 (tredje planperiode): Indsatser i Hvidovre Kommune er primært målrettet nedbringelse af antallet af overløb til recipient.

¹⁰ Se hvidovre.dk/borger/by-bolig-og-byggeri/vand-og-kloak/vandforsyningsplan/.

¹¹ Se hvidovre.dk/borger/natur-miljo-og-klima/jord-og-grundvand/indsatsplan-for-grundvandsbeskyttelse/.

¹² Se hvidovre.dk/borger/natur-miljo-og-klima/klima/klimatilpasning/strategi-for-klimatilpasning/.

Emne	Miljømålsætning	Vurdering
	<ul style="list-style-type: none"> > Andre klimatilpasningsaktiviteter. 	
Regnvandets veje – Skybrudsplan 2020 ¹³ (Hvidovre Kommune, 2020)	<p>Anbefalinger:</p> <ul style="list-style-type: none"> > Ambitiøse og kloge sikringsniveauer. > Koordination med andre anlægsprojekter. > Klimarobust planlægning. > Prioritering. 	<ul style="list-style-type: none"> > Forslag til Spildevandsplan 2023 er i overensstemmelse med Regnvandets veje – Skybrudsplan 2020.
Risikostyringsplan 2021 for oversvømmelse af Hvidovre Kommune ¹⁴ (Hvidovre Kommune, 2021)	<p>Målsætninger:</p> <ul style="list-style-type: none"> > At etablere fysiske sikringer mod stormfloder fra syd i planperioden 2028-2033. > At arbejde på, at sikringen af Avedøre Holme tilpasses det nye risikoniveau. > At kommuner i Strandparken I/S vil arbejde for at sikre et sammenhængende graderende sikringsniveau, som tager hensyn til/udgangspunkt i lokale forhold. > At sikre de nødvendige ressourcer for at imødekomme de beredskabsfaglige behov før, under og efter en stormflod, samt koordinere med andre relevante kommuner og aktører. 	<ul style="list-style-type: none"> > Forslag til Spildevandsplan 2023 er i overensstemmelse med Risikostyringsplan 2021 for oversvømmelse af Hvidovre Kommune.
Kommuneplan 2021 for Hvidovre Kommune (Hvidovre Kommune, 2021)	<p>Retningslinjer:</p> <ul style="list-style-type: none"> > 5.6 Vandløb, søer og kystvande¹⁵ i tema 5 – Natur. > 6.2 Beskyttelse af grundvand¹⁶ i tema 6 – Bæredygtighed og klimatilpasning. 	<ul style="list-style-type: none"> > Forslag til Spildevandsplan 2023 er i overensstemmelse med retningslinje 5.6. > Forslag til Spildevandsplan 2023 er i overensstemmelse med retningslinje 6.2.

¹³ Se hvidovre.dk/borger/natur-miljo-og-klima/klima/klimatilpasning/strategi-for-klimatilpasning/

¹⁴ Se hvidovre.dk/borger/natur-miljo-og-klima/klima/klimatilpasning/stormflods-sikring/hvad-gor-hvidovre-kommune/risikostyringsplan-for-oversvømmelse-fra-koge-bugt/.

¹⁵ Se hvidovre.dk/kommuneplan21/temaer/tema-5-natur/5-6-vandlob-soer-og-kystvande/.

¹⁶ Se hvidovre.dk/kommuneplan21/temaer/tema-6-baeredygtighed-og-klimatilpasning/6-2-beskyttelse-af-grundvand/.

Emne	Miljømålsætning	Vurdering
	<ul style="list-style-type: none"> > 6.6 Robusthed overfor oversvømmelse ved regn¹⁷ i tema 6 – Bæredygtighed og klimatilpasning. > 6.7 Robusthed overfor oversvømmelse fra Harrestrup Å¹⁸ i tema 6 – Bæredygtighed og klimatilpasning. > 6.8 Robusthed overfor terrænnært grundvand¹⁹ i tema 6 – Bæredygtighed og klimatilpasning. > 6.9 Robusthed overfor oversvømmelse fra havet²⁰ i tema 6 – Bæredygtighed og klimatilpasning. > 8.6 Afledning af regn- og spildevand²¹ i tema 8 – Mobilitet og tekniske anlæg. 	<ul style="list-style-type: none"> > Forslag til Spildevandsplan 2023 er i overensstemmelse med retningslinje 6.6. > Forslag til Spildevandsplan 2023 er i overensstemmelse med retningslinje 6.7. > Forslag til Spildevandsplan 2023 er i overensstemmelse med retningslinje 6.8. > Forslag til Spildevandsplan 2023 er i overensstemmelse med retningslinje 6.9. > Forslag til Spildevandsplan 2023 er i overensstemmelse med retningslinje 8.6.

2.4 Muligheder for at undgå og begrænse væsentlige påvirkninger

Miljørapporten skal indeholde oplysninger om "planlagte foranstaltninger for at undgå, begrænse og så vidt muligt opveje enhver eventuel væsentlig negativ indvirkning på miljøet" ved gennemførelse af forslag til Spildevandsplan 2023. Ved gennemførelsen af miljøvurderingen er det vurderet, om der er muligheder for at undgå og begrænse væsentlige påvirkninger.

Det er i forbindelse med miljøvurderingen af forslag til Spildevandsplan 2023 vurderet, at påvirkningen af § 3-beskyttede områder skal søges minimeret gennem følgende tiltag:

- > Kloakledninger og spildevandstekniske anlæg skal så vidt muligt anlægges og placeres, så de ikke medfører tilstandsændringer i § 3-beskyttede områder, da en tilstandsændring udløser krav om dispensation fra naturbeskyttelseslovens § 3.

¹⁷ Se hvidovre.dk/kommuneplan21/temaer/tema-6-baeredygtighed-og-klimatilpasning/6-6-robusthed-overfor-oversvommelse-ved-regn/.

¹⁸ Se hvidovre.dk/kommuneplan21/temaer/tema-6-baeredygtighed-og-klimatilpasning/6-7-robusthed-overfor-oversvommelse-fra-harrestrup-a/.

¹⁹ Se hvidovre.dk/kommuneplan21/temaer/tema-6-baeredygtighed-og-klimatilpasning/6-8-robusthed-overfor-terraennaert-grundvand/.

²⁰ Se hvidovre.dk/kommuneplan21/temaer/tema-6-baeredygtighed-og-klimatilpasning/6-9-robusthed-overfor-oversvommelse-fra-havet/.

²¹ Se hvidovre.dk/kommuneplan21/temaer/tema-8-mobilitet-og-tekniske-anlaeg/8-6-afledning-af-regn-og-spildevand/.

Se også .

2.5 Overvågning

Miljørapporten "skal indeholde en beskrivelse af de påtænkte foranstaltninger vedrørende overvågning af de væsentlige indvirkninger på miljøet" ved gennemførelse af forslag til Spildevandsplan 2023. I forbindelse med denne miljøvurdering er det vurderet, om der skal laves et særskilt program til overvågning af miljøpåvirkningerne.

Miljøvurderingen af forslag til Spildevandsplan 2023 har ikke fundet miljøpåvirkninger, som er så væsentlige, at der er behov for at lave et særskilt program til overvågning af disse som følge af planlægning for Spildevandsplan 2023.

Se også .

2.6 Mangler i miljøvurderingen

Der vurderes ikke at være datamangler i relation til denne miljøvurdering.

3 Forslag til Spildevandsplan 2023 for Hvidovre Kommune

Spildevandsplan 2023 erstatter – når den er vedtaget af kommunalbestyrelsen i Hvidovre Kommune – Spildevandsplan 2017. Forud herfor lå Spildevandsplan 2002 og Spildevandsplan 2000.

3.1 Forslag til Spildevandsplan 2023

Nedenfor redegøres for mission og vision i forslag til Spildevandsplan 2023 samt væsentlige ændringer siden Spildevandsplan 2017.

3.1.1 Mission

Missionen med forslag til Spildevandsplan 2023 er at sikre:

- > At spildevandshåndteringen i Hvidovre Kommune foregår på en sikker og stabil måde, der tager højde for klimaforandringer og miljømæssige forhold,
- > At der er mulighed for erhvervsfremdrift og byudvikling i Hvidovre Kommune, og
- > At der er et overblik over borgere og virksomheders tilslutningspligt og -ret.

3.1.2 Vision

Visionen med forslag til Spildevandsplan 2023 er at sikre:

- > Et rent vandmiljø,
- > Robusthed i forhold til oversvømmelser og klimatilpasning,
- > Klimaeffektiv spildevandshåndtering,
- > Udnyttelse af synergier for øget biodiversitet og
- > Økonomisk robusthed.

Samlet set skal spildevandshåndteringen i Hvidovre Kommune ske på en organisk måde, der tager højde for forandringer og tilpasser sig de aktuelle udfordringer i forhold til at sænke hyppigheden af overløb og opstuvning af vand på terræn samt sikre kvaliteten af det vand, som ledes til vandløb, søer og havet. Desuden skal spildevandssystem og renseanlæg planlægges og bygges til også at kunne eksistere om 100 år.

3.1.3 Væsentlige ændringer siden Spildevandsplan 2017

Væsentlige ændringer siden Spildevandsplan 2017 er:

- > Afledningsret,

- > Byudviklingsområder,
- > Separatkloakering og
- > Finansiering af klimatilpasning.

Afledningsret

Hvidovre Kommune indfører nye afløbskoefficienter for hele kommunen, som fremadrettet bliver administrationsgrundlag for tilslutningstilladelser til det offentlige afløbssystem og grundlag for den fremtidige lokalplanlægning i kommunen. Afløbskoefficienterne fremgår af Tabel 3-1 nedenfor.

Tabel 3-1 Bebyggelsestype og afløbskoefficient i forslag til Spildevandsplan 2023.

Bebyggelsestype ²²	Afløbskoefficient
Lav bebyggelse	0,30
Høj bebyggelse	0,35
Erhverv	0,60

Byudviklingsområder

I Kommuneplan 2021 for Hvidovre Kommune er der udpeget 10 nye byudviklingsområder, hvor der vil ske byomdannelse inden for byzonen frem til 2033.

I planperioden 2023-2027 – dvs. de første fire år af forslag til Spildevandsplan 2023 – vil følgende tre områder især være relevante:

²² Bebyggelsestyperne i tabellen refererer til GeoDanmarks fælles datagrundlag (GeoDanmark, 2022):

Lav bebyggelse: Lav Bebyggelse afgrænser områder fortrinsvist bebygget med 1 og 2 etagers bygninger eksempelvis fritliggende bygning, gård, rækkehus, parcelhus, boligblok, serviceerhverv, skole eller institution. Disse områder kan eksempelvis indeholde legeplads, have, græsplæne, bevoksning, fællesareal og parkeringsplads samt baggård, tank, silo, mødding og område til landbrugsredskaber, hvis arealet er af permanent karakter. Desuden også haveanlæg og park i forbindelse med slot eller herregård. Lav Bebyggelse optræder kun med et areal $\geq 2.500 \text{ m}^2$. Ved fritliggende ejendom registreres Lav Bebyggelse dog, hvis brugsarealet $\geq 500 \text{ m}^2$.

Høj bebyggelse: Høj Bebyggelse afgrænser områder fortrinsvist bebygget med bygninger på mere end to etager, eksempelvis boligblok, karré, serviceerhverv, skole eller institution. Området kan eksempelvis indeholde legeplads, have, græsplæne, bevoksning, fællesareal og parkeringsplads samt baggård. Høj Bebyggelse optræder kun med et areal $\geq 2.500 \text{ m}^2$.

Erhverv: Erhverv afgrænser områder fortrinsvist bebygget med fabrikker, håndværks ejendomme, indkøbscentre og industrihavneområder. Området indeholder alle de bygninger, tekniske anlæg, lagerpladser, græsarealer, parkeringsarealer og lignende områder, der umiddelbart hører med til Erhverv. Erhverv optræder kun med et areal $\geq 2.500 \text{ m}^2$.

- > Området øst for Byvej (600 boliger),
- > Høvedstensvej/Gungevej (1.000 boliger) og
- > Tårnfalkevej (600 boliger).

De resterende syv områder vil være omfattet af perspektivperioden 2028-2035 for forslag til Spildevandsplan 2023 – dvs. de sidste otte år af forslag til Spildevandsplan 2023.

Separatkloakering

I forslag til Spildevandsplan 2023 er der fokuseret på separatkloakering som virkemiddel til at forhindre overløb til recipient. Hvidovre Kommune er delvist separatkloakeret, og det vil blive undersøgt, hvilke områder det er hensigtsmæssigt – miljømæssigt og økonomisk – at separatkloakere fremadrettet.

Finansiering af klimatilpasning

Med forslag til Spildevandsplan 2023 pålægges forsyningsselskabet HOFOR at udføre samfundsøkonomiske beregninger for at finde de hensigtsmæssige serviceniveauer og finansiere klimatilpasningsprojekter til det samfundsøkonomisk optimale niveau. Desuden får HOFOR tilladelse til at gennemføre supplerende klimatilpasningstiltag, når disse udføres i sammenhæng med et andet forsyningsselskabs anlægsprojekt, når dette defineres som et hovedprojekt.

3.2 Spildevandsplan 2017

Spildevandsplan 2017 (Hvidovre Kommune, 2017) og Spildevandsplan 2002 (Hvidovre Kommune, 2002) adresserer ikke direkte væsentlige ændringer siden henholdsvis Spildevandsplan 2002 og Spildevandsplan 2000. Nedenfor redegøres derfor for målsætninger og planlagte projekter i henhold til Spildevandsplan 2017.

3.2.1 Målsætninger

virksomheder i forbindelse med afledning af regn- og spildevand er beskrevet i seks overordnede målsætninger i Spildevandsplan 2017:

- > Regn- og spildevand skal afledes effektivt, så det ikke er til gene for borgere og virksomheder,
- > Regn- og spildevand skal håndteres, så gældende love, normer og almindelig praksis på området overholdes,
- > Regn- og spildevand skal håndteres, således at det ikke medfører unødige ulemper, herunder risiko for forurening af grundvandet og forringede forhold i recipient,
- > Myndigheden og forsyningsselskaberne skal udvise fremsynethed og god planlægning indenfor spildevandsområdet, herunder tage højde for forandringerne i klimaet,

- > Myndigheden og forsyningsselskaberne skal bidrage til attraktive løsninger, åbenhed og information og
- > Forsyningsselskaberne skal sikre et velfungerende system og fastholde anlæggets værdi.

Målsætningerne ligger til grund for Hvidovre Kommunes administration af afledningen af alt regn- og spildevand inden for kommunegrænsen.

Målsætningerne skal sikre tilfredsstillende afledning og behandling af regn- og spildevand for borgere, virksomheder og det omkringliggende miljø.

Forsyningsselskaberne er forpligtede til at handle i overensstemmelse med den kommunale planlægning og dermed de opstillede mål.

3.2.2 Planlagte projekter

De planlagte projekter er ifølge tillæg til Spildevandsplan 2017:

- > Planlagte projekter med behov for arealreservationer eller servitutpålæg
 - > Udbygning af afløbssystemet langs med Damhusåen: Damhusledningen (2012-2018), herunder:
 - > Tracé
 - Udvidelsen af afløbssystemet er opdelt i tre anlægssektioner:
 - > Udbygning af Åmarkens Pumpestation,
 - > Sektion I, som er under anlæggelse, starter ved Åmarkens Pumpestation i syd og slutter ved Næsborgvej i nord og
 - > Sektion II, som starter ved Næsborgvej i syd og slutter ved Hvidovre Stationscenter i nord.
 - > Arealafgivelse og ledningsservitutter
 - > Etablering af hovedtransportledningen langs Damhusåen forventes at ville berøre en række ejendomme omfattet af ledningstracéet.
- > Klima-/medfinansieringsprojekter
 - > Der er ingen planlagte medfinansieringsprojekter.
- > Afledning uden for kloakområder
 - > Der forventes ingen ændringer i forholdene omkring afledning uden for kloakopland.
- > Private spildevandsanlæg

Projekter vedrørende private spildevandsanlæg:

 - > Nyt fællesanlæg for Vejdirektoratet og Banedanmark.
- > Industrispildevand
 - > Der forventes ingen grundlæggende ændringer i forhold til miljømyndighedens tilsyn og kontrol med industrispildevand. Området tilpasses imidlertid eventuelle ændringer i lovgivningen på området.

Hvidovre Kommune vil arbejde på en fortsat reduktion af miljøfremmede stoffer i spildevandet.

- > Renseanlæg
 - > Der forventes ingen væsentlige ændringer i forbindelse med renselanlæggene.
- > Recipienter
 - > Belastningen af recipienterne forventes mindsket som følge af udbygningen af ledningssystemet langs Damhusåen/Harrestrup Å.

3.3 Sandsynlig udvikling, hvis planen ikke vedtages

Vedtages forslag til Spildevandsplan 2023 ikke af kommunalbestyrelsen i Hvidovre Kommune, vil der ikke eller ikke i samme omfang være grundlag for:

- > At indføre nye afløbskoefficienter for hele kommunen, som fremadrettet bliver administrationsgrundlag for tilslutningstilladelser til det offentlige afløbssystem,
- > At byudvikle området øst for Byvej, Høvedstensvej/Gungevej og Tårnfalkevej,
- > At undersøge, hvilke områder det er hensigtsmæssigt – miljømæssigt og økonomisk – at separatkloakere fremadrettet og
- > At pålægge forsyningsselskabet HOFOR at udføre samfundsøkonomiske beregninger for at finde de hensigtsmæssige serviceniveauer og finansiere klimatilpasningsprojekter til det samfundsøkonomisk optimale niveau og at give HOFOR tilladelse til at gennemføre supplerende klimatilpasningstiltag, når disse udføres i sammenhæng med et andet forsyningsselskabs anlægsprojekt, når dette defineres som et hovedprojekt.

3.4 Alternativer

Der er ikke udarbejdet alternativer til forslag til Spildevandsplan 2023. Forslag til Spildevandsplan 2023 bygger imidlertid på en proces, hvor forskellige alternative virkemidler og anvendelsen af virkemidler har været overvejet. Det udarbejdede forslag til Spildevandsplan 2023 er et udtryk for den endelige afvejning af alternative virkemidler og anvendelsen af disse.

3.5 Andre planer og programmer

- > FN's 17 verdensmål: Se Miljømålsætninger (kapitel 7).

- Målsætninger for Natura 2000 (område nr. 143 Vestamager og havet syd for)²³: Se Miljømålsætninger (kapitel 7)²⁴.
- Vandløbsregulativer: Se Miljømålsætninger (kapitel 7).

3.5.1 Vandområdeplan 2021-2027 for vandområdedistrikt II Sjælland

EU vedtog i 2000 et vandrammedirektiv (EU, 2000), som fastlægger bindende rammer for vandplanlægningen. Direktivets overordnede mål er, at alle overfladevandområder og grundvandsforekomster skal have opnået mindst "god tilstand" inden udgangen af 2015, dog således at fristen for målopfyldelse kan forlænges fra 2015 til 2027 i overensstemmelse med særlige krav i direktivet.

Medlemslandene skal iværksætte de nødvendige foranstaltninger med henblik på at forebygge forringelse og beskytte, forbedre og restaurere tilstanden for alle overfladevandområder og grundvandsforekomster.

Til dette formål udarbejdes statslige vandområdeplaner af Miljøstyrelsen. Der udarbejdes en vandområdeplan for hvert af de fire vandområdedistrikter i Danmark. Hvidovre Kommune er omfattet af Vandområdeplan 2021-2027 for vandområdedistrikt II Sjælland (vandoplandene Nordlige Østersø og Køge Bugt, begge hovedvandopland Øresund)²⁵.

Vandområdeplanerne for tredje planperiode (2021-2027) er baseret på en opdatering af vandplanerne for første planperiode (2009-2015) og vandområdeplanerne for anden planperiode (2015-2021).

I vandområdeplaner 2021-2027 er der fastlagt mål for den biologiske og kemiske tilstand af en række udvalgte vandløb, søer og kystvande. Målet er som nævnt mindst "god tilstand". Denne tilstand er opnået, når både den økologiske tilstand (eller det økologiske potentiale) og den kemiske tilstand er god.

²³ I henhold til EU's naturbeskyttelsesdirektiver, fuglebeskyttelsesdirektiver og habitatdirektiv.

²⁴ Se også bilag 1 for Natura 2000-væsentlighedsvurdering af påvirkningerne af Natura 2000-område nr. 143 Vestamager og havet syd for i lyset af forslag til Spildevandsplan 2023 samt en vurdering efter indsatsbekendtgørelsens § 8 af påvirkningerne af vandoplandene Nordlige Østersø og Køge Bugt (begge oplande er en del af hovedvandopland Øresund).

²⁵ I henhold til EU's vandrammedirektiv:

Vandplaner 2009-2015 (første planperiode): Hvidovre Kommune havde udpegede indsatser i relation til regnbetingede udløb. Disse blev opfyldt i 2010 ved etablering af ny hovedledning og udbygning af afløbssystemet tilknyttet Harrestrup Å.

Vandområdeplaner 2015-2021 (anden planperiode): Hvidovre Kommune havde ikke udpegede indsatser.

Vandområdeplaner 2021-2027 (tredje planperiode): Indsatser i Hvidovre Kommune er primært målrettet nedbringelse af antallet af overløb til recipient.

3.5.2 Kommuneplan 2021 for Hvidovre Kommune

En kommuneplan er en langsigtet plan, som angiver mål for de kommende år inden for kommunens geografiske afgrænsning. Hvidovre Kommune beskriver Kommuneplan 2021 for Hvidovre Kommune (Hvidovre Kommune, 2021) som følger:

”Kommuneplanen indeholder de overordnede mål for udvikling og anvendelse i Hvidovre Kommune. Den bestemmer bl.a. hvor der skal være boliger, erhverv, butikker, grønne områder, veje osv. Der er desuden beskrivelser af den lokale kulturarv og bevaringsværdige kulturmiljøer, lige som kommuneplanen indeholder rammer for den fremtidige lokalplanlægning.

Kommuneplanen er bygget op om otte temaer:

- > Byens udvikling
- > Trivsel, Udvikling og Sundhed
- > Kultur og Fritid
- > Kulturarv
- > Natur
- > Bæredygtighed og Klimatilpasning
- > Vækst og Erhvervsudvikling
- > Mobilitet og Tekniske anlæg”

En spildevandsplan må ifølge miljøbeskyttelseslovens²⁶ § 32, stk. 2, (Miljøministeriet, 2022), ikke stride mod kommuneplanen.

3.5.3 Andre strategier og planer i Hvidovre Kommune

Hvidovre Kommune har en række andre strategier og planer med tæt sammenhæng til forslag til Spildevandsplan 2023. Der er tale om:

- > Vandforsyningsplan 2017²⁷ (Hvidovre Kommune, 2017),
- > Strategi for klimatilpasning 2014²⁸ (Hvidovre Kommune, 2014) og
- > Regnvandets veje – Skybrudsplan 2020²⁹ (Hvidovre Kommune, 2020).

²⁶ Lovbekendtgørelse nr. 100 af 19. januar 2022, Bekendtgørelse af lov om miljøbeskyttelse.

²⁷ Se hvidovre.dk/borger/by-bolig-og-byggeri/vand-og-kloak/vandforsyningsplan/.

²⁸ Se hvidovre.dk/borger/natur-miljo-og-klima/klima/klimatilpasning/strategi-for-klimatilpasning/.

²⁹ Se hvidovre.dk/borger/natur-miljo-og-klima/klima/klimatilpasning/strategi-for-klimatilpasning/.

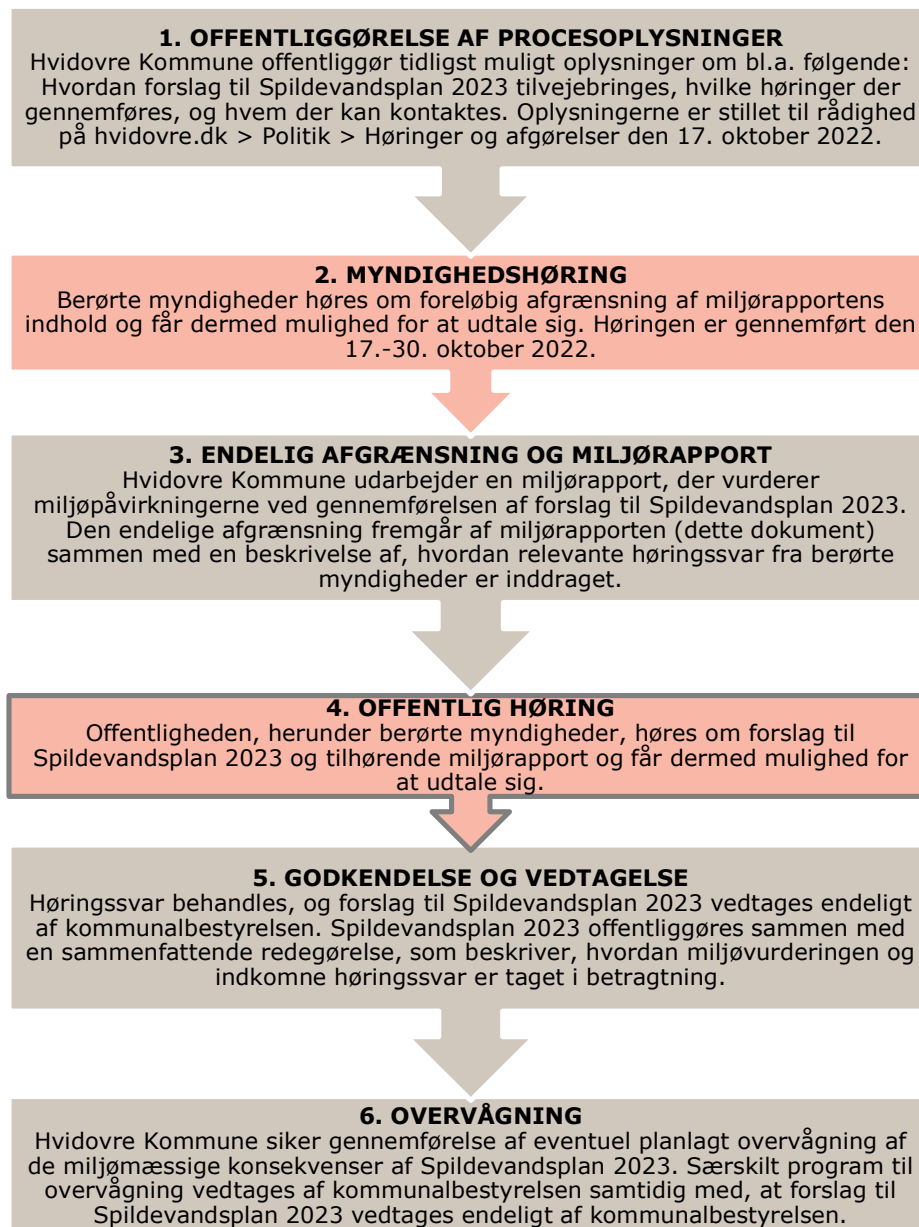
- > Risikostyringsplan 2021 for oversvømmelse af Hvidovre Kommune³⁰
(Hvidovre Kommune, 2021)

En spildevandsplan må ifølge miljøbeskyttelseslovens § 32, stk. 2, (Miljøministeriet, 2022), ikke stride mod en vandforsyningsplan.




³⁰ Se hvidovre.dk/borger/natur-miljo-og-klima/klima/klimatilpasning/stormflods-sikring/hvad-gor-hvidovre-kommune/risikostyringsplan-for-oversvommelse-fra-koge-bugt/.

4 Lovgrundlag og proces for miljøvurdering

Forslag til Spildevandsplan 2023 er omfattet af krav om miljøvurdering efter miljøvurderingslovens § 8, stk. 1, nr. 1, da den udarbejdes inden for vandforvaltning og fastlægger rammerne for fremtidige anlægstilladelser til projekter, der er omfattet af bilag 1 og 2 (Miljøministeriet, 2021). Miljøvurderingen gennemføres i seks trin, som fremgår af Figur 4-1 nedenfor.



Figur 4-1 De seks trin i miljøvurderingen.

-  Myndighedsbehandling m.m. ved Hvidovre Kommune
-  Høringsperiode
-  Aktuelt trin

4.1 Tilgang og metode i miljøvurderingen

Miljøvurderinger af planer gennemføres på baggrund af eksisterende viden og balanceres i overensstemmelse med planernes detaljeringsgrad. Det betyder, at miljøvurdering af forslag til Spildevandsplan 2023 afspejler det overordnede planniveau, som denne sektorplan har, og tager udgangspunkt i eksisterende viden.

Det fremgår af Tabel 4-1 nedenfor, hvordan påvirkning defineres og beskrives i forbindelse med denne miljøvurdering.

Tabel 4-1 Terminologi anvendt i denne miljøvurdering, herunder definition og beskrivelse af påvirkning.

Terminologi anvendt i denne miljøvurdering	Definition af påvirkning	Beskrivelse af påvirkning
Sandsynlig væsentlig påvirkning	<ul style="list-style-type: none"> > Sandsynlig væsentlig negativ påvirkning > Sandsynlig væsentlig positiv påvirkning 	<ul style="list-style-type: none"> > Der kan forekomme påvirkninger, som har et stort omfang og/eller en høj kompleksitet og/eller en langvarig karakter og er hyppigt forekommende og/eller sandsynlige. Der vil være mulighed for irreversible skader eller forbedringer i større omfang.
Sandsynlig uvæsentlig påvirkning	<ul style="list-style-type: none"> > Sandsynlig mindre negativ påvirkning > Sandsynlig mindre positiv påvirkning 	<ul style="list-style-type: none"> > Der kan forekomme påvirkninger af et vist omfang, som dog ikke har en høj kompleksitet eller en langvarig karakter, men er hyppigt forekommende eller sandsynlige. Der vil være mulighed for midlertidige lokale skader eller forbedringer i mindre omfang.
	<ul style="list-style-type: none"> > Ubetydelig påvirkning > Ingen påvirkning 	<ul style="list-style-type: none"> > Der kan forekomme påvirkninger, som har et lille omfang, er simple eller er kortvarige. > Der er ingen påvirkninger.

I første del af miljøvurderingen (kapitel 6) gennemføres en vurdering af, hvorvidt og i hvilket fald i hvilket omfang realisering af planlagte aktiviteter i forslag til Spildevandsplan 2023 kan forventes at medføre en væsentlig indvirkning på én eller flere af de miljøfaktorer, som ifølge vurderingen i afgrænsningsrapporten sandsynligvis vil blive påvirket væsentligt.

Hvidovre Kommune har udarbejdet en Natura 2000-væsentlighedsvurdering af påvirkningerne af Natura 2000-område nr. 143 Vestamager og havet syd for i lyset af forslag til Spildevandsplan 2023 samt en vurdering efter indsatsbekendtgørelsens § 8 af påvirkningerne af vandoplandene Nordlige Østersø og Køge Bugt (begge oplande er en del af hovedvandopland Øresund). Se bilag 1.

I anden del af miljøvurderingen (kapitel 7) gennemføres en vurdering af, hvorvidt og i givet fald i hvilket omfang realisering af planlagte aktiviteter i forslag til Spildevandsplan 2023 forventes at fremme eller hindre en realisering af de miljømålsætninger, som er beskrevet i internationale, nationale eller regionale lovgivninger, strategier, handlingsplaner og lignende på området.

Inden miljøvurderingen beskrives eksisterende miljøtilstand (kapitel 5) for de miljøfaktorer, som ifølge vurderingen i afgrænsningsrapporten sandsynligvis vil blive påvirket væsentligt. Den eksisterende miljøtilstand (kapitel 5) danner grundlag for miljøvurderingen (kapitel 6 og 7).

4.2 Høring af berørte myndigheder

Inden udarbejdelsen af miljørapporten skal der ifølge miljøvurderingslovens § 11 gennemføres en afgrænsning af miljørapportens indhold for at fastlægge de miljøfaktorer, der skal indgå i miljøvurderingen, samt miljøvurderingens detaljeringsgrad. Afgrænsningsrapporten indeholder forslag til afgrænsning af miljøfaktorer.

De berørte myndigheder skal høres om afgrænsningen, jf. miljøvurderingslovens § 32, stk. 3, nr. 2. Høringen er gennemført den 17.-30. oktober 2022. I relation til forslag til Spildevandsplan 2023 er følgende udpeget som berørte myndigheder, jf. miljøvurderingslovens § 31, stk. 1:

Nabokommuner til Hvidovre Kommune:

- > Københavns Kommune,
- > Rødovre Kommune og
- > Brøndby Kommune.

Berørte myndigheder i Hvidovre Kommune:

- > Plan, Center for Plan og Miljø,
- > Byg, Center for Plan og Miljø, og
- > Miljø og Klima, Center for Plan og Miljø.

Hvidovre Kommune har i forbindelse med forslag til Spildevandsplan 2023 sikret en passende adskillelse mellem udarbejdende myndighed og berørt myndighed i kommunen, jf. miljøvurderingslovens § 40, stk. 2.

Følgende har afgivet høringssvar:

- > Teknik- og Miljøforvaltningen, Brøndby Kommune (28. oktober 2022) og
- > Område for Miljøbeskyttelse, Københavns Kommune (30. oktober 2022).

Følgende har ikke afgivet høringssvar:

- > Rødovre Kommune,
- > Plan, Center for Plan og Miljø,
- > Byg, Center for Plan og Miljø, og
- > Miljø og Klima, Center for Plan og Miljø.

Ingen af de fire ovenfor har aktivt oplyst, at de ikke afgiver hørings svar.

4.2.1 Indhold i hørings svar

Hørings svaret fra Teknik- og Miljøforvaltningen, Brøndby Kommune, indeholder følgende kommentarer til afgrænsningen af miljørapportens indhold:

- > "Hvidovre kommune skriver at der forventes ingen væsentlige ændringer i forbindelse med rensningsanlæg, men vi er bekendt med at BIOFOS lige nu arbejder med en fremtidig placering af BIOFOS, hvilket bl.a. berører Renseanlæg Avedøre."
- > "Vi er bekendt med at Hvidovre Kommune arbejder med et muligt planelement som er etablering af Holmene ud for Avedøre Holme, hvor bl.a. GreenTech Island skal rumme et rensningsanlæg."

Hørings svaret fra Område for Miljøbeskyttelse, Københavns Kommune, indeholder følgende kommentarer til afgrænsningen af miljørapportens indhold:

- > "Det virker [...] umiddelbart til, at afgrænsningsnotatet medtager mange relevante miljøfaktorer og mulige miljøpåvirkninger til vurdering i den kommende miljørapport."
- > "Område for Miljøbeskyttelse er enige i, at reduktion af overløb til Kalveboderne, inkl. overløb til å-systemer med udløb til Kalveboderne, er vigtige planelementer af hensyn til miljøtilstanden for dette Natura-2000-delområde, hvor både Hvidovre Kommune og Københavns Kommune desuden har badevandsinteresser."
- > "I forhold til den planlagte separatloakering vil Område for Miljøbeskyttelse opfordre til, at der rettes opmærksomhed på risikoen for fejltilslutninger, så der så vidt muligt undgås risiko for udledning af fejkoblet husspildevand via de separate regnvandsudledninger."
- > "Område for Miljøbeskyttelse har været i dialog omkring mulig udledning af hospitalsspildevand fra Hvidovre Hospital. Det fremgår ikke specifikt af det fremsendte afgrænsningsnotat, at udledning af rensset hospitalsspildevand skulle være en del af den kommende miljøvurdering. Hvis Hvidovre Kommune har en forventning om, at udledning af rensset spildevand fra Hvidovre Hospital vil blive aktuelt inden for spildevandsplanperioden, bør det nok positivt overvejes at medtage dette planelement i den kommende miljøvurdering."

4.2.2 Konsekvens for miljøvurderingen

Høringen af berørte myndigheder har givet anledning til en præcisering af afgrænsningen af miljøfaktorer, idet udledning af rensset spildevand fra Hvidovre Hospital nu også adresseres i forbindelse med miljøfaktoren vand.

4.3 Afgrænsning, vurdering og kriterier

I afgrænsningsrapporten er de miljøfaktorer, som sandsynligvis vil blive påvirket væsentligt af gennemførelse af forslag til Spildevandsplan 2023, identificeret.

Følgende miljøfaktorer vurderes ikke nærmere i denne miljørapport, da en væsentlig påvirkning kan udelukkes:

- > Jordbund,
- > Luft og
- > Kirker og deres omgivelser og arkitektonisk arv.

En miljøfaktor vurderes med andre ord ikke i to tilfælde: 1) Når der ikke er aktiviteter, der kan påvirke den, eller 2) Når der er aktiviteter, der kan påvirke den, men ikke væsentligt.

I relation til de tre miljøfaktorer ovenfor er en væsentlig påvirkning udelukket på baggrund af følgende vurdering:

- > **Jordbund:**
I forbindelse med separatkloakering kan der være behov for håndtering af forurenede jord, hvilket kan påvirke jordbunden. Der er registreret jordforurening på vidensniveau 1 og 2 flere steder i planområdet, men det er først, når den konkrete kloakering er besluttet, at det vides, om ledningerne føres gennem matrikler med registreret jordforurening. Da jordforurening kun omfatter enkelte mindre områder, som potentielt berøres af kloakering, vurderes påvirkningen ikke at være væsentlig.
- > **Luft:**
Aktiviteter afledt af forslag til Spildevandsplan 2023 vurderes ikke at medføre væsentlige påvirkninger af luft, da aktiviteterne primært vil foregå under jordoverfladen.
- > **Kirker og deres omgivelser og arkitektonisk arv:**
Aktiviteter afledt af forslag til Spildevandsplan 2023 vurderes ikke at medføre væsentlige påvirkninger af kirker og deres omgivelser og arkitektonisk arv, da aktiviteterne primært vil foregå under jordoverfladen.

Følgende miljøfaktorer vurderes nærmere i denne miljørapport, da en væsentlig ændring af dem ikke kan udelukkes:

- > Biologisk mangfoldighed samt fauna og flora,
- > Befolkningen og menneskers sundhed,
- > Vand,

- > Klimatiske faktorer,
- > Materielle goder,
- > Kulturarv og arkæologisk arv,
- > Landskab og
- > Det indbyrdes forhold mellem ovenstående faktorer (kumulative forhold).

Af nedenfor fremgår planelementer, mulige miljøpåvirkninger samt data og metode for hver miljøfaktor, som vurderes nærmere i denne miljørapport.

Tabel 4-2 Planelementer, mulige miljøpåvirkninger samt data og metode for hver miljøfaktor, som vurderes nærmere i denne miljørapport. De ændringer, som er sket på baggrund af den gennemførte høring af berørte myndigheder, er markeret med grøn tekst.

Miljøfaktor	Planelement i forslag til Spildevandsplan 2023	Mulig miljøpåvirkning	Data og metode
Biologisk mangfoldighed samt fauna og flora	<ul style="list-style-type: none"> > Begrænsning af spildevandsoverløb. > Anlæg af separatkloakering. > Direkte regnbetingede udløb og overløb til Kalveboderne. 	<ul style="list-style-type: none"> > Ændring af vandkvalitet i vandløb, søer, marine områder m.v. > Anlægsarbejde inden for og nær beskyttede naturområder, fredskov m.v. > Påvirkning af Natura 2000-område nr. 143. 	Kvalitativ vurdering. Natura 2000-væsentlighedsvurdering.
Befolkningen og menneskers sundhed	<ul style="list-style-type: none"> > Begrænsning af spildevandsoverløb. > Etablering af separatkloakering samt ændring eller udbygning af afløbssystem. 	<ul style="list-style-type: none"> > Forbedring af badevandskvalitet samt mindre risici for forurening i forbindelse med overløb af spildevand til terræn og kældre. > Støjpåvirkning. 	Kvalitativ vurdering.
Vand	<ul style="list-style-type: none"> > Begrænsning af spildevandsoverløb. > Etablering af separatkloakering- > Rensning og forsinkelse af tag- og overfladevand i nye våde bassiner/søer og enge. > Håndtering af spildevand fra nye byudviklingsområder. 	<ul style="list-style-type: none"> > Ændring af vandkvalitet i vandløb, søer, marine områder m.v. > Ændring i den hydrauliske belastning. > Udledning af rensset spildevand fra Hvidovre Hospital. 	Kvalitativ vurdering. Målsætninger i Vandområdeplan 2021-2027 for vandområdedistrikt II Sjælland.
Klimatiske faktorer	<ul style="list-style-type: none"> > Kapacitetsudvidelse af afløbssystem og separatkloakering. 	<ul style="list-style-type: none"> > Klimatilpasning i forbindelse med hverdagsregn. 	Kvalitativ vurdering.

Miljøfaktor	Planelement i forslag til Spildevandsplan 2023	Mulig miljøpåvirkning	Data og metode
	<ul style="list-style-type: none"> > Finansiering af klimatilpasning. 	<ul style="list-style-type: none"> > Mindre risici for regnbetingede overløb af spildevand. > Supplerende klimatilpasnings tiltag. 	
Materielle goder	<ul style="list-style-type: none"> > Rensning og forsinkelse af tag- og overfladevand i nye våde bassiner/søer og enge. > Nye dimensioneringer af afløbssystem og nye afløbskoefficienter. 	<ul style="list-style-type: none"> > Rekreative interesser. > Mindre oversvømmelsesrisici og tab af materielle goder. 	Kvalitativ vurdering.
Kulturarv og arkæologisk arv	<ul style="list-style-type: none"> > Anlæg af separatkloakering. > Håndtering af spildevand fra nye byudviklingsområder. 	<ul style="list-style-type: none"> > Anlæg af kloak inden for fortidsmindebeskyttelseslinjer, værdifulde kulturmiljøer og beskyttede sten- og jorddiger. 	Kvalitativ vurdering.
Landskab	<ul style="list-style-type: none"> > Etablering af nye våde bassiner/søer og enge til forsinkelse af tag- og overfladevand. 	<ul style="list-style-type: none"> > Visuel påvirkning. > Rekreative forhold. 	Kvalitativ vurdering.
Det indbyrdes forhold mellem ovenstående faktorer (kumulative forhold)	<ul style="list-style-type: none"> > Begrænsning af spildevandsoverløb. 	<ul style="list-style-type: none"> > Mindre risici for overløb af spildevand har både betydning for menneskers sundhed, flora og fauna samt materielle goder. 	Kvalitativ vurdering.

5 Eksisterende miljøtilstand

I dette kapitel gennemgås den eksisterende miljøtilstand for de miljøfaktorer, som ifølge vurderingen i afgrænsningsrapporten sandsynligvis vil blive påvirket væsentligt. Den eksisterende miljøtilstand danner grundlag for miljøvurderingen i de næste to kapitler.

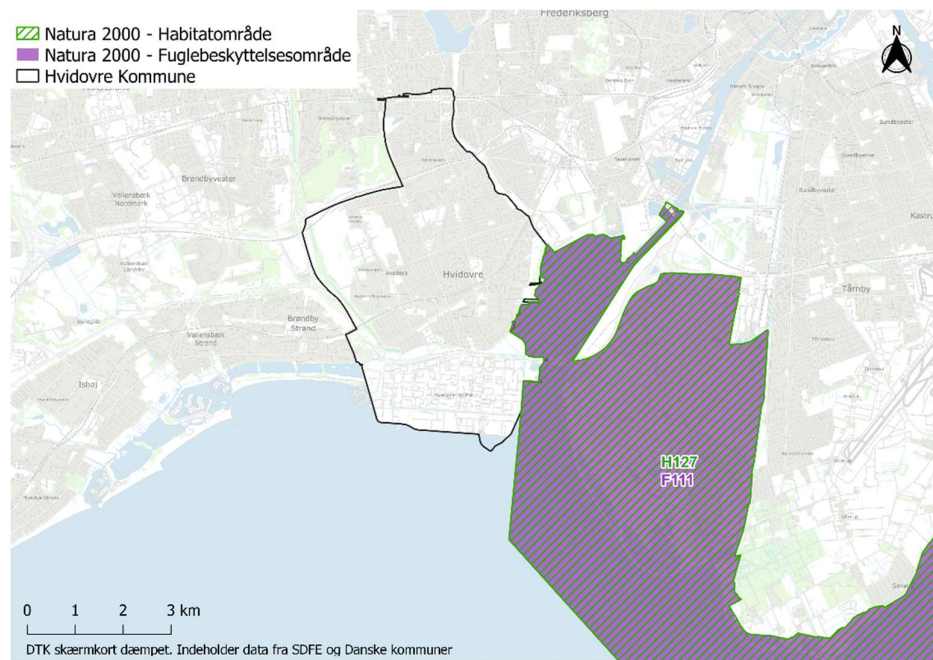
5.1 Biologisk mangfoldighed samt fauna og flora

5.1.1 Internationale naturbeskyttelsesområder

Nærmeste Natura 2000-område for Hvidovre Kommune er:

- > Nr. 143 Vestamager og havet syd for, som omfatter habitatområde H127 og fuglebeskyttelsesområde F111.

Natura 2000-områdets placering fremgår af Figur 5-1 nedenfor.



Figur 5-1 Placering af Hvidovre Kommune og nærmeste Natura 2000-område.

Udpegningsgrundlaget for Natura 2000-område nr. 143 fremgår af og nedenfor.

Tabel 5-1 *Naturtyper og arter på udpegningsgrundlaget for Natura 2000-området H127. Tal i parentes henviser til de talkoder, som benyttes for naturtyper og arter fra habitatdirektivets bilag 1 og 2.*

Udpegningsgrundlag for habitatområde nr. 127	
Naturtyper	
Sandbanke (1110)	Lagune* (1150)
Bugt (1160)	Strandeng (1330)
Grå/grøn klit* (2130)	Klitlavning (2190)
Kransnålsø (3140)	Kalkoverdrev* (6210)
Surt overdrev* (6230)	
Arter	
Skæv vindelsnegl (1014)	

*) Der er tale om en prioriteret naturtype, jf. habitatdirektivet.

Tabel 5-2 *Fuglearter på udpegningsgrundlaget for Natura 2000-området F111. Bogstav i parentes angiver, om der er tale om ynglefugle (Y) eller trækfugle (T).*

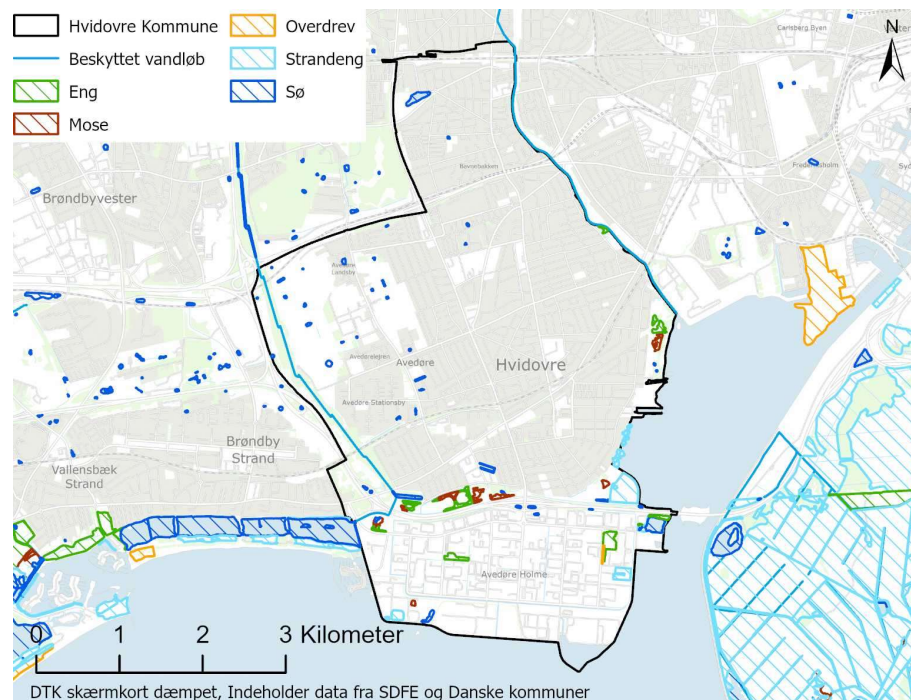
Udpegningsgrundlag for fuglebeskyttelsesområde nr. 111	
Fugle	
Skarv (T)	Rørdrum (Y)
Bramgås (T)	Knarand (T)
Skeand (T)	Troldand (T)
Lille skallesluger (T)	Stor skallesluger (T)
Rørhøg (Y)	Plettet rørvagtel (Y)
Klyde (Y)	Almindelig ryle (Y)
Brushane (Y)	Dværgterne (Y)
Splitterne (Y)	Fjordterne (Y)
Havterne (Y)	

5.1.2 § 3-beskyttet natur og vandløb

Hvidovre Kommune rummer områder med § 3-beskyttede naturtyper, herunder enge, moser, strandenge og søer, samt det § 3-beskyttede vandløb / den § 3-beskyttede sø, Vestvoldens voldgrav ("fæstningskanalen")³¹, og det § 3-

³¹ Vestvoldens voldgrav ("fæstningskanalen") må ikke at forveksles med Fæstningskanalen, som er beliggende i Lyngby-Taarbæk Kommune.

beskyttede vandløb, Harrestrup Å. De § 3-beskyttede naturtyper og vandløb fremgår af Figur 5-2 nedenfor.



Figur 5-2 § 3-beskyttede naturtyper og vandløb i og nær Hvidovre Kommune.

De beskyttede naturtyper er omfattet af naturbeskyttelseslovens § 3³², hvoraf det fremgår, at der ikke må foretages ændringer i tilstanden af naturlige søer, heder, moser og lignende, strandenge og strandsumpe samt ferske enge og biologiske overdrev. Mange af de § 3-beskyttede naturtyper er lokaliseret uden for byzonen samt omkring Planetstien.

Inden for området øst for Byvej og nord for Brostykkevej, som skal kloakeres, findes der to § 3-beskyttet søer. Herudover er recipienten for regnvand (Vestvoldens voldgrav ("fæstningskanalen")) et § 3-beskyttet vandløb/en § 3-beskyttet sø, der er omfattet af Vandområdeplan 2015-2021 for vandområdedistrikt II Sjælland.

Området ved Høvedstensvej/Gungevej, der skal separatkloakeres, ligger ca. 100 m syd for en § 3-beskyttet sø.

5.1.3 Bilag IV-arter

I Danmark findes en lang række dyrearter, der er omfattet af habitatdirektivets bilag IV. Listen dækker over meget forskellige dyr som f.eks. alle 17 danske

³² Lovbekendtgørelse nr. 1392 af 4. oktober 2022, Bekendtgørelse af lov om naturbeskyttelse.

arter af flagermus, odder, ulv, hasselmus og birkemus samt flere arter af padder, flere arter af insekter, krybdyr, bløddyr og arter af fisk.

Ifølge arter.dk er der i eller nær Hvidovre Kommune de sidste 10 år registreret følgende bilag IV-arter:

- > Brunflagermus
- > Dværgflagermus
- > Skimmelflagermus
- > Troldflagermus
- > Vandflagermus
- > Sydflagermus
- > Grønbroget tudse
- > Marsvin

I forhold til forslag til Spildevandsplan 2023 er det især den mulige påvirkning af vandlevende organismer, som har særlig opmærksomhed. Det kan være arter som grønbroget tudse og marsvin, der findes i og nær Hvidovre Kommune.

5.2 Befolkningen og menneskers sundhed

5.2.1 Badevand

I Hvidovre Kommune er der tre badeområder – Hvidovre Strand/Lodsparken, Mørtelrenden og Hvidovre Havn – som hvert år kontrolleres af Hvidovre Kommune.

Hvidovre Kommune har badevandsprofiler for de tre badeområder, som bl.a. indeholder en klassificering af badevandskvaliteten. Klassificeringen har følgende niveauer: Udmærket, god, tilfredsstillende og ringe. Badevandskvaliteten for alle tre badeområder er klassificeret som udmærket³³.

Badevandskvalitet opgøres grundlæggende ved målinger af, om der forekommer bakterier i vandet. Hvis indholdet af bakterier er for højt, er det tegn på, at vandet er forurenet med spildevand eller lignende. Badevandet i Hvidovre Kommune bliver ligeledes testet for fire fluorholdige stoffer i stofgruppen PFAS (perfluoroalkylstoffer), herunder PFOA (perfluoroktansyre), PFOS (perfluoroktansulfonsyre), PFNA (perfluorononansyre) og PFHxS (perfluorhexansulfonsyre). For summen af disse gælder en vejledende grænseværdi for badevand på 40 nanogram pr. liter. De seneste badevandsanalyser fra juni 2022 viser, at koncentrationen

³³ Se [her](#) for målinger af badevandskvaliteten udført af Hvidovre Kommune.

af de fire PFAS-stoffer i de tre badevandsstationer i Hvidovre Kommune ligger væsentligt under Miljøstyrelsens vejledende grænseværdi for badevand³⁴.

I varme perioder kan der ske opblomstring af blågrønner i havet. Det er dog ikke tidligere observeret ved Mørtelrenden eller Hvidovre Havn og ikke i de seneste fem år ved Hvidovre Strand.

5.2.2 Opstuvning af spildevand

Ved overbelastning af afløbssystemet opstår opstuvning i f.eks. brønde, fordi ledningernes vandføringsevne ikke er tilstrækkelig. Opstuvning i afløbssystemet kan resultere i oversvømmelse af kældre og vand på terræn.

Spildevand har et højt bakterieindhold og kan indeholde sygdomsfremkaldende bakterier fra fækalier og lignende og kan derfor være sundhedsskadeligt.

Overløb etableres for at undgå, at vandmængden medfører skader eller udgør en sundhedsmæssig risiko i bebyggende områder i forbindelse med opstuvning i kældre og på terræn.

HOFOR har udarbejdet en hydraulisk basisanalyse for ledningsnettet i Hvidovre Kommune. Af basianalysen fremgår det, at der er kapacitetsudfordringer i hele Hvidovre Kommune, hvor der sker opstuvning til terræn ved hverdagsregn. Desuden fremgår det, at serviceniveauet er væsentligt overskredet i fem større sammenhængende områder:

- > Risbjergkvarteret mellem Hvidovrevej og Risbjergvej
Området er kortlagt flere gange tidligere. Udfordringerne skyldes en kombination af små ledninger (manglende kapacitet) og et terræn, der danner en lokal lavning centreret ved Giesegårdsvej mellem Idrætsvej og Risbjergvej.
- > Villakvarteret mellem Kettevej og Krogsholtsvej
Der er kortlagt udfordringer på tværs af hele dette kvarter. Udfordringerne vurderes at skyldes små ledningsdimensioner.
- > Villakvarteret mellem Engholm Allé og Avedøre Havnevej
Der er kortlagt udfordringer på tværs af hele dette kvarter. Udfordringerne vurderes at skyldes små ledningsdimensioner.
- > Oplandene langs den sydlige del af Hvidovrevej
Både i oplandene, men også på den afskærende ledning ved Friheden Butikcenter, ses væsentlige overskridelser af servicemålet. Ved Friheden Butikcenter ses overskridelserne på en Ø500/Ø650-ledning, som samtidig er suppleret med et rørbassin.

³⁴ Analyserapporter af badevand for Hvidovre Strand/Lodsparken, Mørtelrenden og Hvidovre Havn, Eurofins Miljø A/S, 2022.

- > Oplandene langs den østlige del af Gl. Køge Landevej
Særligt på topstrækningerne ses udfordringer, og de forplanter sig også ned gennem systemet, hvor der ligger tre parallelle ledninger i Gl. Køge Landevej.

5.2.3 Støj

Støj defineres som uønsket lyd. Det afhænger dels af den enkelte person, dels af situationen, hvilke lyde der opfattes som støj, og hvor kraftig lyden skal være, før den føles støjende.

Støj er sammensat af mange forskellige tonekomponenter, bl.a. høje og dybe toner, som det menneskelige øre ikke er lige følsomt overfor. Der er også forskel på, hvordan mennesker oplever støj. Genevirkningen afhænger af støjens intensitet, frekvensfordeling, fordeling over døgnet mv., men også sociale og psykologiske faktorer har betydning.

Miljøstyrelsen har opstillet vejledende støjgrænser for anlægs støjpåvirkning i forskellige områdetyper. Miljøstyrelsens vejledning nr. 5/1984 om ekstern støj fra virksomheder³⁵ fastsætter vejledende grænseværdier for støjniveaue fra virksomheder, herunder tekniske anlæg.

5.3 Vand

5.3.1 Vandområder

Vandområdeplaner 2021-2027³⁶ for tredje planperiode fastsætter krav til kvaliteten af Danmarks kystvande, søer, vandløb og grundvand i overensstemmelse med EU's vandrammedirektiv. Høringsperioden blev afsluttet 22. juni 2022, og Vandområdeplaner 2021-2027 er i skrivende stund fortsat under udarbejdelse.

Hvidovre Kommune er omfattet af Vandområdeplan 2021-2027 for vandområdedistrikt II Sjælland, som fastsætter en række målsætninger, heriblandt mål om, at alle vandområder skal opnå mindst "god økologisk tilstand" eller "godt økologisk potentiale" samt "god kemisk tilstand".

Forslag til Spildevandsplan 2023 må således ikke forringe eller forhindre vandområdets mulighed for at opnå de fastsatte økologiske eller kemiske målsætninger. Vandområdeplan 2021-2027 for vandområdedistrikt II Sjælland forpligter derigennem Hvidovre Kommune til at gennemføre konkrete indsatser for at reducere antallet og mængden af spildevandsudledninger. For Hvidovre Kommune har indsatserne tidligere primært været målrettet mod overløbsbygværker samt regnvandsbetingede udløb.

³⁵ Se [her](#) for Miljøstyrelsens vejledning om ekstern støj fra virksomheder.

³⁶ Se [her](#) og [her](#) for Vandområdeplaner 2021-2027.

Tilstanden for målsatte vandområder i Hvidovre Kommune er vurderet i den seneste basisanalyse for Vandområdeplaner 2021-2027³⁷.

I basisanalysen beskrives den aktuelle tilstand i vandløb, søer og kystvande ved brug af tilstandsklasser på baggrund af fastlagte indikatorer og kvalitetselementer med fastsatte værdier for miljømålet "god tilstand". For vandløb, søer og kystvande klassificeres den økologiske tilstand inden for tilstandsklasserne: Høj, god, moderat, ringe eller dårlig.

- > Høj tilstand
Ingen eller kun ubetydelig afvigelse fra uberørte forhold.
- > God tilstand
Svag afvigelse fra uberørte forhold.
- > Moderat tilstand
Mindre grad af afvigelse fra uberørte forhold, men signifikant større end for god tilstand.
- > Ringe tilstand
Større afvigelse fra uberørte forhold med væsentlige ændringer i de biologiske kvalitetselementer.
- > Dårlig tilstand
Alvorlige ændringer, hvor store dele af de relevante biologiske samfund, der ville være til stede under uberørte forhold, ikke er til stede.

Herunder gives et overblik over den aktuelle tilstand af målsatte vandområder i Hvidovre Kommune ifølge seneste basisanalyse for Vandområdeplaner 2021-2027.

Vandløb

I Hvidovre Kommune er der i den nuværende vandområdeplan - Vandområdeplan 2021-2027 for vandområdedistrikt II Sjælland – ét målsat vandløb, nemlig Harrestrup Å. Vandløbet skal på sigt have god økologisk tilstand og god kemisk tilstand. Vandløbet er omfattet af naturbeskyttelseslovens § 3, der beskytter mod ændringer af tilstanden.

Den samlede økologiske tilstand eller potentiale for Harrestrup Å er ukendt. Den kemiske tilstand er vurderet som ikke-god kemisk tilstand. Miljøfarlige forurenede stoffer medfører risiko for manglende målopfyldelse i vandløbet.

Søer

Der er ingen målsatte søer i Hvidovre Kommune i den nuværende vandområdeplan – Vandområdeplan 2021-2027 for vandområdedistrikt II Sjælland – men Hvidovre Kommune grænser op til en målsat sø, nemlig Holmesø.

³⁷ Se [her](#) for basisanalysen for Vandområdeplaner 2021-2027.

Holmesø har en målsætning om god økologisk tilstand og god kemisk tilstand. Søen har opnået målopfyldelse for den kemiske tilstand, men den samlede økologiske tilstand er vurderet som ringe. Miljøkvalitetskravet er overskredet for et eller flere nationalt specifikke miljøfarlige forurenende stoffer.

Kystvande

Omkring Hvidovre Kommune er der i den nuværende vandområdeplan – Vandområdeplan 2021-2027 for vandområdedistrikt II Sjælland – to målsatte kystvande, nemlig Nordlige Øresund og Køge Bugt.

Begge målsatte kystvande har en målsætning om god økologisk og kemisk tilstand. Begge kystvande er vurderet til at have moderat økologisk tilstand og ikke god kemisk tilstand.

5.3.2 Regnbetingede udledninger (overløb)

Fra de separatkloakerede oplande afledes regnvand til nærliggende recipienter. I nogle tilfælde tilbageholdes vandet i bassiner inden udledningen. Ved kraftig regn kan der forekomme overløb fra bassinerne, når de er fyldte. I enkelte åbne bassiner forekommer en simpel rensning af regnvandet, primært ved at partikler bundfælder.

Fra fælleskloakerede områder, hvor spildevand og regnvand ledes i samme ledningsanlæg, kan det under større regnskyl være nødvendigt at aflede en del af vandet til den nærmeste recipient. Dette gøres for at undgå, at kloaksystemet under regn bliver overbelastet med risiko for, at vandet stuver op i kloakken. Afledninger sker via overløbsbygværker. Ved overløb sker der en belastning af vandmiljøet med næringsstoffer. Nogle overløbsbygværker er tilsluttet forsinkelsesbassiner, hvor vandet ledes til i stedet for til recipienten. Når der er plads i kloakken igen, kan vandet ledes tilbage hertil.

Samlet 51 udløb og overløb er registreret i PULS³⁸ per august 2022 i Hvidovre Kommune og listet nedenfor. Ukendt betyder, at bygværkstypen er uoplyst i PULS.

- > HOFOR: 10 udløb, 19 overløb og 2 ukendte,
- > BIOFOS A/S: 1 udløb og 1 bypass,
- > Hvidovre Kommune: 5 udløb og 1 overløb,
- > Vejdirektoratet: 1 overløb og 4 ukendte,
- > Banedanmark: 1 udløb,
- > Pumpe- og Digelaget Avedøre Holme: 1 udløb,
- > Ørsted Bioenergy & Thermal Power A/S: 1 udløb,

³⁸ PULS (PunktUdLedningsSystem) er en national database med data om udledninger fra udløb og overløb, også kaldet regnbetingede udløb (RBU).

- > Boligforeninger: 1 ukendt,
- > E/F Harrestrup Å: 1 udløb og
- > Igangværende drøftelse om ejerskab (U471R og U613): 2 udløb.

Hvidovre Kommune har tre vigtige regnvandsbetingede udløb (RBU) med direkte udløb til Køge Bugt og Kalveboderne:

- 1 Avedøre Holme
Regnvandsudløb, som samler alt overfladevand og drænvand fra industriområdet Avedøre Holme og leder til Køge Bugt (U610).
- 2 Vestvoldens voldgrav ("fæstningskanalen")
Vand fra Vestvoldens voldgrav ("fæstningskanalen") udledes til Holmesø ved Køge Bugt Strandpark (U613). Voldgraven modtager overfladevand fra både Hvidovre og Brøndby Kommuner. Det er primært boligområder og vejvand (RBU).
- 3 Østre Landkanal
Regnvandsudløbet samler overfladevand og overløb fra området nord for Amagermotorvejen og leder til Kalveboderne. Vand fra den rørlagte Hvidovregrøft løber også til Østre Landkanal. Der er i alt 10 overløb fra fællessystemet til den rørlagte Hvidovregrøft, der løber under Avedøre Havnevej. Regnvandet fra Østre Landkanal pumpes til et åbent bassin og leder det til Kalveboderne (U209).

De tre udløb modtager vand fra overfladeafstrømning fra separatkloakerede områder i Hvidovre Kommune. Udløbet fra Østre Landkanal modtager også overløb af opblandet spildevand. Overfladeafstrømningen kan indeholde miljø- og sundhedsskadelige stoffer på grund af atmosfæriske nedfald og afsmitning fra tage, veje og parkeringspladser.

5.3.3 Grundvand

Hvidovre Kommune har en vandforsyningsplan fra 2017³⁹. Vandforsyningsplan 2017 er grundlaget for forvaltningen af drikkevandsforsyningen og indeholder en strategi for, hvordan Hvidovre Kommune kan sikre rent drikkevand til borgerne.

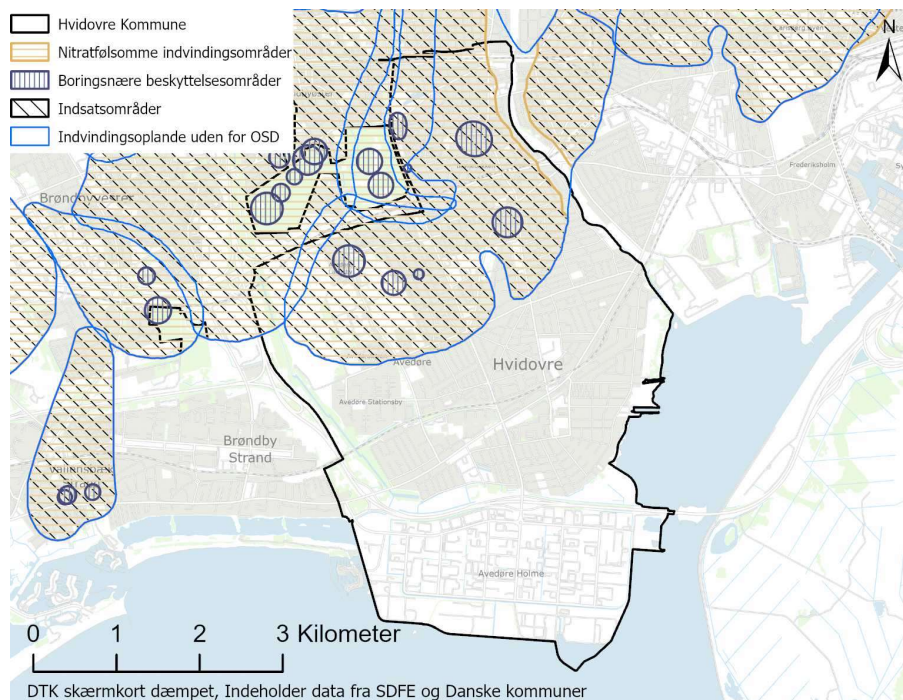
Bortskaffelsen af spildevand i Hvidovre Kommune skal fastlægges under hensyntagen til relevante beskyttelseszoner omkring vandforsyningsanlæggene. Det er vigtigt at beskytte områder, hvor grundvandet bruges til indvinding af drikkevand, da grundvandsforekomsterne også fremadrettet skal udgøre grundstammen i den fremtidige drikkevandsforsyning.

I forbindelse med statens kortlægning af grundvandsressourcen er indsatsområderne for grundvandsbeskyttelse udpeget. På den baggrund har Hvidovre

³⁹ Se hvidovre.dk/borger/by-bolig-og-byggeri/vand-og-kloak/vandforsyningsplan/.

Kommune udarbejdet en indsatsplan for grundvandsbeskyttelse, der sætter rammer for beskyttelse af grundvandet i de områder, hvor grundvandet bruges til indvinding af drikkevand.

En stor del af Hvidovre Kommune er udpeget som område med drikkevandsinteresser (OSD). Herudover er der i den nordlige del af Hvidovre Kommune udpeget nitratfølsomme indvindingsområder (NFI), boringsnære beskyttelsesområder (BNBO), indsatsområder og indvindingsoplande uden for OSD. Grundvandsforholdene fremgår af Figur 5-3 nedenfor.



Figur 5-3 Nitratfølsomme indvindingsområder (NFI), boringsnære beskyttelsesområder (BNBO), indsatsområder og indvindingsoplande uden for OSD i og nær Hvidovre Kommune.

I NFI er der risiko for nedsivning af nitrat og pesticider, og områderne er derfor defineret som indsatsområder.

I BNBO er det vigtigt at sikre særlig beskyttelse af grundvandet, da forurening i disse områder transporteres hurtigere frem til indvindingsboringerne grundet suget fra indvindingen. Der må ikke etableres nedsivningsanlæg til tag- og overfladevand i en afstand af 25 m fra indvindingsboringer, og i BNBO kan der være supplerende rensningskrav til sådanne anlæg ud fra en risikovurdering i relation til grundvandsressourcen. Der må ligeledes ikke etableres nedsivningsanlæg til husspildevand i BNBO.

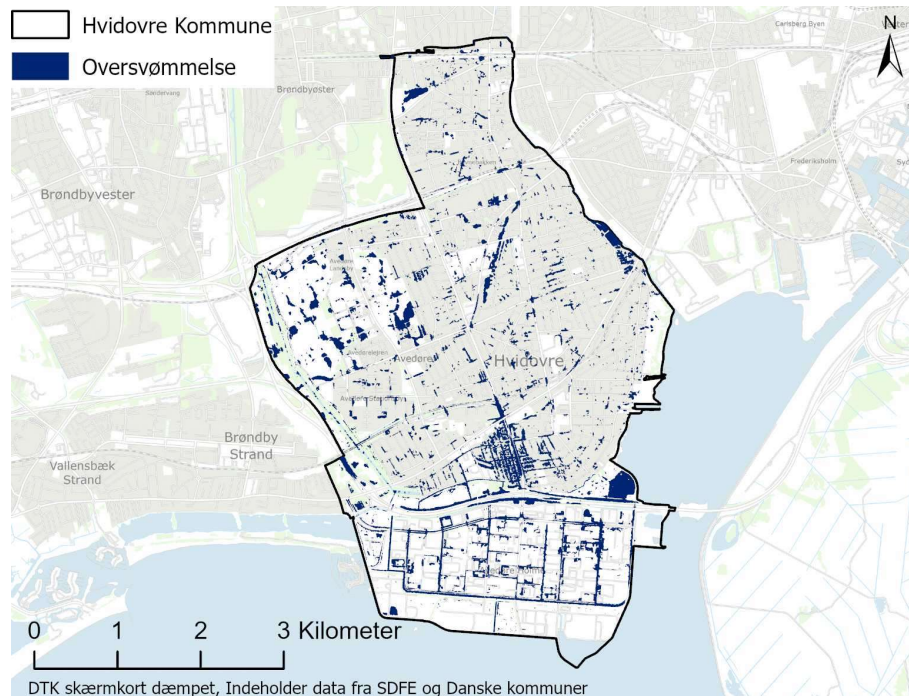
De terrænnære grundvandsforekomster i Hvidovre Kommune er i basisanalysen af Vandområdeplaner 2021-2027 vurderet til at have god kvantitativ tilstand, men ringe kemisk tilstand. De regionale grundvandsforekomster er vurderet til at have både ringe kvantitativ tilstand og ringe kemisk tilstand.

5.4 Klimatiske faktorer

5.4.1 Ekstreme regnhændelser

Klimaforandringerne betyder mere regn samt flere mere ekstreme regnhændelser. Derfor arbejder Hvidovre Kommune på at klimatilpasning i lyset af de øgede regnmængder. Kommunalbestyrelsen vedtog således i 2014 Strategi for Klimatilpasning 2014⁴⁰, og som en videreudvikling af denne vedtog Kommunalbestyrelsen i 2021 Regnvandets veje – Skybrudsplan 2020⁴¹. Skybrudsplanen handler om sikring mod oversvømmelser ved skybrud. Herudover har Hvidovre Kommune udarbejdet Klimaplan 2050 for Hvidovre Kommune, som har været i høring til den 26. oktober 2022⁴², hvor der bl.a. sættes mål for tilpasning af det eksisterende afløbssystem.

Områder i Hvidovre Kommune med mindst 10 cm vand ved en 100-årshændelse (T100) i 2118 fremgår af Figur 5-4 nedenfor.



Figur 5-4 Områder i Hvidovre Kommune med mindst 10 cm vand ved en 100-årshændelse (T100) i 2118.

HOFOR har udarbejdet en hydraulisk basisanalyse for ledningsnettet i Hvidovre Kommune. Af basisanalysen fremgår det, at der er kapacitetsudfordringer i hele Hvidovre Kommune, hvor der sker opstuvning til terræn ved hverdagsregn. I

⁴⁰ Se hvidovre.dk/borger/natur-miljo-og-klima/klima/klimatilpasning/strategi-for-klimatilpasning/.

⁴¹ Se hvidovre.dk/borger/natur-miljo-og-klima/klima/klimatilpasning/strategi-for-klimatilpasning/.

⁴² Se deltag.hvidovre.dk/da-DK/folders/kom-med-dit-input-til-klimaplan-2050.

basisanalysen er skybrud svarende til en 30-årshændelse (T30) og 100-årshændelse (T100) i dag også behandlet. Af analysen fremgår det, at der er mindre sammenhængende områder, hvor flere huse oversvømmes ved en 30-årshændelse (T30), og hvor oversvømmelsen skyldes opstuvning fra afløbssystemet. Derudover forekommer også oversvømmelser af større sammenhængende områder ved 100-årshændelse (T100), hvor oversvømmelsen skyldes opstuvning fra afløbssystemet. Særligt fire problemområder kan fremhæves:

- > Risbjerggårdkvarteret mellem Hvidovrevej og Risbjergvej
Området er også kortlagt i forbindelse med kapacitetsudfordringer. Grundet manglede afskærende kapacitet støver vandet op fra kloakken og oversvømmer de lavest liggende boliger i kvarteret.
- > Boligerne syd for Nestors Allé
Boligerne oversvømmes af vand fra fælleskloakken og er en del af "oplandene langs den sydlige del af Hvidovrevej".
- > Friheden Butikscenter
Frihedens Butikscenter påvirkes af en oversvømmelse fra fælleskloakken via en gangtunnel. Frihedens Butikscenter er en del af "oplandene langs den sydlige del af Hvidovrevej".
- > Oplandet omkring Stilidsvej og Gl. Køge Landevej
Flere steder i oplandet er der opstuvning fra fællessystemet. Det ses særligt ved jernbaneviadukten. Området er en del af "oplandene langs den østlige del af Gl. Køge Landevej".

Hvidovre Kommune vil med masterplaner i tæt samarbejde med HOFOR planlægge og gennemføre klimatilpasningsprojekter for at afhjælpe de større mængder regn og hermed reducere skader ved skybrud. I arbejdet med masterplaner er der fokus på samtænkning af klimatilpasningen af kloaksystemet og tiltag på overfladen til håndtering af ekstremregn. Hvad angår løsninger, arbejdes der på, at vandet tilbageholdes og forsinkes, så kloaksystemet ikke overbelastes, og vandet via strømningsveje styres og ledes hen, hvor det ikke gør skade. Der vil være fokus på de grønne klimatilpasningsløsninger med henblik på at skabe merværdi for borgerne og biodiversiteten i Hvidovre Kommune.

5.4.2 Drivhusgasudledninger

Hvidovre Kommune indgik i november 2020 i klimapartnerskabet DK2020⁴³. Som led i deltagelsen skal Hvidovre Kommune udvikle en ambitiøs klimahandlingsplan, der lever op til Parisaftalens målsætninger, både hvad angår tilpasning til klimaforandringerne og reduktioner i drivhusgasudledningen.

Hvidovre Kommune har udarbejdet Klimaplan 2050 for Hvidovre Kommune, som har været i høring til den 26. oktober 2022⁴⁴, hvor der bl.a. sættes mål for, at

⁴³ Se hvidovre.dk/borger/natur-miljo-og-klima/klima/klimaplan-2050/.

⁴⁴ Se deltag.hvidovre.dk/da-DK/folders/kom-med-dit-input-til-klimaplan-2050.

Hvidovre Kommune som geografisk område skal reducere drivhusgasudledningen med 80 % i 2030 i forhold til niveauet i 1990 samt opnå klimaneutralitet i 2045. Ifølge Klimaplan 2050 for Hvidovre Kommune var CO₂-udledningen for Hvidovre Kommune som geografisk område på 381.083 tons i 1990 og 211.344 tons i 2018, hvilket svarer til en reduktion på ca. 45 % CO₂ fra 1990 til 2018. Det fremgår også af Klimaplan 2050 for Hvidovre Kommune, at borgeres og virksomheders opvarmning og elforbrug stod for ca. to tredjedele af udledningen i 2018, mens transporten stod for ca. en fjerdedel. De øvrige aktiviteter, dvs. landbrug, kemiske processer, affaldsdeponi og spildevand, udgjorde tilsammen 6 %.

5.5 Materielle goder

Det offentlige afløbssystem i Hvidovre Kommune er ejet af det fælleskommunale forsyningsselskab HOFOR og består af afløbsledninger, pumpestationer, bassiner, overløbsbygværker og udløb. Afløbssystemet har til formål at transportere og udlede regn- og spildevand. Det offentlige afløbssystem er suppleret af flere større private afløbssystemer, Hvidovre Kommunes afvanding af kommunale veje og Vejdirektoratets afvanding af statsveje.

HOFORs afløbssystem i Hvidovre Kommune omfatter ca. 300 km hovedafløbsledning samt ca. 6,1 km åbne grøfter/kanaler.

I Hvidovre Kommune findes der områder, der er:

- > Fælleskloakerede (spildevand og overfladevand løber i samme ledning),
- > Separatkloakerede (spildevand og overfladevand løber i hver sin ledning),
- > Spildevandskloakerede (der afledes kun spildevand),
- > Overfladevandskloakerede (der afledes kun overfladevand) og
- > Ukloakerede.

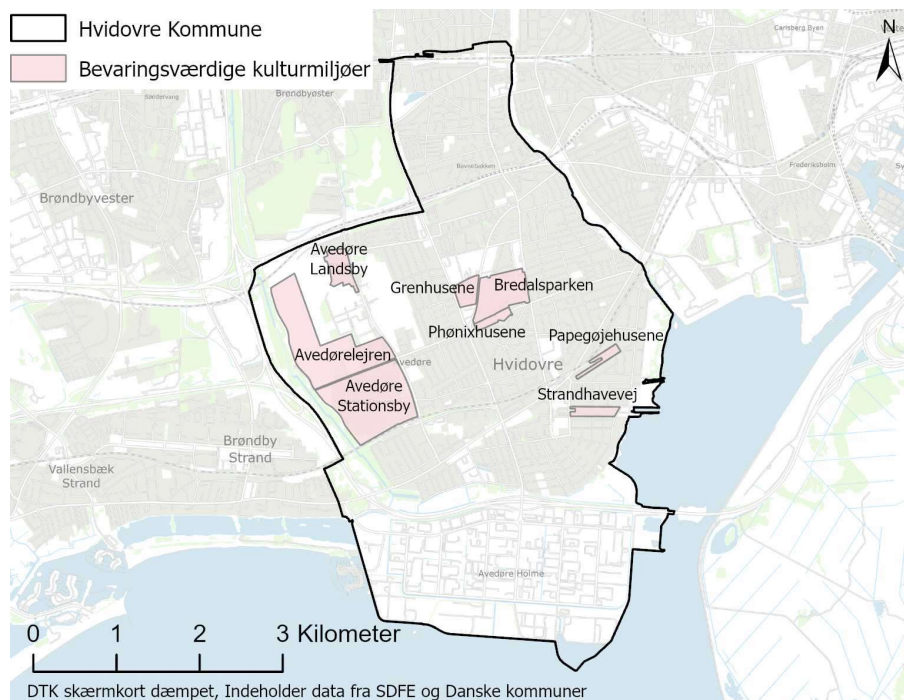
5.6 Kulturarv og arkæologisk arv

5.6.1 Bevaringsværdige kulturmiljøer

I Kommuneplan 2021 for Hvidovre Kommune er der udpeget områder med bevaringsværdige kulturmiljøer. De fremgår af Figur 5-5 nedenfor.

Hvidovre Kommunes bevaringsværdige kulturmiljøer afspejler udviklingshistorien i Hvidovre Kommune. Udpegningen skal sikre, at de kulturhistoriske værdier beskyttes, styrkes og anvendes aktivt, når der sker ændringer i kulturmiljøet i forbindelse med byomdannelse og -udvikling.

Retningslinjer for bevaringsværdige kulturmiljøer i Kommuneplan 2021 for Hvidovre Kommune fastsætter, at tilstanden eller arealanvendelsen af særligt værdifulde sammenhængende helheder eller enkeltelementer ikke må ændres.

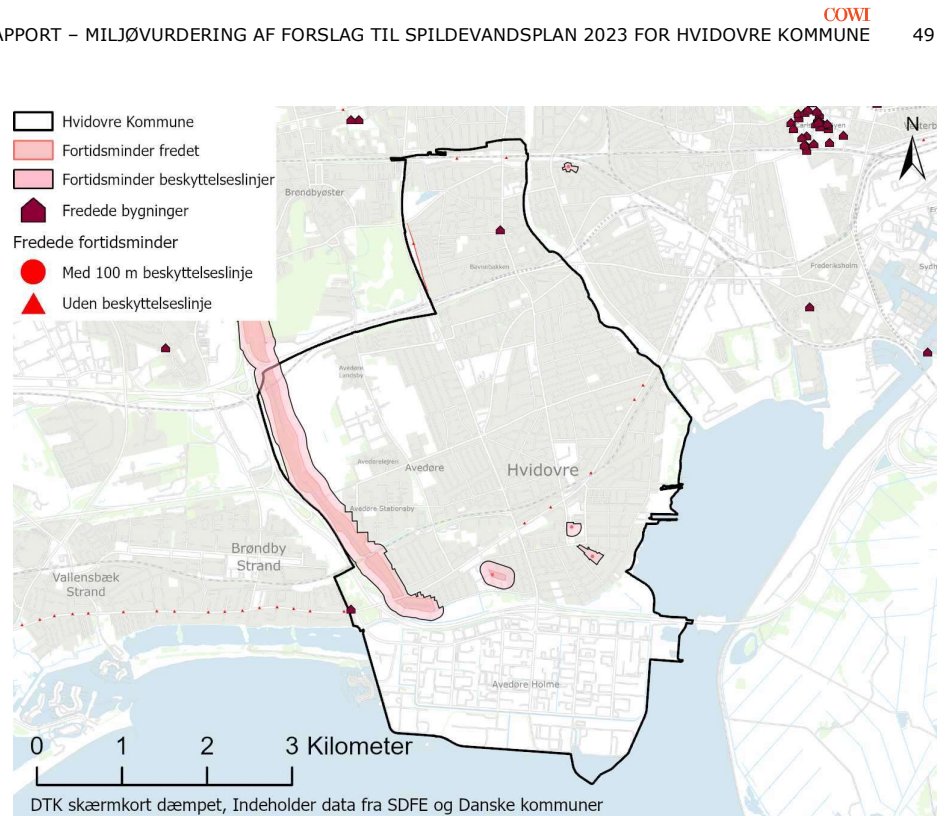


Figur 5-5 Bevaringsværdige kulturmiljøer i Hvidovre Kommune.

5.6.2 Fredningsinteresser

I Kommuneplan 2021 for Hvidovre Kommune er der ligeledes udpeget fredningsinteresser, herunder fredede fortidsminder og fredede bygninger. De fremgår af Figur 5-6 nedenfor.

Udpegningen skal beskytte de forhistoriske fundområder, som kan blive ødelagt ved f.eks. anlægsarbejde.



Figur 5-6 Fredede fortidsminder og bygninger i og nær Hvidovre Kommune.

To af de fredede fortidsminder er fra bronzealderen. Det ene er Gravhøjen Simonshøj, der er beliggende omgivet af tæt bymæssig bebyggelse syd for Frihedens Butikcenter. Det andet er gravhøjen Langhøj, der ligger i den fritliggende park Langhøjparken. Desuden er et jorddige langs Vesterskel, som både har fungeret som herredsdige og sognedige, fredet.

Der findes også en række fredede såkaldte kilometersten – dvs. sten i vejkannten, der angiver afstanden til et bestemt sted, typisk den nærmeste større by. De findes blandt andet langs Gl. Køge Landevej og Roskildebanen.

Af større fortidsmindefredninger findes befæstningsanlæggene Vestvolden og Avedøre Batteri.

I Hvidovre Kommune findes to fredede bebyggelser, nemlig Hvidovre Rytterskole (1722) og bygningsanlæggene på Avedøre Flyveplads (1917-1943).

Fortidsminder er beskyttede gennem museumsloven og naturbeskyttelsesloven. Ifølge museumslovens § 29e⁴⁵ må der ikke foretages ændring i tilstanden af fortidsminder. Ifølge naturbeskyttelseslovens § 18 må der ikke foretages ændring i tilstanden af arealet inden for 100 m fra fortidsminder, der er beskyttet efter bestemmelserne i museumsloven.

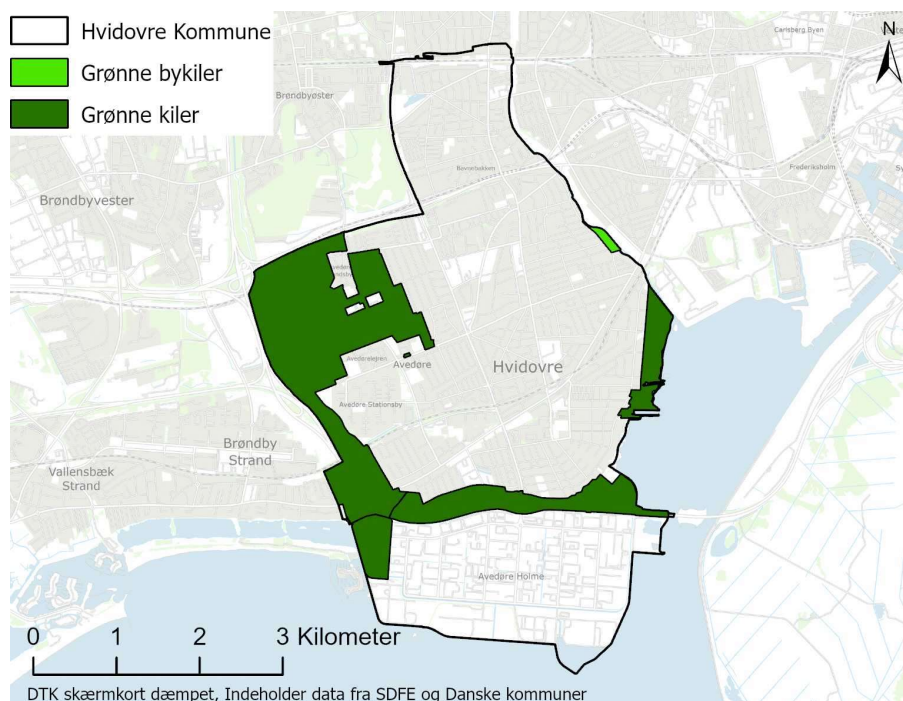
⁴⁵ Lovbekendtgørelse nr. 358 af 8. april 2014, Bekendtgørelse af museumsloven.

5.7 Landskab

5.7.1 Rekreative interesser og visuelle forhold

Hvidovre Kommune er omkranset af et hesteskoformet bælte bestående af en række større, grønne områder. Vestvolden og den indre grønne kile udgør den nordvestlige del af "den grønne hestesko", mens resten udgøres af Granaten, Mågeparken, Strandengen, Strandsumpen, Lodsparken og Kystagerparken.

Områderne udgør en værdifuld kontrast til byområdet på grund af deres åbne karakter, og de skal derfor generelt friholdes for bebyggelse og anlæg, så den klare grænse mellem by og land fastholdes. De grønne områder fremgår af Figur 5-7 nedenfor.



Figur 5-7 Grønne områder i Hvidovre Kommune.

Områderne er ligeledes en del af indre grønne kile i Fingerplan 2019, Køge Bugt Strandpark og Vestvoldsringen. Den grønne strukturs overordnede træk er således fingerbyens grønne kiler og ringe samt de åbne kystkiler og kystlinjen.

Hvidovre Kommune skal sikre, at områderne inden for de indre grønne kiler forbeholdes overvejende almen, ikke bymæssig friluftsanvendelse, jf. § 18, stk. 1 i Fingerplan 2019⁴⁶.

⁴⁶ Bekendtgørelse nr. 312 af 28. marts 2019 – Bekendtgørelse om hovedstadsområdetets planlægning (Fingerplan 2019 – landsplandirektiv for hovedstadsområdetets planlægning).

Hvidovre Kommune har yderligere fastsat målsætninger om at understøtte og udvikle de grønne kiler ved bevaring af kilernes landskabelige og rekreative værdier, jf. retningslinje 5.1.2 i Kommuneplan 2021 for Hvidovre Kommune.

Arealet til byudvikling ved Byvej i Hvidovre Kommune er udpeget i Fingerplanen 2019 som grøn kile. Arealet overgår fra jordbrug til almen friluftsanvendelse.

5.8 0-alternativet

0-alternativet udgøres af den situation, hvor forslag til Spildevandsplan 2023 ikke vedtages, og de indsatser, som forslag til Spildevandsplan 2023, ikke gennemføres. Det vil således være indholdet i Spildevandsplan 2017 for Hvidovre Kommune, der fortsat er gældende. 0-alternativet svarer med andre ord til den eksisterende miljøstand, som er beskrevet i afsnittende ovenfor.

Med 0-alternativet vil der ikke blive indført nye afløbskoefficienter, og separat-kloakering vil ikke være i fokus som virkemiddel til at forhindre overløb til recipient. I 0-alternativet vil der ligeledes ikke blive etableret nye våde bassiner/søer og enge til rensning og forsinkelse af tag- og overfladevand.

6 Miljøvurdering

I dette kapitel gennemføres en vurdering af, hvorvidt og i givet fald i hvilket omfang realisering af planlagte aktiviteter i forslag til Spildevandsplan 2023 kan forventes at medføre en væsentlig indvirkning på én eller flere af de miljøfaktorer, som ifølge vurderingen i afgrænsningsrapporten sandsynligvis vil blive påvirket væsentligt.

6.1 Biologisk mangfoldighed samt fauna og flora

6.1.1 Internationale naturbeskyttelsesområder

Udløbet til Kalveboderne ved Amagermotorvejen betragtes som to selvstændige punktkilder fra den rørlagte Hvidovregrøft i Avedøre Havnevej og den åbne Østre Landkanal. Udløbet modtager "rent" regnvand fra de tilsluttede separatkloakerede oplande samt overløb fra de fælleskloakerede oplande.

Overfladeafstrømningen kan indeholde miljø- og sundhedsskadelige stoffer på grund af atmosfærisk nedfald og afsmitning fra tage, veje og parkeringspladser og i forbindelse med større regnhændelser også opblandet spildevand. Overløb til Kalveboderne kan medføre påvirkning på Natura 2000-område nr. 143 Vestamager og havet syd for, som omfatter habitatområde H127 og fuglebeskyttelsesområde F111.

Forslag til Spildevandsplan 2023 fastsætter, at projekter i planperioden skal indtænke en reduktion af overløb til recipient. Det kan være gennem separatkloakering som et led i byudviklingsprojekter, separering af fælleskloakerede områder og udvidelse af kapaciteten af afløbssystemet.

En reduktion i antallet af årlige overløb til recipient vil medføre en reduktion i tilførte næringsstoffer, som vil have en positiv effekt på flora og fauna i Natura 2000-området. Ved reduktion i tilførte næringsstoffer vil algevækst blive mindre, ligesom risikoen for iltsvind vil blive mindre. Forbedring af vandkvaliteten forventes at medføre en positiv indvirkning på udpegningsgrundlaget for området. På den baggrund vurderes det, at det kan udelukkes, at der vil være en væsentlig påvirkning på Natura 2000-området.

Hvidovre Kommune har derfor udarbejdet en Natura 2000-væsentlighedsvurdering af påvirkningerne af Natura 2000-område nr. 143 Vestamager og havet syd for i lyset af forslag til Spildevandsplan 2023 samt en vurdering af påvirkningerne af bilag IV-arter og en vurdering efter indsatsbekendtgørelsens § 8 af påvirkningerne af vandoplandene Nordlige Østersø og Køge Bugt (begge oplande er en del af hovedvandopland Øresund). Se bilag 1.

Det vurderes i bilag 1, at forslag til Spildevandsplan 2023 ikke vil resultere i væsentlige påvirkninger af Natura 2000-området, herunder habitatnaturtyper og -arter, som er opført på dets udpegningsgrundlag. Det skyldes, at flere af habitatnaturtyperne på udpegningsgrundlaget for nærmeste Natura 2000-område

ikke ligger i hydrologisk kontakt med de områder, der som følge af forslag til Spildevandsplan 2023 potentielt vil blive påvirket. Endvidere er de habitatnaturtyper, der er i hydrologisk kontakt hermed dels kvælstoftolerante, dels udgør den forventede reduktion i tilførte næringsstoffer som følge af forslag til Spildevandsplan 2023 en meget lille del af den samlede næringsstofpåvirkning af Køge Bugt og Nordlige Øresund. Da forslag til Spildevandsplan 2023 samlet vil medføre en (beskeden) reduktion af næringsstofbelastningen af de marine områder, kan en væsentlig negativ påvirkning af habitatnaturtyperne på udpegningsgrundlaget for nærmeste Natura 2000-område udelukkes, mens forslag til Spildevandsplan 2023 potentielt på længere sigt i kombination med andre tiltag vil bidrage til, at området kan opnå/bevare gunstig bevaringsstatus.

Samlet miljøvurdering i forhold til 0-alternativ

Sandsynlig uvæsentlig påvirkning.

6.1.2 § 3-beskyttet natur og vandløb

Spildevand indeholder næringsstoffer, som påvirker vandkvaliteten og flora og fauna. Renset tag- og overfladevand fra spildevandstekniske anlæg, der etableres i forbindelse med byudviklingen øst for Byvej, vil blive afledt gennem HO-FORs regnvandsledning til Vestvoldens voldgrav ("fæstningskanalen")⁴⁷.

Vestvoldens voldgrav ("fæstningskanalen") er et § 3-beskyttet vandløb/en § 3-beskyttet sø, som er omfattet af Vandområdeplan 2015-2021. Vestvoldens voldgrav ("fæstningskanalen") er ikke medtaget i Vandområdeplan 2021-2027. Ud fra et forsikringsprincip må udledningen ikke være til hinder for, at målet i Vandområdeplan 2015-2021 om godt økologisk potentiale kan opfyldes. Det vurderes at være muligt at lave tilpas forsinkelse inden for udstykningen, som gør, at udledningen i forbindelse med byudviklingen øst for Byvej kan respektere vandløbs/søens hydrauliske kapacitet. Før udledningen renses tag- og overfladevandet efter den bedste tilgængelige teknologi (BAT). Nærmere bestemmelser og vilkår for udledningen vil blive fastsat i en tilslutningstilladelse. På den baggrund vurderes det, at der ingen påvirkning er af målopfyldelsen for Vestvoldens voldgrav ("fæstningskanalen").

Vand fra Vestvoldens voldgrav ("fæstningskanalen") udledes til Holmesø ved Køge Bugt Strandpark. Holmesø er en § 3-beskyttet sø, der er omfattet af Vandområdeplan 2021-2027. Nærmere bestemmelser og vilkår for udledningen vil blive fastsat i udledningstilladelsen. På den baggrund, og fordi udledningen øst for Byvej forsinkes og renses, vurderes det, at der ingen påvirkning er af Holmesø's målopfyldelse ved udledningen fra Vestvoldens voldgrav ("fæstningskanalen").

Inden for området øst for Byvej og nord for Brostykkevej, som skal kloakeres, findes der to § 3-beskyttede søer. Området ved Høvedstensvej/Gungevej, der skal separatkloakeres, ligger ca. 100 m syd for en § 3-beskyttet sø. De to § 3-

⁴⁷ Vestvoldens voldgrav ("fæstningskanalen") må ikke at forveksles med Fæstningskanalen, som er beliggende i Lyngby-Taarbæk Kommune.

beskyttede søer kan blive påvirket i forbindelse med anlægsarbejdet, når ejendommene skal kloakeres, og der skal omlægges til separatkloakering. Den konkrete placering af anlægsarbejdet og kloakledningerne kendes ikke på nuværende tidspunkt, men begge kan potentielt være i konflikt med de § 3-beskyttede områder. Påvirkningen skal søges minimeret gennem nedenstående tiltag.

På baggrund af indsatser i forslag til Spildevandsplan 2023 og nedenstående tiltag vurderes påvirkningen at være mindre.

Samlet miljøvurdering i forhold til 0-alternativ

Sandsynlig uvæsentlig påvirkning.

6.1.3 Bilag IV-arter

Der må ikke ifølge naturbeskyttelseslovens § 3 gennemføres tiltag, der kan skade yngle- og rasteområder for bilag IV-arter. Forslag til Spildevandsplan 2023 vurderes ikke at påvirke bilag IV-arter, fordi der ikke inddrages naturarealer og ikke forventes anlægsarbejder i områder, der er omfattet af naturbeskyttelseslovens § 3.

De nødvendige hensyn til bilag IV-arter varetages desuden i forbindelse med de tilladelser og tilhørende vilkår, der kræves ved realisering af enkelte delelementer i forslag til Spildevandsplan 2023, herunder bl.a. udarbejdelse af lokalplaner for nye boligområder, etablering af regnbede og nye våde bassiner/søer og enge og udstedelse af udledningstilladelser. Der vurderes dermed ikke at være en påvirkning af bilag IV-arter.

Etablering af regnbede og nye våde bassiner/søer og enge vurderes at have en mindre positiv effekt, da de potentielt kan skabe nye raste- og fødesøgningsområder for bilag IV-arter, f.eks. grønbroget tudse, der kan spredes fra andre lokaliteter i Hvidovre Kommune, og arter af flagermus, f.eks. vandflagermus, som kan få fødesøgningsområde i og omkring regnbede og nye våde bassiner/søer og enge.

Det vurderes i bilag 1, at forslag til Spildevandsplan 2023 ikke direkte vil påvirke bilag IV-arter, men alene indirekte gennem påvirkning af deres yngle- og/eller rasteområder. Samlet set vurderes det, at forslag til Spildevandsplan 2023 ikke vil medføre en påvirkning af egnede yngle- og/eller rasteområder for bilag IV-arter. På den baggrund vurderes det, at forslag til Spildevandsplan 2023 kan gennemføres uden påvirkninger af områdets økologiske funktionalitet for de beskrevne bilag IV-arter.

Samlet miljøvurdering i forhold til 0-alternativ

Sandsynlig uvæsentlig påvirkning.

6.2 Befolkningen og menneskers sundhed

6.2.1 Badevand

Hvidovre Kommune vil med forslag til Spildevandsplan 2023 arbejde med en række indsatser, der skal reducere overløb til recipienterne, herunder separat-kloakering som et led i byudviklingsprojekter, separering af fælleskloakerede områder og udvidelse af kapaciteten af afløbssystemet. Ved realisering af én eller flere af disse indsatser kan forslag til Spildevandsplan 2023 få en positiv virkning på badevandskvaliteten i de områder, der typisk er udsat i tilfælde af kraftige regnhændelser/ekstremregn. Alle reduktioner i antallet af overløbssituationer vil medføre en højere sikkerhed for god badevandskvalitet flere dage om året.

Badevandskvaliteten for alle tre badeområder i Hvidovre Kommune er dog allerede klassificeret som udmærket, hvormed påvirkningen vurderes at være mindre positiv.

Samlet miljøvurdering i forhold til 0-alternativ

Sandsynlig uvæsentlig påvirkning.

6.2.2 Opstuvning af spildevand

Risikoen for opstuvning af spildevand i kældre mindskes i takt med separering af fælleskloakerede områder. Indsatsen har dermed en positiv påvirkning af sundhed og hygiejne.

For at undgå opstuvninger og oversvømmelser på terræn ved hverdagsregn skal der ifølge forslag til Spildevandsplan 2023 løbende ske en udvidelse af kapaciteten af afløbssystemet, så der skabes plads til den kraftigere regnhændelser. En tilpasning af afløbssystemet til fremtidens klimaforandringer betyder, at der højst må ske opstuvning på terræn hvert 10. år i fælleskloakerede områder og hvert 5. år i separatkloakerede områder. Yderligere vil HOFOR i masterplanerne belyse kapacitetsudfordringerne yderligere og mulige løsninger vil blive identificeret.

Indsatser i forslag til Spildevandsplan 2023 vurderes at have en positiv, men ikke væsentlig, effekt på menneskers sundhed grundet færre overløb med spildevand til kældre og terræn.

Samlet miljøvurdering i forhold til 0-alternativ

Sandsynlig uvæsentlig påvirkning.

6.2.3 Støj

I forbindelse med konkrete indsatser, der implementeres i lyset af forslag til Spildevandsplan 2023, vil der lokalt og tidsbegrænset være påvirkninger af befolkningen og menneskers sundhed som følge af bygge- og anlægsarbejder.

Støjgener kan bl.a. forekomme ved etablering af spildevandstekniske anlæg og separatkloakering.

Hvidovre Kommune og tilknyttede forsyningsselskaber samt entreprenører skal overholde "Forskrift for bygge- og anlægsaktiviteter – Støj, støv og vibration" udarbejdet af Hvidovre Kommune i 2018⁴⁸. Forskriften fastsætter, at bygge- og anlægsaktiviteter må udføres hverdage mellem klokken 07:00 og 18:00.

Bygge- og anlægsarbejder vil således være begrænsede, midlertidige og foregå i dagtimerne på hverdage, hvormed støjpåvirkningen af befolkningen og menneskers sundhed vurderes at være mindre negativ.

Samlet miljøvurdering i forhold til 0-alternativ

Sandsynlig uvæsentlig påvirkning.

6.3 Vand

6.3.1 Vandområder

I forbindelse med overløb vil vandområder blive tilført nærings- og miljøfremmede stoffer, hvilket kan have en negativ indvirkning på vandmiljøet. Under kraftig regn har fælleskloakerede systemer ofte ikke kapacitet til at aflede alt overfladevand, herunder regnvand, samt spildevand til renseanlægget. Det kan betyde, at urensset overfladevand, herunder regnvand, samt spildevand udledes direkte til recipienter i såkaldte overløb/regnbetingede udløb.

Indsatser i forslag til Spildevandsplan 2023 i form af separatkloakering som et led i byudviklingsprojekter, separering af fælleskloakerede områder og udvidelse af kapaciteten af afløbssystemet skal bl.a. reducere overløb til recipienterne Harrestrup Å, Vestvoldens voldgrav ("fæstningskanalen"), Holmesø, Kalveboderne og Køge Bugt.

Indsatser i forslag til Spildevandsplan 2023 til begrænsning af overløb til recipienter vurderes i bilag 1 ikke at have en væsentlig påvirkning på vandmiljøet og miljøtilstanden i de målsatte vandområder.

I planperioden for forslag til Spildevandsplan 2023 forventes der at blive ledt rensset hospitalsvand via HOFORs regnvandsledning til Kalveboderne, såfremt vandet ikke påvirker den målsatte recipient negativt. Spildevand fra hospitaler er karakteriseret ved at indeholde et større indhold af miljø- og sundhedsfarlige stoffer fra behandling af patienter og rengøring. Det kan være radioaktive stoffer, klorholdige rengøringsmidler, lægemidler og sygdomsfremkaldende organismer. Disse stoffer kan være vanskelige at rense i renseanlæggets almindelige

⁴⁸ Se [her](#) for "Forskrift for bygge- og anlægsaktiviteter – Støj, støv og vibration" udarbejdet af Hvidovre Kommune.

rensprocesser. Den fremtidige spildevandshåndtering på Hvidovre Hospital er endnu ikke fastlagt, og der arbejdes med to scenarier:

- > Scenarie 1:
Spildevandet fra hospitalet og de administrative bygninger blandes og ledes til eget renseanlæg.
- > Scenarie 2:
Spildevandet fra hospitalet ledes til eget renseanlæg, og spildevandet fra de administrative bygninger ledes til anden udledning.

I scenarie 2 opnås en mere effektiv rensning, eftersom risikoen for interferens med andre stoffer mindskes, og koncentrationen af stofferne er højere og dermed lettere at fjerne med den rette renseteknik (Miljøstyrelsen, 2019).

Nærmere bestemmelser og vilkår for udledningen vil blive fastsat i en fremtidig tilslutningstilladelse for Hvidovre Hospital. I begge scenarier renses hospitalsspildevandet lokalt på hospitalets renseanlæg – med krav i tilslutningstilladelsen om rensning af spildevandet til et niveau, der kan nås ved anvendelse af Bedst Tilgængelig Teknologi (BAT). På den baggrund vurderes det, at der ikke forekommer en væsentlig påvirkning af målsatte vandområder.

Samlet set forventes det, at påvirkninger fra forslag til Spildevandsplan 2023, som er relevante for nærliggende vandområder, omfatter reduktion af tilførte mængder nærings- og miljøfremmede stoffer til recipienterne. Det vurderes på den baggrund i bilag 1, at forslag til Spildevandsplan 2023 ikke vil medføre en væsentlig påvirkning af målsatte vandområder eller hindre vandområdernes mulighed for at opnå god økologisk tilstand eller god kemisk tilstand.

Samlet miljøvurdering i forhold til 0-alternativ

Sandsynlig uvæsentlig påvirkning.

6.3.2 Grundvand

Renovering af kloakker kan lokalt medføre svagt stigende terrænnært grundvand, fordi den drænende effekt af ældre, utætte rør forsvinder. Der vurderes ikke at være en væsentlig påvirkning som følge heraf.

I områder, hvor grundvandsstanden ligger under kloakledningerne, vil tætning af kloakledningerne medføre mindre udsivning af problematiske stoffer til grundvandet. Det vurderes at være en positiv effekt, men dog ikke, at der vil være en væsentlig påvirkning som følge heraf.

Jordforurening ved arealet til byudviklingen øst for Byvej udgør en øget risiko for forurening af grundvandet. Derfor vil der i henhold til jordforureningsloven⁴⁹ blive stillet krav om særlige foranstaltninger ved anlægsarbejde og ændring af

⁴⁹ Lovbekendtgørelse nr. 282 af 27. marts 2017, Bekendtgørelse af lov om forurenede jord.

arealanvendelsen. Disse foranstaltninger skal bl.a. sikre, at udvaskning til grundvandet ikke forøges. Der vil kun blive givet tilladelse til nedsivning i et område med jordforurening, hvor anlægget efter en konkret vurdering ikke vil betyde udvaskning til grundvandet. På den baggrund vurderes risikoen for forurening af grundvandet at være ikke væsentlig. Det vurderes dermed, at indsatser i forslag til Spildevandsplan 2023 ikke forhindrer målopfyldelse for grundvand.

Samlet miljøvurdering i forhold til 0-alternativ

Sandsynlig uvæsentlig påvirkning.

6.4 Klimatiske faktorer

6.4.1 Ekstreme regnhændelser

Klimaforandringerne medfører kraftigere og hyppigere ekstreme regnhændelser og i forlængelse heraf større vandmængder, der skal håndteres. Dermed bliver der også en større risiko for overbelastning af afløbssystemer, der kan resultere i oversvømmelse af kældre, vand på terræn og flere overløb.

Indsatser i forslag til Spildevandsplan 2023 omhandler en løbende kapacitetsudvidelse af afløbssystemet samt separatkloakering med fokus på områder, hvor separatkloakering er nødvendig for at tilpasse sig de øgede nedbørsmængder. Herudover fastsættes der nye grænser for, hvor meget regnvand en ejendom må lede til kloakken for at sikre, at kloaksystemerne kan håndtere regnvandet og ikke overbelastes.

Forslag til Spildevandsplan 2023 anvender yderligere den såkaldte klimafaktor til brug for dimensionering og analyse af regnafstrømning i byer. Klimafaktoren bygger på anbefalinger til klimafaktorer i Spildevandskomiteens Skrift 30 udarbejdet af IDAs Spildevandskomité i 2014⁵⁰. Klimafaktoren skal tage højde for forventede ændringer i regnintensiteten som følge af klimaforandringerne. Der tages dermed hensyn til, at kloaksystemet skal være indrettet til større vandmængder for at forhindre oversvømmelser, eftersom klimafaktoren indgår, når nye kloakker dimensioneres.

Med forslag til Spildevandsplan 2023 pålægges HOFOR at udføre samfundsøkonomiske beregninger for at finde de hensigtsmæssige serviceniveauer og finansiere klimatilpasningsprojekter til det samfundsøkonomisk optimale niveau. HOFOR tillades desuden at gennemføre supplerende klimatilpasningstiltag, der udføres i sammenhæng med et andet af spildevandsselskabets anlægsprojekter, der defineres som et hovedprojekt.

Yderligere fastsætter forslag til Spildevandsplan 2023, at Hvidovre Kommune - for at imødekomme afledningen af øgede regnmængder - skal kunne vurdere

⁵⁰ Se [her](#) for Spildevandskomiteens Skrift 30 udarbejdet af IDAs Spildevandskomité (ofte blot betegnet Spildevandskomiteen eller SVK) 2014. Se [her](#) for oplysning om ændringer i regnearket 2016.

om afløbssystemet skal udbygges og/eller ændres. HOFOR skal bidrage med følgende til Hvidovre Kommunes klimatilpasningsarbejde for at sikre et solidt beslutningsgrundlag:

- > Supplerende og uddybende analyser, der belyser det nuværende afløbssystem, samt klimaforandringerne påvirkning af dette. Herunder oversvømmelseskort,
- > Beregninger der skal fastlægge konkrete projekters bidrag til at opnå master-, skybruds- og klimatilpasningsplanernes mål,
- > Sparring om udformning af arealer for at sikre optimale løsninger til håndtering af regnvand i området,
- > Dialog med interessenter om udformning af lokale regnvandsprojekter og
- > Fastsættelse af serviceniveauer for håndtering af tag- og overfladevand i overensstemmelse med den statslige samfundsøkonomiske metode. Fastsættelsen skal ske i forbindelse med udarbejdelse af masterplaner.

En løbende udvidelse af kapaciteten af afløbssystemet, separatkloakering og supplerende klimatilpasningstiltag vil aflaste spildevandssystemet og reducere regnbetingede overløb af spildevand. Herudover vil dimensioneringen af afløbssystemet tage højde for ændringer i regnintensiteten samt en højere vandstand i f.eks. udløb til havet. Samtidig vil der være fokus på at overholde serviceniveauet, så risikoen for opstuvning af spildevand på terræn mindskes, når det regner. Påvirkningen fra kraftigere og hyppigere ekstreme regnhændelser er dermed indtænkt i forslag til Spildevandsplan 2023, der således spiller sammen med Hvidovre Kommunes anden planlægning i forbindelse med klimatilpasning. Forslag til Spildevandsplan 2023 bidrager dermed til at reducere risikoen for negative påvirkninger som følge af ekstreme regnhændelser, hvormed påvirkningen vurderes at være mindre.

Samlet miljøvurdering i forhold til 0-alternativ

Sandsynlig uvæsentlig påvirkning.

6.4.2 Drivhusgasudledninger

Spildevandshåndtering og -rensning rummer mange aktiviteter, som medfører et stort CO₂-aftryk. Derfor er det vigtigt, at der er fokus på CO₂-belastningen i de enkelte projekter – særligt når der vælges løsninger ved store anlægsprojekter. Dette bl.a. for at imødekomme Hvidovre Kommunes klimamålsætninger.

Hvidovre Kommune har besluttet, at kommunen skal være klimaneutral i 2045, og at Hvidovre Kommune skal have reduceret sin CO₂-udledning med 80 % i 2045 i forhold til CO₂-udledningen i 1990. Hvidovre Kommune har samtidig en målsætning om at reducere CO₂-udledningen i forbindelse med håndteringen af spildevand i fremtiden. Derfor lægger forslag til Spildevandsplan 2023 op til, at HOFOR skal bidrage til at opnå disse målsætninger ved f.eks. at:

- > Have viden om CO₂-effekten ved anlæg og drift af projekter og hermed skabe mulighed for at reducere udledningen ved at vælge mindre CO₂-belastende alternativer,
- > Arbejde med at reducere udledningen i forbindelse med transport og ikke-vejgående maskiner ved at vælge fossilfrie alternativer,
- > Se på arbejdsgange i forbindelse med jordhåndtering med det formål at reducere transportarbejdet for f.eks. jord og
- > Sikre at klimabelastningen ved, at f.eks. rør og andre produktionsinput har så lille et klimaaftryk som muligt, herunder overveje om der findes alternativer med mindre klimabelastning.

Indsatsen for at separatkloakere vil ligeledes føre til en reduktion af drivhusgasudledninger, eftersom renseanlæg forventes at forbruge mindre energi, når de ikke skal rense regnvand, men kun koncentreret spildevand.

Forslag til Spildevandsplan 2023 fastsætter yderligere, at HOFOR skal arbejde med at vurdere den CO₂-effekt, som konkrete projekter, anlæg og drift har. Det skal gøre, at der på mellemlang sigt kan arbejdes med at reducere CO₂-effekten for virksomhedens aktiviteter.

Samlet set vil forskellige anlægsaktiviteter som følge af forslag til Spildevandsplan 2023 medføre en øget udledning af drivhusgasudledninger, der modarbejder klimamålsætningerne i Hvidovre Kommune. Enkelte indsatses som f.eks. separatkloakering vil dog på sigt kunne reducere energiforbruget og dermed CO₂-udledningen. Forslag til Spildevandsplan 2023 ligger herudover op til forskellige CO₂-reducerende tiltag, f.eks. at der i planlægningsfasen for projekter indtænkes reduktion af CO₂-reducerende tiltag i forbindelse med valg af materialer og transport. Påvirkningen vurderes derfor at være mindre.

Samlet miljøvurdering i forhold til 0-alternativ

Sandsynlig uvæsentlig påvirkning.

6.5 Materielle goder

Separatkloakering medfører mindre risiko for overbelastede kloakker og opstuvning af spildevand i kældre eller på terræn. Udbredelse af separatkloakering beskytter derved flere borgere mod gener forbundet med opstuvning af spildevand i kældre.

Oversvømmelser i forbindelse med skybrud samt stigninger i vandstand kan have store negative indvirkninger på ejendomsværdi og andre materielle goder i form af skader på bebyggelse og anlæg. Indsatses i forslag til Spildevandsplan 2023, som går på at nedbringe antallet af oversvømmelser gennem ny dimensionering af afløbssystemer samt nye afløbskoefficienter, forebygger risikoen for tab af materielle goder (som f.eks. privat ejendom og offentlig infrastruktur) og for påvirkning af befolkningen og menneskers sundhed. Indsatses i forslag til

Spildevandsplan 2023 kan derfor samlet set reducere de negative konsekvenser og vurderes at have en positiv påvirkning af materielle goder.

Samlet miljøvurdering i forhold til 0-alternativ

Sandsynlig uvæsentlig påvirkning.

6.6 Kulturarv og arkæologisk arv

6.6.1 Bevaringsværdige kulturmiljøer

Anlægsarbejde i forbindelse med kloakering af ejendomme og separatkloakering kan påvirke de bevaringsværdige kulturmiljøer inden for Hvidovre Kommune.

Området ved Høvedstensvej/Gungevej, der skal separatkloakeres, grænser op til et område udpeget som bevaringsværdigt kulturmiljø. Kulturmiljøet består af Grenhusene, som er et eksperimentelt boligbyggeri projekteret med tegninger af Svenn Eske Kristensen i 1953 og opført 1957-1958 af Dansk Almennyttigt Boligselskab på en del af Bredalsgårdens jorder. Kvarteret består af 158 tæt-lave huse i en parkbebyggelse udformet efter atriumprincippet med lukkede gårdhaver. Boligbyggeriet vurderes ikke at blive påvirket i forbindelse med separatkloakeringen.

Den konkrete placering af andet fremtidigt anlægsarbejde kendes ikke på nuværende tidspunkt, men eftersom anlægsarbejdet vil være midlertidigt og ikke synligt efterfølgende, vurderes påvirkningen af bevaringsværdige kulturmiljøer at være mindre.

Samlet miljøvurdering i forhold til 0-alternativ

Sandsynlig uvæsentlig påvirkning.

6.6.2 Fredningsinteresser

Anlægsarbejde i forbindelse med kloakering af ejendomme og separatkloakering kan påvirke fredede fortidsminderne.

Projekter i planperioden ligger ikke inden for områder med fredningsinteresser. Den konkrete placering af fremtidige anlægsarbejder kendes ikke på nuværende tidspunkt, og det kan derfor ikke vurderes nærmere, om der i den forbindelse vil være en påvirkning af fredede fortidsminder.

Ved anlægsarbejde inden for fortidsmindebeskyttelseslinjen skal der indhentes dispensation fra naturbeskyttelseslovens § 18. Samtidig fremgår det af museumslovens § 27, stk. 2, at hvis der under jordarbejde findes spor af et eller flere fortidsminder, skal jordarbejdet standses, i det omfang det berører fortidsmindet/fortidsminderne. Derfor vurderes der ikke at være påvirkning af fredede fortidsminder.

Samlet miljøvurdering i forhold til 0-alternativ
Sandsynlig uvæsentlig påvirkning.

6.7 Landskab

6.7.1 Rekreative interesser og visuelle forhold

Etablering af nye våde bassiner/søer og enge til forsinkelse af tag- og overfladevand kan have en påvirkning på den visuelle oplevelse af landskabet og medvirke til en rekreativ udnyttelse.

Arealet til byudvikling ved Byvej i Hvidovre Kommune er udpeget i Fingerplanen 2019 som grøn kile og overgår fra jordbrug til almen friluftsanvendelse. Som led i byudviklingen skal naturområdet indeholde nyanlagte våde bassiner/søer og enge til rensning og forsinkelse af tag- og overfladevand fra hverdagsregn. Den tidligere landbrugsjord overgår herved fra jordbrug til rekreativ naturområde, der udformes med forskellige naturtyper og offentlige stier. Ligeledes indtænkes placering af mindre anlæg til fritidsformål.

I forbindelse med etableringen af de spildevandstekniske anlæg planlægges områder med grønt præg for at forbedre de bynære rekreative muligheder. Spildevandstekniske anlæg som våde bassiner/søer og enge kan i den forbindelse indtænkes i en rekreativ sammenhæng. På den baggrund vurderes påvirkningen af rekreative interesser og visuelle forhold at være mindre positiv.

Samlet miljøvurdering i forhold til 0-alternativ
Sandsynlig uvæsentlig påvirkning.

6.8 Det indbyrdes forhold mellem ovenstående faktorer (kumulative forhold)

De identificerede potentielle miljøpåvirkninger af forslag til Spildevandsplan 2023 kan medføre forskellige indbyrdes kumulative forhold. Samlet set peger vurderingen af miljøfaktorerne ovenfor generelt i en positiv retning.

Kraftigere og hyppigere ekstreme regnhændelser kan medføre oversvømmelser af afløbssystemet. Oversvømmer kloakker i et fælleskloakeret område, fører det til større sundheds- og forureningsmæssige problemer, end det er tilfældet i et separatkloakeret område. Grunden er, at der i et fælleskloakeret område vil være uhygiejnisk sanitært spildevand, som spredes sammen med regnvandet. I et fælleskloakeret område er der dermed både risiko for, at borgere kommer i kontakt med spildevand, og at spildevand ledes sammen med regnvand ud i recipienterne. Det har mærkbare konsekvenser for miljø og badevand. Desuden kan kloakvand ved kraftige regnskyl resultere i opstuvning i kældre, som påvirker menneskers sundhed samt materielle goder.

Hvidovre Kommune vil med forslag til Spildevandsplan 2023 arbejde med en række indsatser, der skal reducere overløb til recipienterne, herunder

separatkloakering som et led i byudviklingsprojekter, separering af fælleskloakerede områder og udvidelse af kapaciteten af afløbssystemet. Indsatserne kan reducere de negative konsekvenser forbundet med kraftigere og hyppigere ekstreme regnhændelser. Separatkloakeringsindsatser bidrager yderligere positivt til en forbedret vandkvalitet i vandområderne, som ikke kun har betydning for menneskers sundhed, men også for flora og fauna.

Samlet miljøvurdering i forhold til 0-alternativ

Sandsynlig uvæsentlig påvirkning.

6.9 Vurdering af 0-alternativet

Med 0-alternativet – som omfatter situationen, hvor forslag til Spildevandsplan 2023 ikke vedtages – vil ændringerne ikke blive gennemført.

Hvis ændringerne ikke gennemføres, vil der ikke være en positiv påvirkning af miljøtilstanden i Hvidovre Kommunes målsatte vandområder som følge af mindre overløb eller en positiv påvirkning af badevandskvaliteten ved Hvidovre Strand/Lodsparken, Mørtelrenden og Hvidovre Havn.

Hvis ændringerne ikke gennemføres, vil Hvidovre Kommunes klimatilpasningsplaner dog fortsat fordrer tilpasning af det eksisterende afløbssystem, så det lever op til serviceniveauet for hverdagsregn. Også i kraft af dem vil der være fastsat grænser for, hvor ofte opstuvninger af vand på terræn må forekomme, hvilket har en positiv effekt på menneskers sundhed og materielle goder.

7 Miljømålsætninger

I dette kapitel gennemføres en vurdering af, hvorvidt og i givet fald i hvilket omfang realisering af planlagte aktiviteter i forslag til Spildevandsplan 2023 forventes at fremme eller hindre en realisering af de miljømålsætninger, som er beskrevet i internationale, nationale eller regionale lovgivninger, strategier, handlingsplaner og lignende på området.

I afgrænsningsrapporten er det vurderet, hvilke miljømålsætninger, som er relevante for forslag til Spildevandsplan 2023.

I Tabel 7-1 gennemgås de miljømålsætninger, som ikke allerede er omfattet af denne miljørapport, og det vurderes hvorvidt og i givet fald hvordan, forslag til Spildevandsplan 2023 tager hensyn hertil.

Tabel 7-1 Vurdering af miljømålsætninger, som er relevante for Spildevandsplan 2023.

Emne	Miljømålsætning	Vurdering
FN's 17 verdensmål	<p>Verdensmål for bæredygtig udvikling, som er væsentlige i forhold til spildevandshåndtering:</p> <ul style="list-style-type: none"> > 6. Rent vand og sanitet: Delmål 6.3 om forbedring af vandkvaliteten og delmål 6.6 om beskyttelse af vandrelaterede økosystemer. > 14. Livet i havet: Delmål 14.1 og 14.2 om reduktion i havforurening og beskyttelse af hav- og kystnære økosystemer. > 15. Livet på land: Delmål 15.1 om bæredygtig brug af økosystemer på land og i ferskvand. 	<ul style="list-style-type: none"> > Forslag til Spildevandsplan 2023 er i overensstemmelse med verdensmål 6, herunder delmål 6.3 og 6.6. Indsatser i form af separatkloakering og begrænsning af overløb vil forbedre vandkvaliteten og økosystemerne i Hvidovre Kommunes recipienter: Harrestrup Å, Vestvoldens voldgrav ("fæstningskanalen")⁵¹, Holmesø, Kalveboerne og Køge Bugt. > Forslag til Spildevandsplan 2023 er i overensstemmelse med verdensmål 14. Indsatser i form af separatkloakering og begrænsning af overløb vil reducere udledning af næringsstoffer til havmiljø og kyster ved Køge Bugt og nordlige Øresund. > Forslag til Spildevandsplan 2023 er i overensstemmelse med verdensmål 15. Indsatser i form af separatkloakering og

⁵¹ Vestvoldens voldgrav ("fæstningskanalen") må ikke at forveksles med Fæstningskanalen, som er beliggende i Lyngby-Taarbæk Kommune.

Emne	Miljømålsætning	Vurdering
		begrænsning af overløb vil forbedre vandkvaliteten og økosystemerne i vandområder.
Natura 2000 (område nr. 143 Vestamager og havet syd for) ⁵²	<ul style="list-style-type: none"> > Naturtypen Strandeng. > 15 fuglearter, heraf 7 trækfuglearter og 8 ynglefuglearter. 	<ul style="list-style-type: none"> > Forslag til Spildevandsplan 2023 er i overensstemmelse med naturplanens målsætninger om naturtypen Strandeng. > Forslag til Spildevandsplan 2023 er i overensstemmelse med naturplanens målsætninger for fuglearterne.
Vandområdeplan 2021-2027 for vandområdedistrikt II Sjælland (vandoplandene Nordlige Østersø og Køge Bugt, begge hovedvandopland Øresund) ⁵³	<ul style="list-style-type: none"> > Overfladevandområder skal som udgangspunkt opnå god kemisk tilstand og et godt økologisk potentiale. 	<ul style="list-style-type: none"> > Forslag til Spildevandsplan 2023 er i overensstemmelse med vandområdeplan 2021-2027 for vandområdedistrikt II Sjælland. Indsatser i form af separatkloakering og begrænsning af overløb vil reducere udledning af næringsstoffer til Harrestrup Å, Vestvoldens voldgrav ("fæstningskanalen"), Holmesø, Kalveboderne og Køge Bugt. Der vil samtidig ske en marginal øget udledning til Holmesø, som vurderes ikke at påvirke muligheden for at opnå miljømålet i søen betydende.
Vandløbsregulativer	<p>Fællesregulativer:</p> <ul style="list-style-type: none"> > Harrestrup Å. 	<ul style="list-style-type: none"> > Forslag til Spildevandsplan 2023 er i overensstemmelse med vandløbsregulativer, jf. ingen forventning om påvirkning

⁵² I henhold til EU's naturbeskyttelsesdirektiver, fuglebeskyttelsesdirektiver og habitatdirektiv.

⁵³ I henhold til EU's vandrammedirektiv:

Vandplaner 2019-2015 (første planperiode): Hvidovre Kommune havde udpegede indsatser i relation til regnbetingede udløb. Disse blev opfyldt i 2010 ved etablering af ny hovedledning og udbygning af afløbssystemet tilknyttet Harrestrup Å.

Vandplaner 2015-2021 (anden planperiode): Hvidovre Kommune havde ikke udpegede indsatser.

Vandplaner 2021-2027 (tredje planperiode): Indsatser i Hvidovre Kommune er primært målrettet nedbringelse af antallet af overløb til recipient.

Emne	Miljømålsætning	Vurdering
	<ul style="list-style-type: none"> > Vestvoldens voldgrav ("fæstningskanalen"). 	af målsætninger i fællesregulativer.
Vandforsyningsplan 2017 ⁵⁴ (Hvidovre Kommune, 2017)	<ul style="list-style-type: none"> > Indsatsplan for grundvandsbeskyttelse⁵⁵. 	<ul style="list-style-type: none"> > Forslag til Spildevandsplan 2023 er i overensstemmelse med Vandforsyningsplan 2017, jf. indsats for at undgå udvaskning til grundvand i forbindelse byudvikling.
Strategi for klimatilpasning 2014 ⁵⁶ (Hvidovre Kommune, 2014)	<p>Handlingsplan:</p> <ul style="list-style-type: none"> > Klimatilpasning af kloaksystem. > Klimatilpasning over for skybrud. > Klimatilpasning over for stormflod. > Klimatilpasning over for Harrestrup Å. > Andre klimatilpasningsaktiviteter. 	<ul style="list-style-type: none"> > Forslag til Spildevandsplan 2023 er i overensstemmelse med Strategi for klimatilpasning 2014, jf. indsats i form af separatkloakering, udvidelse af kapacitet af afløbssystem og supplerende klimatilpasningstiltag.
Regnvandets veje – Skybrudsplan 2020 ⁵⁷ (Hvidovre Kommune, 2020)	<p>Anbefalinger:</p> <ul style="list-style-type: none"> > Ambitiøse og kloge sikringsniveauer. > Koordination med andre anlægsprojekter. > Klimarobust planlægning. > Prioritering. 	<ul style="list-style-type: none"> > Forslag til Spildevandsplan 2023 er i overensstemmelse med Regnvandets veje – Skybrudsplan 2020, jf. indsatser i form af separatkloakering og udvidelse af kapacitet af afløbssystem.
Risikostyringsplan 2021 for oversvømmelse af Hvidovre Kommune ⁵⁸ (Hvidovre Kommune, 2021)	<p>Målsætninger:</p> <ul style="list-style-type: none"> > At etablere fysiske sikringer mod stormfloder fra syd i planperioden 2028-2033. > At arbejde på, at sikringen af Avedøre Holme tilpasses det nye risikoniveau. 	<ul style="list-style-type: none"> > Forslag til Spildevandsplan 2023 er i overensstemmelse med Risikostyringsplan 2021 for oversvømmelse af Hvidovre Kommune. Indsats i forbindelse

⁵⁴ Se hvidovre.dk/borger/by-bolig-og-byggeri/vand-og-kloak/vandforsyningsplan/.

⁵⁵ Se hvidovre.dk/borger/natur-miljo-og-klima/jord-og-grundvand/indsatsplan-for-grundvandsbeskyttelse/.

⁵⁶ Se hvidovre.dk/borger/natur-miljo-og-klima/klima/klimatilpasning/strategi-for-klimatilpasning/.

⁵⁷ Se hvidovre.dk/borger/natur-miljo-og-klima/klima/klimatilpasning/strategi-for-klimatilpasning/.

⁵⁸ Se hvidovre.dk/borger/natur-miljo-og-klima/klima/klimatilpasning/stormflods-sikring/hvad-gor-hvidovre-kommune/risikostyringsplan-for-oversvommelse-fra-koge-bugt/.

Emne	Miljømålsætning	Vurdering
	<ul style="list-style-type: none"> > At kommuner i Strandparken I/S vil arbejde for at sikre et sammenhængende graderende sikringsniveau, som tager hensyn til/udgangspunkt i lokale forhold. > At sikre de nødvendige ressourcer for at imødekomme de beredskabsfaglige behov før, under og efter en stormflod, samt koordinere med andre relevante kommuner og aktører. 	<p>med dimensionering af afløbssystemet vil tage højde for en højere vandstand i f.eks. udløb til havet.</p>
Kommuneplan 2021 for Hvidovre Kommune (Hvidovre Kommune, 2021)	<p>Retningslinjer:</p> <ul style="list-style-type: none"> > 5.6 Vandløb, søer og kystvande⁵⁹ i tema 5 – Natur. > 6.2 Beskyttelse af grundvand⁶⁰ i tema 6 – Bæredygtighed og klimatilpasning. > 6.6 Robusthed overfor oversvømmelse ved regn⁶¹ i tema 6 – Bæredygtighed og klimatilpasning. > 6.7 Robusthed overfor oversvømmelse fra Harrestrup Å⁶² i tema 6 – Bæredygtighed og klimatilpasning. 	<ul style="list-style-type: none"> > Forslag til Spildevandsplan 2023 er i overensstemmelse med retningslinje 5.6. Målsætninger om at reducere overløb til målsatte vandområder vil forbedre vandkvaliteten. > Forslag til Spildevandsplan 2023 er i overensstemmelse med retningslinje 6.2, jf. indsats for at undgå udvaskning til grundvand i forbindelse byudvikling samt tætning af kloakledninger. > Forslag til Spildevandsplan 2023 er i overensstemmelse med retningslinje 6.6, jf. indsatser i form af supplerende klimatilpasningstiltag. > Forslag til Spildevandsplan 2023 er i overensstemmelse med retningslinje 6.7, jf. fokus på koordinering mellem masterplaner for håndtering af regnvand og kloakkapacitet med anlægsprojektet omkring

⁵⁹ Se hvidovre.dk/kommuneplan21/temaer/tema-5-natur/5-6-vandlob-soer-og-kystvande/.

⁶⁰ Se hvidovre.dk/kommuneplan21/temaer/tema-6-baeredygtighed-og-klimatilpasning/6-2-beskyttelse-af-grundvand/.

⁶¹ Se hvidovre.dk/kommuneplan21/temaer/tema-6-baeredygtighed-og-klimatilpasning/6-6-robusthed-overfor-oversvømmelse-ved-regn/.

⁶² Se hvidovre.dk/kommuneplan21/temaer/tema-6-baeredygtighed-og-klimatilpasning/6-7-robusthed-overfor-oversvømmelse-fra-harrestrup-a/.

Emne	Miljømålsætning	Vurdering
	<ul style="list-style-type: none"> <li data-bbox="483 380 932 472">> 6.8 Robusthed overfor terrænnært grundvand⁶³ i tema 6 – Bæredygtighed og klimatilpasning. <li data-bbox="483 737 946 829">> 6.9 Robusthed overfor oversvømmelse fra havet⁶⁴ i tema 6 – Bæredygtighed og klimatilpasning. <li data-bbox="483 989 932 1050">> 8.6 Afledning af regn- og spildevand⁶⁵ i tema 8 – Mobilitet og tekniske anlæg. 	<p data-bbox="1036 296 1344 352">naturgenopretning og klimatilpasning af Harrestrup Å.</p> <ul style="list-style-type: none"> <li data-bbox="982 380 1360 709">> Forslag til Spildevandsplan 2023 er i overensstemmelse med retningslinje 6.8. Indsats i forbindelse med eventuel renovering af kloakker kan medføre stigning af terrænnært grundvand, da den drænende effekt fra ældre, utætte rør forsvinder, men dette modvirkes af tilkobling af omfangsdræn. <li data-bbox="982 737 1360 961">> Forslag til Spildevandsplan 2023 er i overensstemmelse med retningslinje 6.9. Indsats i forbindelse med dimensionering af afløbssystemet tager højde for en højere vandstand i f.eks. udløb til havet. <li data-bbox="982 989 1360 1213">> Forslag til Spildevandsplan 2023 er i overensstemmelse med retningslinje 8.6, jf. effektiv afledning, herunder separat-kloakering, begrænsning af overløb og udvidelse af kapacitet af afløbssystem.

⁶³ Se hvidovre.dk/kommuneplan21/temaer/tema-6-baeredygtighed-og-klimatilpasning/6-8-robusthed-overfor-terraennaert-grundvand/.

⁶⁴ Se hvidovre.dk/kommuneplan21/temaer/tema-6-baeredygtighed-og-klimatilpasning/6-9-robusthed-overfor-oversvommelse-fra-havet/.

⁶⁵ Se hvidovre.dk/kommuneplan21/temaer/tema-8-mobilitet-og-tekniske-anlaeg/8-6-afledning-af-regn-og-spildevand/.

8 Muligheder for at undgå eller nedbringe væsentlige påvirkninger

Miljørapporten skal indeholde oplysninger om ”planlagte foranstaltninger for at undgå, begrænse og så vidt muligt opveje enhver eventuel væsentlig negativ indvirkning på miljøet” ved gennemførelse af forslag til Spildevandsplan 2023. I forbindelse med denne miljøvurdering er det vurderet, om der er muligheder for at undgå og begrænse væsentlige påvirkninger.

Det er i forbindelse med miljøvurderingen af forslag til Spildevandsplan 2023 vurderet, at påvirkningen af § 3-beskyttede områder skal søges minimeret gennem følgende tiltag:

- > Kloakledninger og spildevandstekniske anlæg skal så vidt muligt anlægges og placeres, så de ikke medfører tilstandsændringer i § 3-beskyttede områder, da en tilstandsændring udløser krav om dispensation fra naturbeskyttelseslovens § 3.

9 Overvågning

Det fremgår af miljøvurderingslovens § 12, stk. 4, at miljørapporten "skal indeholde en beskrivelse af de påtænkte foranstaltninger vedrørende overvågning af de væsentlige indvirkninger på miljøet" ved gennemførelse af forslag til Spildevandsplan 2023. I forbindelse med denne miljøvurdering er det vurderet, om der skal laves et særskilt program til overvågning af miljøpåvirkningerne.

Overvågningen, som myndigheden skal sikre, kan f.eks. gennemføres for at identificere uforudsete negative påvirkninger og træffe hensigtsmæssige afhjælpeforanstaltninger. Eksisterende overvågningsordninger kan anvendes.

Der er i forbindelse med miljøvurderingen af forslag til Spildevandsplan 2023 ikke fundet miljøpåvirkninger, som er så væsentlige, at der er behov for at lave et særskilt program til overvågning af disse som følge af planlægning for Spildevandsplan 2023.

10 Referencer

- EU. (2000). *Direktiv nr. 2000/60/EF af 23. oktober 2000*. EU.
- GeoDanmark. (2022). *geodanmark.dk*.
- Hvidovre Kommune. (2002). *Spildevandsplan 2002 for Hvidovre Kommune*. Hvidovre Kommune.
- Hvidovre Kommune. (2014). *Strategi for klimatilpasning 2014*. Hvidovre Kommune.
- Hvidovre Kommune. (2017). *Spildevandsplan 2017 for Hvidovre Kommune*. Hvidovre Kommune.
- Hvidovre Kommune. (2017). *Vandforsyningsplan 2017*. Hvidovre Kommune.
- Hvidovre Kommune. (2020). *Regnvandets veje – Skybrudsplan 2020*. Hvidovre Kommune.
- Hvidovre Kommune. (2021). *Kommuneplan 2021 for Hvidovre Kommune*. Hvidovre Kommune.
- Hvidovre Kommune. (2021). *Risikostyringsplan 2021 for oversvømmelse af Hvidovre Kommune*.
- Hvidovre Kommune. (2022). *Forslag til Spildevandsplan 2023 for Hvidovre Kommune*. Hvidovre Kommune.
- Indenrigs- og Boligministeriet. (2019). *Bekendtgørelse nr. 312 af 28. marts 2019 – Bekendtgørelse om hovedstadsområdets planlægning (Fingerplan 2019 – landsplandirektiv for hovedstadsområdets planlægning)*.
- Kulturministeriet. (2014). *Lovbekendtgørelse nr. 358 af 8. april 2014, Bekendtgørelse af museumsloven*.
- Miljøministeriet. (2017). *Lovbekendtgørelse nr. 282 af 27. marts 2017, Bekendtgørelse af lov om forurenede jord*.
- Miljøministeriet. (2021). *Lovbekendtgørelse nr. 1976 af 27. oktober 2021, Bekendtgørelse af lov om miljøvurdering af planer og programmer og af konkrete projekter (VVM)*.
- Miljøministeriet. (2022). *Lovbekendtgørelse nr. 100 af 19. januar 2022, Bekendtgørelse af lov om miljøbeskyttelse*.
- Miljøministeriet. (2022). *Lovbekendtgørelse nr. 1392 af 4. oktober 2022, Bekendtgørelse af lov om naturbeskyttelse*.
- Miljøstyrelsen. (23. 04 2019). Hentet fra <https://mst.dk/media/174600/hospitalsspildevand-vejledende-udtalelse-fra-miljoestyrelsen.pdf>

11 Bilagsliste

Bilag 1: Natura 2000-væsentlighedsvurdering af forslag til Spildevandsplan 2023 for Hvidovre Kommune

Der er tale om en Natura 2000-væsentlighedsvurdering af påvirkningerne af Natura 2000-område nr. 143 Vestamager og havet syd for i lyset af forslag til Spildevandsplan 2023 samt en vurdering af påvirkningerne af bilag IV-arter og en vurdering efter indsatsbekendtgørelsens § 8 af påvirkningerne af vandoplandene Nordlige Østersø og Køge Bugt (begge oplande er en del af hovedvandopland Øresund).